

# Inhaltsverzeichnis

Profilschulcampus Ascheberg Gesamtprojekt (PSA)

015	LV	A - Holz-, Alu-Verbundfenster/Außentüren	
Nr.		Bezeichnung	Seite
		Deckblatt des Leistungsverzeichnisses	
		Allgemeine Technische Vertragsbedingungen (ATV)	2
		Zusätzliche Technische Vertragsbedingungen (ZTV)	8
		Anlagenverzeichnis	10
		Hinweis Montageabfolge	11
		Hinweis Kalkulationsgrundlage	11
01	Titel	<b>Werk- und Montageplanung</b>	<b>11</b>
02	Titel	<b>Fenster und Türen</b>	<b>14</b>
03	Titel	<b>Außenliegender Sonnenschutz (Raffstore)</b>	<b>58</b>
04	Titel	<b>Alu-Blechverkleidungen und Fensterbänke</b>	<b>63</b>
05	Titel	<b>Stundenlohnarbeiten</b>	<b>72</b>
06	Titel	<b>Wartung und Pflege</b>	<b>74</b>
		<b>Zusammenfassung der Gliederungspunkte</b>	<b>77</b>

015 LV A - Holz-, Alu-Verbundfenster/Außentüren

Allgemeine Technische Vertragsbedingungen (ATV)

## ATV Allgemeine Technische Vertragsbedingungen:

### 0.1 Angaben zur Baustelle

#### 0.1.1 Kurzbeschreibung, Maßnahmen

##### **Neubau, Umbau u. Sanierung Profilschule Ascheberg**

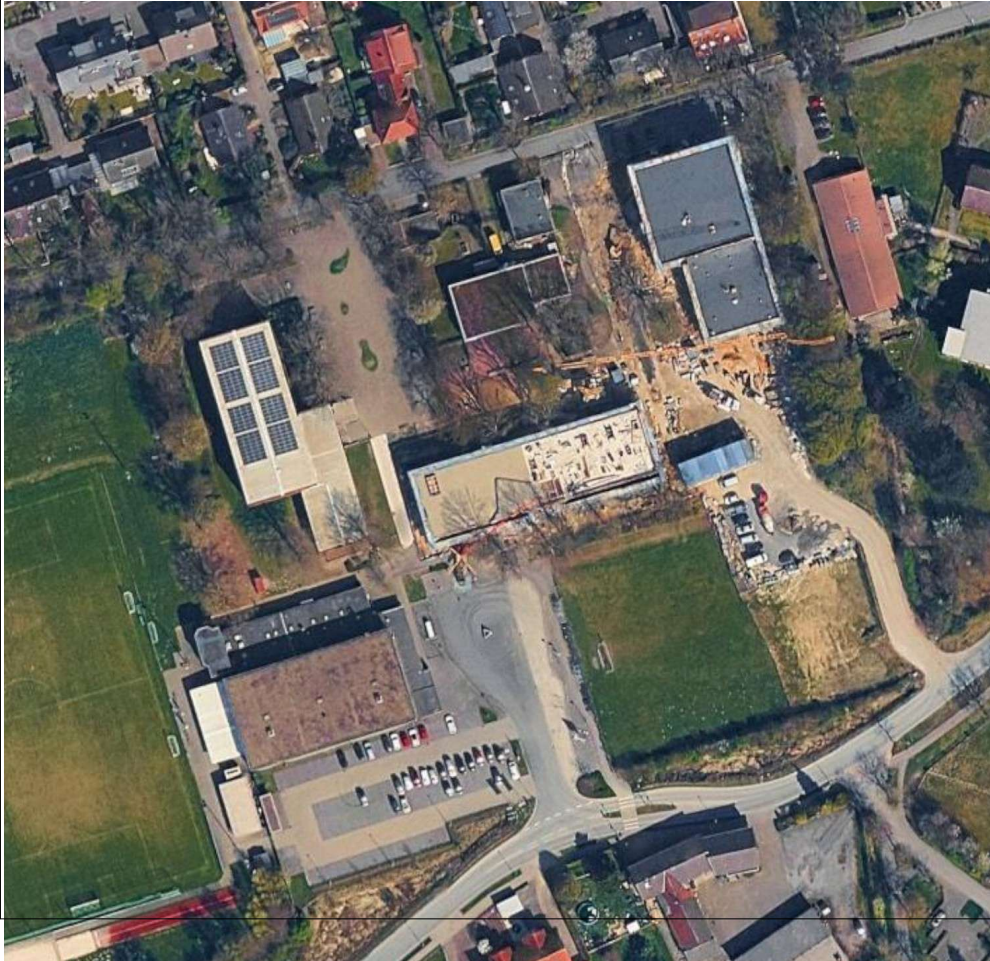
Die Gemeinde Ascheberg, Dieningstraße 7 in 59378 Ascheberg plant auf dem Bahnhofsweg 1-5 in 59378 Ascheberg den Neubau des Profilschulcampus Ascheberg. Das Bauvorhaben umfasst zwei Neubauten, ein Wirtschaftsgebäude und die Sanierung eines Bestandskomplexes. Aktuell besteht der Schulkomplex aus mehreren Gebäudeteilen (s. beiliegenden Baustelleneinrichtungsplan). Die Häuser B + C, die zentral angeordnete Mensa und der Abbruch des vorhandenen Haus 1 (C) sind nicht Bestandteil dieser Maßnahme.

**In dieser Maßnahme wird das Haus A kern- und energetisch saniert sowie das Wirtschaftsgebäude erweitert und mit einer ungedämmten Fassadenbekleidung versehen.**

Das Haus A ist in den 1970er Jahren als Massivbauweise als 2-/3-geschossiges Gebäude in 2 Bauabschnitten mit Klinkerfassade errichtet worden. In den 1990er Jahren wurde ein Kalzip-Walmdach auf beiden Geschossen errichtet, welches im Zuge der Sanierungsmaßnahme zurückgebaut wird. Das Gebäude ist nicht unterkellert.

Das Wirtschaftsgebäude besteht aus eingeschossigen Beton-Fertigteilaragen, die mit einer Holzhakenkonstruktion erweitert werden.

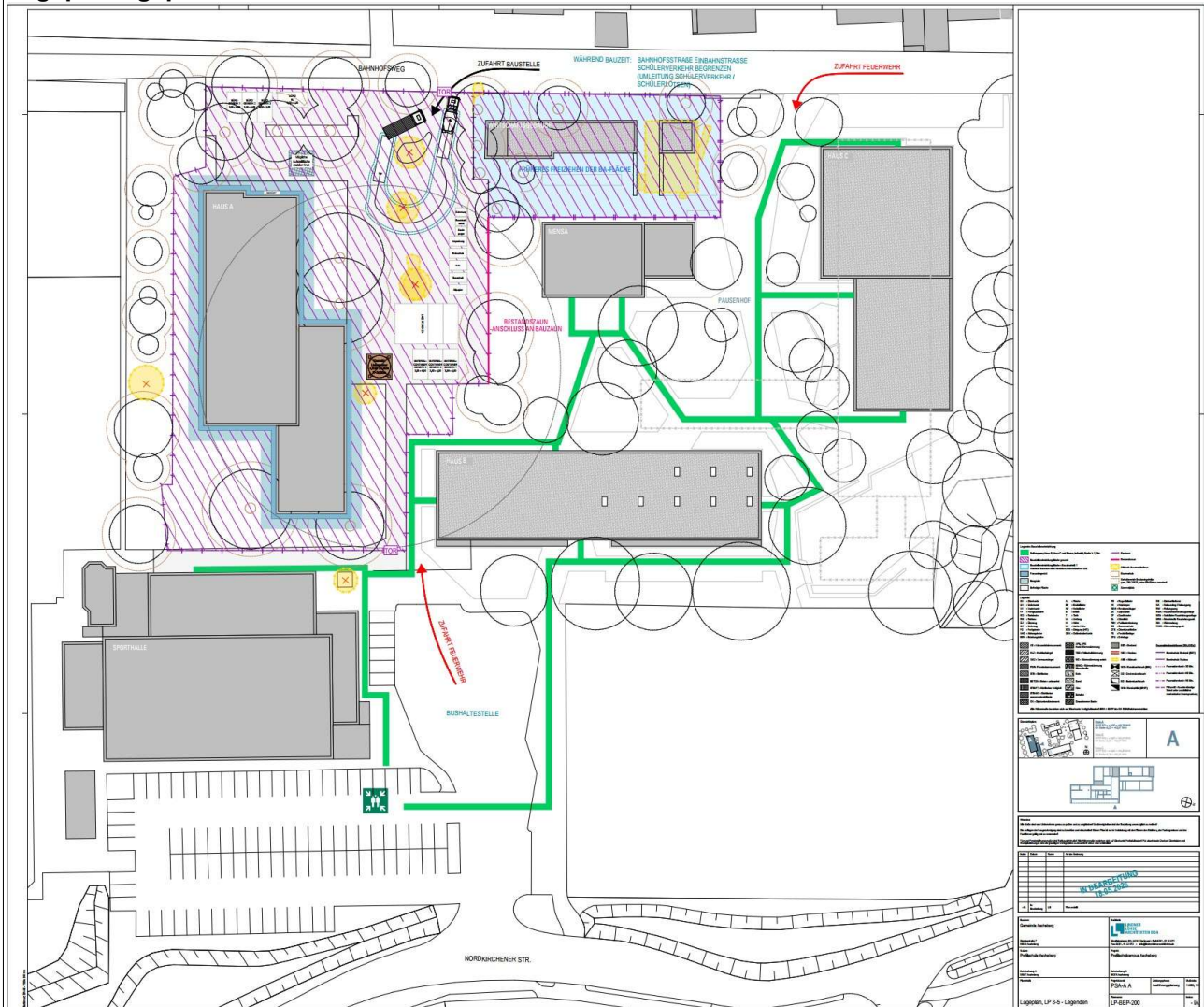
#### Luftbild



015 LV A - Holz-, Alu-Verbundfenster/Außentüren

Allgemeine Technische Vertragsbedingungen (ATV)

## Lageplan / geplant



## Erschließung

Das Baugrundstück ist NUR über den Bahnhofsweg im Norden anzufahren.

**Für die Bauzeit ist ausschließlich die Anfahrt über den Bahnhofsweg möglich.**

**Das Parken ist auf dem Parkplatz an der Turnhalle möglich .**

Die Rettungszufahrt der Feuerwehr erfolgt aus Richtung Bahnhofsweg und Nordkirchener Straße.

Ein Wenden von Fahrzeugen ist nur vor der Lagerfläche möglich, siehe Baustelleneinrichtungsplan.

Der Zugang und die Zufahrt zur Sporthalle, der Mensa und zu den Häusern B und C ist jederzeit freizuhalten. Insbesondere ist auf den Schulbetrieb, die Schüler und Lehrer besondere Rücksicht zu nehmen.

## Hindernisse auf dem Profilschulcampus

Östlich von Haus C befindet sich eine Bunkeranlage, welcher als Rückzugsort für Fledermäuse zwingend zu schützen und erhalten ist. Die Maßnahmen gemäß des Artenschutzrechtlichen Gutachtens "220209\_Artenschutzrechtlicher Fachbeitrag" sind zwingend einzuhalten.

015 LV A - Holz-, Alu-Verbundfenster/Außentüren

## Allgemeine Technische Vertragsbedingungen (ATV)

Da die Maßnahmen im laufenden Schulbetrieb stattfinden, hat es oberste Priorität den Schutz der Schüler\*innen und Lehrer\*innen zu gewährleisten.

### Baulärm

Da die Schule auf dem Gelände im Betrieb sind alle lärm erzeugenden Arbeiten entweder morgens bis 7:30 Uhr oder nach 15:00 Uhr oder innerhalb der Schulferien des Landes NRW auszuführen.

### 0.1.2 Lage

Lage der Baustelle: innerstädtisch, Wohngebiet

Bundesland: NRW

Stadt/ Ort: 59378 Ascheberg

Straße: Bahnhofsweg 1-5

Die postalische Adresse lautet:

### Bahnhofsweg 5, 59387 Ascheberg - Nordrhein-Westfalen

Der Profilschulcampus Ascheberg befindet sich im Südwesten von Ascheberg und kann über die "Nordkirchener Straße" und den "Bahnhofsweg" angefahren werden. Für die Zufahrt von Baustellenfahrzeugen ist ausschließlich der "Bahnhofsweg" zu nutzen.

### 0.1.3 Angabe zur baulichen Anlage

#### Projektziele / Aufgabenstellung

Ziel der Maßnahme ist die Neuorganisation und Optimierung des gesamten Profilschulcampus.

Auf dem Gelände der Profilschule Ascheberg kommen mehrere Baumaßnahmen zur Ausführung.

1. Abbruch Bestandsgebäude Haus 1 in den Osterferien 2024
2. Neubau BA1: Haus B und Haus C ab Sommer 2024 - Frühjahr 2026
3. Freianlagen BA1 ab Sommer 2025
4. Abbruch Hausmeisterhaus im Frühjahr 2026
5. Neubau und Sanierung BA2: Wirtschaftsgebäude und Haus A  
ab Frühjahr 2026 - Winter 2026
6. Freianlagen BA2 ab Frühjahr 2026

Insbesondere ist auf den Schulbetrieb, die Schüler und Lehrer besondere Rücksicht zu nehmen.

#### Flächenangaben

A:

Brutto- Grundfläche (BGF) nach DIN 277: ca. 3.306 qm

Brutto- Rauminhalt (BRI) nach DIN 277: ca. 13.308 cbm

WG:

Brutto- Grundfläche (BGF) nach DIN 277: ca. 240 qm

Brutto- Rauminhalt (BRI) nach DIN 277: ca. 838 cbm

#### Außenmaße

A

2-geschossiger Kubus:

Länge ca. 37,53 m

Breite ca. 13,88m

3-geschossiger Kubus:

015	LV	A - Holz-, Alu-Verbundfenster/Außentüren
Allgemeine Technische Vertragsbedingungen (ATV)		
Länge ca. 46,73 m Breite ca. 19,02m  WG: Länge ca. 30,07m + 6,90m Breite ca. 7,45 m / 6,39m  <b>Höhen ab OK geplantes Gelände</b> A: OK geplantes Gelände ca. +66,37m bis +67,07m NHN (OKFF EG +66,37m NHN) Attikahöhe 2-geschossiger Kubus ca. +7,04m ab OKFF = +73,41m NHN Attikahöhe 3-geschossiger Kubus ca. +11,97m ab OKFF = +78,34m NHN  WG: OK geplantes Gelände WG ca. +66,44m bis +66,49m NHN (OKFF +66,49m NHN) Attikahöhe ca. +3,15m ab OKFF = +69,64m NHN  <b>Böschung</b> Ostseite Haus A Achse I-K/12, Höhenversprung ca. 0,60m  <b>0.1.4 Baugrund</b>  <b>Kampfmittelbelastung</b> Gemäß des Schreiben vom Kampfmittelbeseitigungsdienst Westfalen-Lippe vom 03.03.2022 wurden auf dem überplanten Grundstück keine erkennbaren Belastungen in den Luftbildern festgestellt. Aus diesem Grund sind keine Kampfmittelbeseitigungsmaßnahmen erforderlich. Dennoch ist bei Durchführung von Erdaushubarbeiten vorsicht geboten. Für das Baugrundstück besteht grundsätzlich Kampfmittelfreiheit.  Folgender Hinweis ist zu beachten:  Ist bei der Durchführung der Bauvorhaben der Erdaushub außergewöhnlich verfärbt oder werden verdächtige Gegenstände beobachtet, sind die Arbeiten sofort einzustellen und es ist unverzüglich der Kampfmittelbeseitigungsdienst Westfalen-Lippe durch die örtliche Ordnungsbehörde oder Polizei zu verständigen.  <b>Tragfähigkeit</b> Gemäß Bodengutachten der Firma GEOlogik vom 24.06.2022 ist der Boden mit Beginn der verwitterten mind. halbfesten Kalkmergelschicht sehr gut tragfähig.  <b>Grundwasser</b> Eine Grundwasserbeeinflussung der nicht unterkellerten Plangebäude ist nicht zu erwarten. Der geschätzte maximale Grundwasserdruckspiegel liegt gemäß Bodengutachten "20-4086-GA-B+A" bei ca. +65,00m NHN. Grundwasser eines zusammenhängenden Porenwasserkörpers konnte in den Kleinrammbohrungen bis zu einer Tiefe von 2,20 m während der Aufschlussarbeiten nicht festgestellt werden.  <b>Versickerung</b> Der Baugrund ist nicht versickerungsfähig, aus diesem Grund ist Niederschlagswasser in die Kanalisation abzuleiten. Im Zuge der Baumaßnahme ist anfallendes Niederschlagswasser aufgrund des schlecht durchlässigen Untergrundes in offener Wasserhaltung abzuführen. Diese Maßnahme zur Ableitung Niederschlagswassers ist bei der Ausführung unbedingt zu berücksichtigen.  <b>Wiederverwendbar</b> Die rolligen Füllsande und Schottergemenge mit Bauschuttanteilen unterhalb von Versiegelungsflächen bei einer Tiefe von 0,20 bis 0,90 m sind gut abgelagert und prinzipiell tragfähig. Sofern die Separierung möglich ist können die Füllsande zur Arbeitsraumverfüllung oder für Kanalgraben wiederverwendet werden.		

015 LV A - Holz-, Alu-Verbundfenster/Außentüren

## Allgemeine Technische Vertragsbedingungen (ATV)

### Altlasten

Die Schott-Bauschutt-gemenge unterhalb der versiegelten Flächen sind aufgrund altlastentechnischer Deklaration vollständig zu entfernen und zu entsorgen.

### 0.1.5 Verkehrsverhältnisse

Vor Angebotsabgabe hat sich der Auftragnehmer von den örtlichen Verhältnissen und der Beschaffenheit der Baustelle, insbesondere Anfahrt und Transport, zu informieren, so dass Nachforderungen wegen Unkenntnis ausgeschlossen sind.

Parkmöglichkeiten auf der Baustelle -siehe Baustelleneinrichtungsplan

### 0.1.6 Baustelleneinrichtung

Die Baustelleneinrichtung zur Ausführung der eigenen Leistung, sowie alle Kosten für das Aufstellen von Kränen/Autokränen (falls durch AN geplant), ist in die Einheitspreise mit einzukalkulieren.

Dies gilt auch für erneute Baustelleneinrichtungen für die jeweiligen Folgebauabschnitte!

Container zur Entsorgung sind vom Unternehmer zu stellen und in die Einheitspreise einzukalkulieren.

Nach Beendigung der Arbeiten sind diese Flächen sauber und ordentlich zu übergeben.

### 0.1.7 Anschlüsse Bauwasser, Baustrom

Der Baustromanschluss erfolgt über den Trafo des Versorgers Gelsenwasser am Bahnhofsweg. Der Bauwasserzugang befindet sich an der Mensa. Das Einrichten der Anschlüsse und die Position sind durch den AN in die Baustelleneinrichtung einzukalkulieren.

#### Baustrom

Baustromanschluss wird vom AG gestellt, die Verteilung ist vom Rohbauer zu stellen und der Verbrauch wird über AG abgerechnet.

#### Bauwasser

Bauwasseranschluss mit einer Wasseruhr, sowie die Verteilung ist vom Rohbauer zu stellen und der Verbrauch wird über AG abgerechnet.

### 0.1.8 Begehung der Baustelle

#### Ortsbesichtigung

Es ist empfehlenswert zur Angebotskalkulation sich über die Gegebenheiten vor Ort zu informieren, insbesondere über das Baugrundstück, die Zufahrtsmöglichkeiten, sowie über die örtlichen Verkehrsverhältnisse.

#### Baustellenbegehung

Die Begehung der Baustelle ist nur befugten Personen gestattet. Eine Begehung der Baustelle durch nicht am Bau Beteiligte ist nur nach Abstimmung mit der Bauleitung und unter Beachtung der Baustellenverordnung / Sicherheitsverordnung gestattet.

### 0.1.9 Grundsätzliches

Der AN ist verpflichtet ein Standard-Bautagebuch zu führen; vollständig, d.h. mit allen Fakten, Besonderheiten sowie dem Umfang der ausgeführten Vertragsleistungen. Wöchentlich sind die Bautagesberichte der Bauleitung vorzulegen. Eventuelle Behinderungen sind umgehend mündlich



015 LV A - Holz-, Alu-Verbundfenster/Außentüren

## Allgemeine Technische Vertragsbedingungen (ATV)

anzumelden. Kann der Behinderungsgrund in der Folge nicht sofort beseitigt werden, so ist die Behinderung schriftlich einzureichen.

**Gemäß der Baustellenordnung, dem Arbeits- und Gesundheitsschutz herrscht auf der Baustelle grundsätzlich Alkoholverbot und Verbot für die Einnahme anderer berauschender Mittel.**

Die Zufahrtstraßen zum Baugrundstück sind reine Wohnstraßen. Aus diesem Grund ist unbedingt darauf zu achten, daß die Beeinträchtigungen und Belästigungen für die Anlieger so gering wie möglich gehalten werden. Insbesondere ist eine besondere Vorsicht und Rücksichtnahme auf die anderen Verkehrsteilnehmer (ggf. spielende Kinder !), sowie auf den laufenden Schulbetrieb zu nehmen.

### 0.1.10 Zugang zur Baustelle

Der Bauzaun ist in Gänze zu jeder Zeit geschlossen zu halten und gegen unbefugte Dritte zu sichern. Das Schloss am geöffneten Bauzaun muss geschlossen bleiben. Für fahrlässigen Diebstahl haftet der Auftragnehmer. Abweichungen finden nur in Absprache mit der Bauleitung statt. Es wird einen Zugang geben der mit Stahlkette und Zahlenschloss nach dem Verlassen der Baustelle vom Auftragnehmer wieder zu schließen ist.

Prinzip: Der Letzte macht das Licht aus.

### 0.1.11 Kontakt

Kontaktdaten der Projektbeteiligten wird dem AN nach Auftragserteilung elektronisch mitgeteilt.

### 0.1.12 Ausführungsfristen

**Der im Anhang beigegefügte Bauzeitenplan dient der Verdeutlichung der geplanten Abläufe. Maßgeblich für die Ausführungsfristen und die Kalkulation der Angebote sind allein die im Formular "214 Besondere Vertragsbedingungen" vorgegebenen Fristen. Bei Änderungen des Bauzeitenplans wird dem AN im Rahmen der Beauftragung der aktuelle Bauzeitenplan übermittelt.**

**Spätestens zwei Wochen nach der Beauftragung ist vom AN ein Bauzeitenplan vorzulegen.**

### 0.1.13 Materiallagerung

**Materiallagerungen sind grundsätzlich mit der örtlichen Bauleitung abzustimmen. Materialtransport und Einbau sind zeitlich mit dem Bauablauf entsprechend zu disponieren. Das langfristige Abstellen und Zwischenlagern auf der Baustelle ist nicht gestattet.**

Das Lagern wassergefährdender Stoffe, (Öl, Treibstoffe, Säuren, Laugen, Isolierstoffe, Farben, Salze, Giftstoffe, etc.) auf dem Gelände des AG ist grundsätzlich verboten. Sind aufgrund örtlicher Verhältnisse Abweichungen hiervon notwendig, so sind sie nur nach Bekanntgabe und mit Genehmigung der Bauleitung gestattet. Die entsprechenden Vorschriften über das Lagern wassergefährdender Stoffe sind dann strengstens zu beachten.

Bei der Lagerung von Materialien sind die DGNB-Anforderungen zu berücksichtigen.

**Notausgänge sind Grundsätzlich frei zu halten.**

### 0.1.14 Entsorgung

Das Entsorgen wassergefährdender Stoffe, (Öl, Treibstoffe, Säuren, Laugen, Isolierstoffe, Farben, Salze, Giftstoffe, etc.) auf dem Gelände des Auftraggeber ist grundsätzlich verboten.

015 LV A - Holz-, Alu-Verbundfenster/Außentüren

## Allgemeine Technische Vertragsbedingungen (ATV)

Bei der Entsorgung von Materialien sind die besonderen Vorbemerkungen der DGNB/QNG Kapitel 4 - Abfallarme Baustelle zu berücksichtigen.

### 0.1.15 Sorgfaltspflicht/Reinigung

Der Auftragnehmer ist verpflichtet, Verpackungsmaterialien sowie Restmaterialien, Abfall und durch ihn verursachten Bauschutt nach Beendigung der Tagesleistung, **also täglich**, zu seinen Lasten zu entsorgen.

Zur Vermeidung von Brandgefahr ist insbesondere darauf zu achten, dass keine Anhäufung von leicht entzündlichen Verpackungsmaterialien erfolgt.

### 0.1.16 Mitgeltende Normen und Regeln

Es gelten jeweils die DIN Normen und Regeln in der zum Vertragsschluss gültigen Fassung einschließlich der Änderungen, Berichtigungen und Beiblätter sowie die anerkannten Regeln der Technik.

Soweit in der Leistungsbeschreibung auf technische Spezifikationen, z. B. nationale Normen, mit denen Europäische Normen umgesetzt werden, europäische technische Zulassungen, gemeinsame technische Spezifikationen, internationale Normen, Bezug genommen wird, werden auch ohne den ausdrücklichen Zusatz: "oder gleichwertig", immer gleichwertige technische Spezifikationen in Bezug genommen.

## Zusätzliche Technische Vertragsbedingungen (ZTV):

### 0.2 Ausführung - Allgemein

#### 0.2.1 Vorschriften - Ausführung

Für die Ausführung der nachfolgend beschriebenen Leistungen gelten die zum Zeitpunkt der Ausführung gültigen Merkblätter, Ausführungsempfehlungen der Verbände, Richtlinien, DIN-Normen und weitere anerkannten Regeln der Technik. Der AN ist verpflichtet während der Bauarbeiten alle Unfallverhütungsvorschriften veröffentlicht von BG-Bauberufsgenossenschaft, Deutsche gesetzliche Unfallversicherung und weitere anerkannten UVV-Vorschriften einzuhalten.

Die Unfallverhütungsvorschriften "Bauarbeiten" (GUV-V C 22) sind zu beachten.

Im Umkreis des Baugeländes befinden sich zu schützende Bestandsgebäude und zu schützende Bäume. Alle Anforderungen zum Schutz der bestehenden Gebäude sowie der zu erhaltenden Bäume, insbesondere bei der Anlieferung, sind bei der Ausführung der Arbeiten zu beachten.

Schutz von Bäumen, Vegetationsbeständen und Tieren bei Baumaßnahmen gemäß RAS-LP 4 sind verbindlich einzuhalten.

#### 0.2.2 Grundlagen der Arbeiten sind ferner:

Der AN hat vor der Ausführung seiner Arbeiten sich mit den Inhalten des SiGePlans vertraut zu machen, seine Gefährdungsbeurteilung mit dem SiGeKo abzustimmen und die Ergebnisse in die Gefährdungsbeurteilung zu übernehmen. Der AN hat grundsätzlich den Vorgaben des SiGeKo s Folge zu leisten. Auf die strikte Einhaltung aller Sicherheitsvorschriften wird durch den AG großen Wert gelegt. Die Baustelle befindet sich in unmittelbarer Nähe von laufendem Schulbetrieb! Bei Nichtbeachtung der Sicherheitsvorschriften ist sowohl der Vertreter des Bauherren als auch der SiGeKo jederzeit berechtigt die Baustelle stillzulegen.

"Eigene" Liefer- und Geschäftsbedingungen des AN finden keine Anwendung.

Nach Auftragserteilung ist der AN verpflichtet innerhalb 14 Tagen unaufgefordert dem AG alle Unterlagen zu übermitteln, aus dem alle bauaufsichtlichen Zulassungen, Prüfungszeugnisse, Einbaubedingungen und technischen Eigenschaften der vom AN zum Einbau vorgesehenen Produkte ersichtlich sind.



015 LV A - Holz-, Alu-Verbundfenster/Außentüren

## Zusätzliche Technische Vertragsbedingungen (ZTV)

### 0.2.3 Ortsbesichtigung

Es ist empfehlenswert zur Angebotskalkulation sich über die Gegebenheiten vor Ort zu informieren, insbesondere über das Baugrundstück, die Zufahrtsmöglichkeiten, sowie über die örtlichen Verkehrsverhältnisse.

### 0.2.4 Umfang der Leistung

Alle Leistungen beinhalten neben der Lieferung auch das Abladen, Zwischenlagern und Transportieren. Sämtliche Genehmigungen und Gebühren, die zur Leistungserbringung des AN erforderlich sind, sind einzukalkulieren.

### 0.2.5 Fachbauleiter, Polier

Die Ausführung aller Arbeiten muss von einem erfahrenen, deutschsprachigem, weisungsbefugten Fachbauleiter des AN regelmäßig überwacht werden.

Er ist für die Einhaltung der am Leistungsort jeweils geltenden Unfallverhütungs- und Arbeitsvorschriften, für die ordnungsgemäße Durchführung der Arbeiten unter Beachtung der anerkannten Regeln der Technik und aller sonstigen erforderlichen Vorkehrungen während der Ausführung bis zur Abnahme durch die Bauleitung verantwortlich.

Der AN ist allein für die Ausführung und ordnungsgemäße Erfüllung seiner Leistung verantwortlich. Er hat keinen Anspruch auf Überwachung seiner Leistung durch die Bauleitung. Die anfallenden Leistungen sind so zu erbringen, dass sie die geforderten Eigenschaften aufweisen und den anerkannten Regeln der Baukunst entsprechen. Von der Bauleitung festgestellte Mängel sind sofort in Abstimmung zu beseitigen und die Leistung in einen fachgerechten Zustand zu bringen.

### 0.2.6 Baubesprechungen

Der Auftragnehmer ist verpflichtet an den wöchentlichen Projektbesprechungen des Auftraggebers unter Teilnahme des weisungsbefugten, deutschsprachigen Fachbauleiters auf der Baustelle teilzunehmen. Weitere Besprechungstermine kann der Auftraggeber nach Erfordernis festlegen. Auf Verlangen des Auftraggebers nehmen auch eventuelle Nachunternehmer des Auftragnehmers an den Sitzungen teil.

### 0.2.7 Planunterlagen

Der AN erhält vom AG nach der Auftragsvergabe alle Planunterlagen als PDF-Datei im Datenformat.

Weitere Vervielfältigungen zum eigenen Gebrauch und die Verteilung an eventuelle Nachunternehmer ist eigenverantwortlich und auf eigene Kosten vorzunehmen.

Der AN erhält einen Zugriff auf die Plattform PLANFRED, auf die aktuellen Planungen verwaltet werden.

### 0.2.8 Regiearbeiten - Ergänzungen zu VOB/B § 15

Stundenlohnarbeiten werden nur anerkannt, wenn sie spätestens 3 Tage nach Ausführung von dem AG und/oder der Bauleitung abgezeichnet werden. Stundenlohnarbeiten dürfen nur auf ausdrückliche Bestellung durch den AG vor Ausführungsbeginn ausgeführt werden. Kosten für Führungs- und Aufsichtspersonal werden nicht gesondert vergütet, sondern sind anteilig in die Lohnpreise einzukalkulieren. Dasselbe gilt für die Lohnnebenkosten, wie Wege- und Fahrgelder, Trennungs-, Übernachtungs- und Unterkunftsgelder.

### 0.2.9 Dokumentation

Der Auftragnehmer liefert die erforderlichen Dokumentationen der von Ihm ausgeführten Leistungen in Form von:

- Werkplanung /Montageplanung im PDF- und dwg-Format, soweit erforderlich
- Prüfzeugnisse/Nachweise sämtlicher Materialien und Oberflächen/Korrosionsschutzmaßnahmen etc.
- sämtliche ggf. erforderlichen zusätzlichen statischen Nachweise

015      LV      A - Holz-, Alu-Verbundfenster/Außentüren

## Zusätzliche Technische Vertragsbedingungen (ZTV)

- ggf. erteilte Zustimmungen im Einzelfall/Zulassungen
- Entsorgungsnachweise sämtlicher abgefahrener Baustoffe mit Angabe der Deponie
- Fachbauleiter- und Fachunternehmerbescheinigungen
- Mengenermittlung
- Aufmaßpläne

## Anlagenverzeichnis:

### 01 Bauzeitenplan

-PSA-2026-04 Terminplan\_BBM-2026-05-11

Hinweis: Bei Änderungen der Ausführungsfristen wird dem AN im Rahmen der Beauftragung der aktuelle Bauzeitenplan übermittelt.

### 02 Baustelleneinrichtung

- PSA-A A LP-BEP-200    - IA 2026-05-18

Hinweis: Bei dem BE-Plan handelt es sich um eine exemplarische Anordnung der Baustelleneinrichtung.

### 03 Bauzeichnungen

#### Ausführungsplanung

- PSA-A A GR-EG-50 a 2026-05-20
- PSA-A A GR-OG1-50 a 2026-05-20
- PSA-A A GR-OG2-50 a 2026-05-20
- PSA-A A AN-NORD-SÜD-50 a 2026-05-20
- PSA-A A AN-OST-WEST-50 a 2026-05-20
- PSA-A A SC-A-B-C-50    2026-03-09
- PSA-A A SC-D-E-50    2026-03-09

- PSA-A A FAS-01-25    2026-05-20
- PSA-A A FAS-02-25    2026-05-20
- PSA-A A FAS-03-25    2026-05-20

#### Detailzeichnungen

- PSA-A A DE-FEN-01-5    2026-05-20
- PSA-A A DE-FEN-02-5    2026-05-20
- PSA-A A DE-FEN-03-5    2026-05-20
- PSA-A A DE-FEN-04-5    2026-05-20

### 04 Wärmeschutznachweis

- 7562-1\_WSNW\_Haus-A(2)

Hinweis: Im Nachgang zur Aufstellung des Wärmeschutznachweises wurde entschieden, anstatt des im WSN beschriebenen KfW70 Standards den KfW55 Standard zu erreichen. Dies hat keinen Einfluss auf die Angaben der Fenster- und Türelemente. Zur Beauftragung wird ein aktualisierter WSN übergeben.

### 05 Schallschutznachweis

- 7562-4\_SSNW\_Haus-A(2)

015 LV A - Holz-, Alu-Verbundfenster/Außentüren

## Anlagenverzeichnis

- 7562-4\_SSNW\_Anlagen\_Haus-A(2)

## 06 Brandschutznachweis

- B9820-1.2\_251216

## 07 Artenschutz

- Anlage 8 - Artenschutzrechtlicher Fachbeitrag ASP BPlan Profilschulcampus inkl. Anlagen

Um das Gebäude während der Bauzeit dicht zu halten sollen die Fenster sukzessive über ein bauseitiges Gewerk ausgebaut und im Anschluss die neuen Fenster wieder eingebaut werden. Dabei gilt das Prinzip: das Gebäude ist am Ende eines Arbeitstages dicht. Die Abstimmung zur Taktung des Abbruchs und des Neueinbau ist zusammen mit dem bauseitigen Abbruchgewerk und der Bauleitung zu treffen, grundsätzlich ist höher zu werten, wie viele Fenster pro Tag eingebaut werden können.

Die Schadstoffsanierung findet in zwei Bauabschnitten statt (1. BA: Nördlicher Gebäudeteil Achse 12-23, 2. BA: Südlicher Gebäudeteil Achse 1-12), zwischen den Bauabschnitten wird bauseits in Achse 12 eine Schleuse eingerichtet, um das Arbeiten im bereits von Schadstoffen befreiten Gebäudeteil zu ermöglichen. Das Aufmaß der Fenster ist je Bauabschnitt erst nach der erfolgreichen Schadstoffsanierung möglich.

Der entstehende Mehraufwand ist in die Einheitspreise einzukalkulieren.

## Hinweis Kalkulationsgrundlage

Zur Kalkulation der folgenden Positionen dienen zu den Positionsbeschreibungen die dem Leistungsverzeichnis beiliegenden Planunterlagen. Diese Unterlagen hat der AN zur Kalkulation der jeweiligen EP-Preise ergänzend zu den Positionsbeschreibungen hinzuziehen.

## 01 Titel Werk- und Montageplanung

### 01.1 Werk- und Montageplanung, statische Berechnung

Vor Fertigungsbeginn hat der AN sämtliche für die Detailklärung, Prüfung und Herstellung erforderlichen Zeichnungen, Planungen, bauphysikalische, statische Nachweise, Details, für sämtliche Fenster, Türen, Verglasungen, Leibungsbleche, Sonnenschutzanlagen, Blechbekleidungen etc. zu liefern.

Für die eingetragenen Maße ist der AN allein verantwortlich. Die Lochfensterelemente sind nach örtlichem Aufmaß zu fertigen, durch den abschnittweisen Abbruch sind 3 separate Aufmaßtermine inkl. An- und Abfahrten einzukalkulieren.

Zum Leistungsumfang des ANs gehören insbesondere:  
 - Detailzeichnungen im M 1:1 und M 1:5 aller Anschlußpunkte  
 - Positionspläne  
 - Fenster- und Türlisten

- Fortsetzung auf nächster Seite -

Übertrag: .....

# Leistungsverzeichnis

Profilschulcampus Ascheberg Gesamtprojekt (PSA)

015	LV	A - Holz-, Alu-Verbundfenster/Außentüren		
01	Titel	Werk- und Montageplanung		
Nr.	Leistungsbeschreibung	Menge/ Einh.	Preis (EP)	Gesamt (GP)
	Übertrag: .....			
	<ul style="list-style-type: none"> <li>- Statische Nachweise</li> <li>- Nachweis zum Schall- und Wärmeschutz</li> </ul> <p>Aus den Darstellungen müssen Konstruktion, Maße, Einbau, Befestigung und Bauanschlüsse der Bauteile sowie die Einbaufolge erkennbar sein. Die Planunterlagen und Nachweise sind dem AG zur Prüfung und Planfreigabe in digitaler Form als dwg-Datei und als pdf-Datei vorzulegen. Notwendige Korrekturen hat der AN in seine Originalteile zu übernehmen und danach dem AG erneut Fertigung vorzulegen. Dieser Vorgang wiederholt sich so lange, bis der AN einen Plan mit dem Vermerk der Freigabe vom AG erhält. Der AN hat bei seiner Terminplanung zu berücksichtigen, dass die Prüfzeit des Architekten mind. 10 Arbeitstage beträgt. Ohne Freigabevermerk darf keine Zeichnung zur Fertigung freigegeben werden. Genehmigte Pläne entbinden den AN nicht von der Haftung und Verantwortung für seine Konstruktion.</p> <p>Soweit zu freigegebenen Plänen Änderungen erforderlich werden, sind diese mit Änderungsdatum und Index zu versehen.</p> <p>Die konstruktive Ausbildung ist dem Bieter aufgrund der betriebseigenen Verfahrensweise und der vorgesehenen Konstruktion freigestellt, jedoch sind die vorgegebenen Abmessungen, insbesondere minimale und/oder maximale Profil-Ansichtsbreiten einzuhalten.</p> <p><b>Systembedingte Abweichungen sind vom Bieter anzugeben.</b></p> <p>Der Nachweis für die Gleichwertigkeit muss dem Angebot beiliegen. Gleichwertige Konstruktionen müssen sich auf die Merkmale Konstruktionstiefe, Ansichtsbreiten, Wandstärken und Lieferlängen der Profile, Dichtungshöhen, Verschraubung der Klemmleisten und Befestigung der Glasbrüstungen, Ausbildung der Wärmedämmung beziehen.</p> <p>Im Zuge der Werkplanung /Montageplanung hat der AN alle Planungen oder sonstige Ingenieurleistungen zu erbringen, die für die Leistungserbringung erforderlich sind, einschl. der dafür ggf. erforderlichen behördlichen Genehmigungen und/oder Prüfungen.</p> <p>Leistungsumfang:</p> <ul style="list-style-type: none"> <li>- Werkplanung / Montageplanung für Fenster, Türen, Verglasungen, Leibungsbleche, Sonnenschutzanlagen, Blech-Bekleidungen etc. im PDF- und DWG-Format</li> <li>- Prüfzeugnisse/Nachweise sämtlicher Materialien und Oberflächen/Korrosionsschutzmaßnahmen etc.</li> <li>- sämtliche statischen Nachweise, die für die im weiteren beschriebenen Leistungen notwendig sind, wie z.B. prüffähige statische Nachweise für Konstruktion und Befestigung von</li> </ul>			
	Übertrag: .....			

- Fortsetzung auf nächster Seite -

# Leistungsverzeichnis

Profilschulcampus Ascheberg Gesamtprojekt (PSA)

<b>015</b>	<b>LV</b>	<b>A - Holz-, Alu-Verbundfenster/Außentüren</b>		
01	Titel	Werk- und Montageplanung		
Nr.	Leistungsbeschreibung	Menge/ Einh.	Preis (EP)	Gesamt (GP)
	Übertrag: .....			
	<p>Bauteilen mit absturzsichernden Eigenschaften</p> <ul style="list-style-type: none"> <li>- Nachweis der Gebrauchstauglichkeit gemäß § 3 Nr. 2 der Musterbauordnung (MBO) bzw. der Landesbauordnung NRW(LBO)</li> <li>- werkseigene Produktionskontrolle, wie sie im Zusammenhang mit Leistungserklärung und CE-Zeichen für Fenster in EN 14351-1 gefordert wird, ist ebenfalls Nachzuweisen. Dieser Nachweis ist mit der Vorlage des RAL-Gütezeichens Holz-Metall-Fenster erbracht</li> <li>- ggf. erteilte Zustimmungen im Einzelfall/Zulassungen</li> <li>- Nachweise des Schallschutzes, Wärmeschutzes, Brandschutz</li> <li>- Nachweis der Tauwasser- und Schimmelpilzfreiheit mit Temperaturfaktor <math>f_{Rsi,min} \geq 0,70</math> entsprechend DIN 4108-2</li> <li>- Nachweise der Sicherheitsverglasungen</li> <li>- Pflege-, Reinigungs- und Gebrauchsanweisungen sowie Bedien- und Wartungsanleitungen</li> <li>- Bezugsquelle sämtlicher Materialien</li> </ul> <p>Technische notwendige Stöße in Fensterbänken, Laibungs- und Sturzverkleidungen, Anschlussblechen sind in der Werkplanung darzustellen und vom Architekten freizugeben.</p> <p><u>Sonstiges</u>            Alle geforderten, prüffähigen Nachweise und statische Berechnungen hat der AN so rechtzeitig vor Ausführung dem AG zur Freigabe vorzulegen, daß dadurch keine Verzögerungen in der Bauabwicklung entstehen.</p> <p>Alle erforderlichen, prüffähigen bautechnische Nachweise der Standsicherheit sind nur von berechtigten Personen (qTWP) gemäß §54 Abs. 4 BauO NRW 2018 aufzustellen.</p> <p>Vor Beginn der Fertigung sind vom Auftragnehmer die für die Ausführung der Arbeiten erforderlichen Maßkontrollen auf Basis bauseitiger Höhenbezugspunkte (Meterrisse) und Hauptachsangaben selbstständig festzustellen. Über das Ergebnis ist der Auftraggeber schriftlich zu informieren. Auf die grundsätzliche Prüf- und Hinweispflicht des Auftragnehmers gemäß § 4 Nr. 3 VOB/B wird ausdrücklich hingewiesen.</p>			
		<b>1 Psch</b>		GP .....
<b>01.2</b>	<p><b>Nutzung-, Wartungs- und Pflegeanleitungen</b></p> <p>Für die verbauten Elemente sind dem AG nach Abschluss der Arbeiten alle Nutzungs-, Wartungs- und Pflegeanleitungen in 2-facher Ausfertigung in Papierform zu übergeben.</p>			
	Übertrag: .....			

- Fortsetzung auf nächster Seite -

# Leistungsverzeichnis

Profilschulcampus Ascheberg Gesamtprojekt (PSA)

015	LV	A - Holz-, Alu-Verbundfenster/Außentüren		
01	Titel	Werk- und Montageplanung		
Nr.	Leistungsbeschreibung	Menge/ Einh.	Preis (EP)	Gesamt (GP)
	zu berücksichtigen sind: <ul style="list-style-type: none"><li>• Fensterkonstruktionen</li><li>• Pfosten-Riegel-Elemente</li><li>• Sonnenschutzanlagen</li><li>• Elektro- und manuelle Antriebe</li><li>• Elektro- und manuelle Ein- und Anbauten</li></ul>			Übertrag: .....
		1 psch		GP .....
Summe Titel 01		Werk- und Montageplanung, Netto: .....		
02	Titel Fenster und Türen			
	<p><b>Ausführungsbeschreibung 01 Holz-Alu-Verbundfenster und -türen</b></p> <p><b>- Ausführungsbeschreibung 01 Holz-Alu-Verbundfenster und -türen -</b></p> <p>Die Fenster- und Türelemente sind inkl. aller Anschlüsse und Verankerungen herzustellen, zu liefern und zu montieren. Diese sind mechanisch zu befestigen, der Einsatz von Montageschäumen ist nicht zulässig. Die Aufteilung der einzelnen Elemente und die jeweiligen Einbausituationen sind den Architektenplänen zu entnehmen und dienen zu der folgenden Leistungsbeschreibung als Kalkulationsgrundlage.</p> <p>Zum Leistungsumfang gehören:</p> <ul style="list-style-type: none"><li>- Einzelfenster mit Öffnungselementen</li><li>- Glasbrüstungen</li><li>- Fenster-Türen</li><li>- Außentürelemente</li><li>- Oberlichter</li><li>- umlaufender Anschluss an den Rohbau</li><li>- Deckschalen</li><li>- Befestigungselemente</li></ul> <p>Nach Auftragserteilung sind Muster bzw. Materialproben aller zur Ausführung kommenden Materialien in ausreichender Größe und Anzahl einzureichen und dem Bauherrn bzw. Architekten zur Freigabe zur Verfügung zu stellen, wie z.B. Profile, Gläser, Beschläge, Bleche (Oberflächen-Beschichtungsproben), Farbmuster der Fenster- und Türprofile Fassade, Oberflächenmuster Lamellen, alle Muster mit Angabe der Produktdaten. Grenzmuster (insbesondere Oberflächen und Sondergläser) werden festgelegt und bis zur Abnahme bei der Bauleitung deponiert.</p> <p><b>1. Holz-, Aluverbundfenster und -außentür</b></p>			
		- Fortsetzung auf nächster Seite -		
				Übertrag: .....

015	LV	A - Holz-, Alu-Verbundfenster/Außentüren		
02	Titel	Fenster und Türen		
Nr.	Leistungsbeschreibung	Menge/ Einh.	Preis (EP)	Gesamt (GP)
	<p style="text-align: right;">Übertrag: .....</p> <p><b>Konstruktionsbeschreibung</b>  Herstellung, Lieferung und Montage von vertikal eingebauten Fenstern, Fenstertüren und Fensterelementen gem. EN 14351-1 in Holz-Metall-Bauweise einschließlich Oberflächenendbehandlung und Verglasung. Holz- Metall-Fenster im Sinne dieser Ausschreibung sind Konstruktionen, die auf der Außenseite durch Metallprofile abgedeckt sind. Sie haben einen materialgerechten Verbund von Holz und Metall aufzuweisen. Gegenstand dieser Ausschreibung sind daher weiter Konstruktionen, bei denen die raumseitig angeordneten Profile aus massivem oder lamelliertem Holz bestehen. Keilgezinkte Decklagen werden nicht akzeptiert. Die Holzprofile müssen die Kräfte aus horizontalen Verkehrslasten, Windlasten, Füllungen, Beschlägen usw. übernehmen und in den Baukörper ableiten. Die Metallprofile müssen eine direkte Bewitterung des Holzes verhindern. Holzprofile und Metallprofile müssen schubweich/gleitend miteinander verbunden werden. Die Metallprofile sind zu hinterlüften. Aufgrund fehlender Normen ist der Angebotsbearbeitung grundsätzlich die Richtlinie <b>"HM.01 Richtlinie für Holz-Metall-Fenster- und -Außentür-konstruktionen"</b> zugrunde zu legen. Ausgeschlossen sind jedoch Holzfenster mit Metallabdeckung gemäß Abschnitt 3.1 dieser Richtlinie. Ausgeschlossen sind weiter Fenster aus Profilen, die raumseitig lediglich mit Holz verkleidet sind.</p> <p><b>Profilausbildung - Holz</b>  Die inneren Kanten der Profile - das gilt auch für den Hirnholzbereich und die stumpfen Stöße aller Leisten - sind mit einem Radius von <b>2 mm</b> zu runden. Die Auswahl des Holzquerschnittes richtet sich nach den statischen Erfordernissen. Die anzubietenden Profile sind jedoch in Abstimmung mit dem Architekten so schlank als möglich zu halten. Die Blendrahmen sollen aus wärmetechnischen Gründen eine Dicke, fertig profiliert, von mindestens <b>88 mm</b> erhalten. Die Flügelholzdicken sind systemabhängig der vorgenannten Blendrahmendicke anzupassen und sollen aus wärmetechnischen und statischen Gründen eine Dicke, fertig profiliert, von mindestens <b>76 mm</b> erhalten, bei Türen mindestens <b>88 mm</b>.</p> <p>Die beschriebenen Profilabmessungen sind die geforderten Mindestabmessungen. Die Vorbemessung gilt nur zur Orientierung. Die endgültige Dimensionierung einschließlich der Verankerung ist <b>eigenverantwortlich</b> durch den AN vorzunehmen und in die Einheitspreise einzukalkulieren.</p> <p><b>Profilausbildung - Metall</b>  Anfallendes Wasser muss unmittelbar und kontrolliert abgeführt werden. Im Blendrahmen sind Ablauföffnungen zur Witterungsseite anzubringen. Wind- und Regensperrern müssen</p>			
	<p style="text-align: right;">Übertrag: .....</p>			

- Fortsetzung auf nächster Seite -

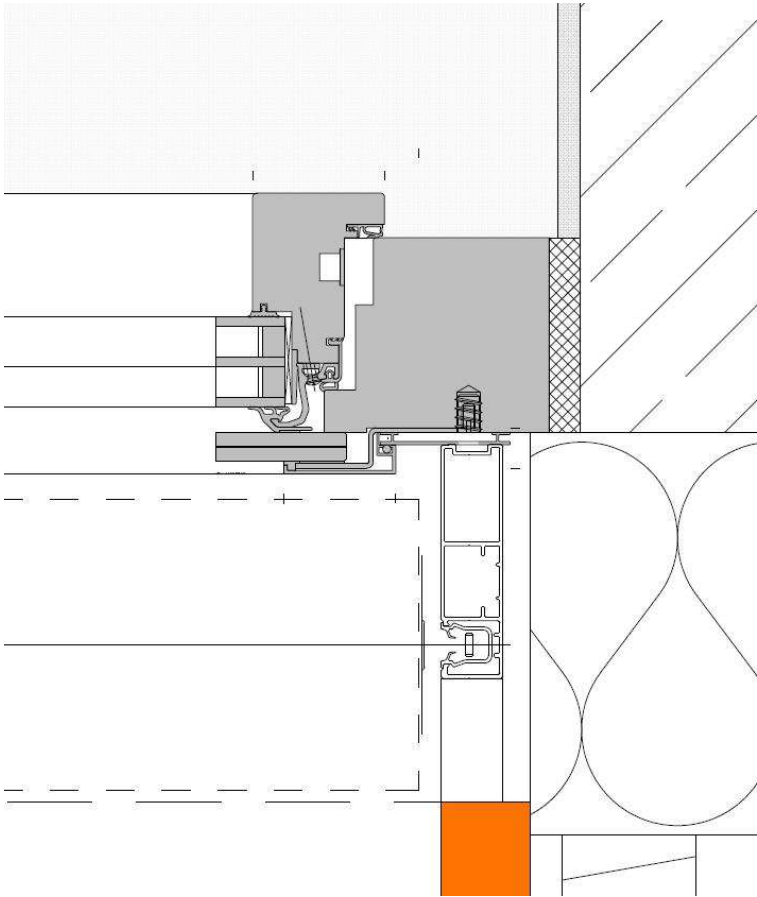


# Leistungsverzeichnis

Profilschulcampus Ascheberg Gesamtprojekt (PSA)

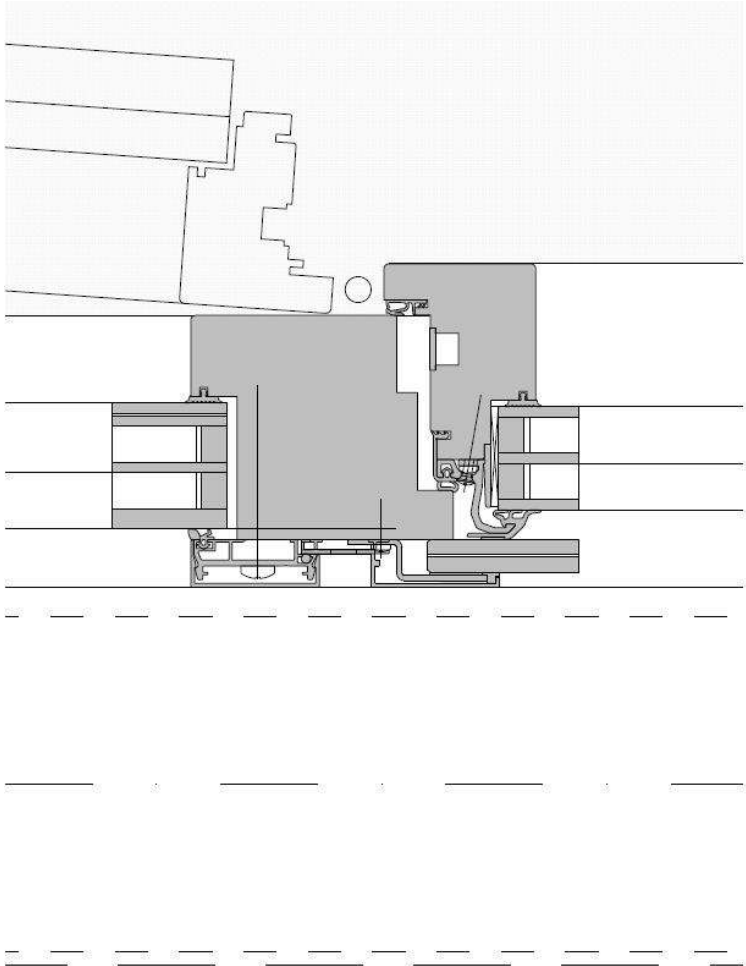
015	LV	A - Holz-, Alu-Verbundfenster/Außentüren		
02	Titel	Fenster und Türen		
Nr.	Leistungsbeschreibung	Menge/ Einh.	Preis (EP)	Gesamt (GP)
	<p>mind. 19 mm räumlich voneinander getrennt sein. Als Metall wird Aluminium eingesetzt. Aus wärmetechnischen Gründen ist der Rahmenanteil der Fenster und Türen zu minimieren. Die Ansichtsbreite der Pfosten darf <b>50/20/50 mm</b> nicht überschreiten. Die Ansichtsbreite der umlaufenden Blendrahmenprofile darf <b>50 mm</b> nicht überschreiten. Die <b>20 mm</b> Fuge zwischen den <b>50 mm</b> Blendrahmen wird ggf. in einem anderen Farbton hergestellt. Die Überschneidung von Profilen muss Fertigungstoleranzen berücksichtigen und daher mindestens <b>7 mm</b> betragen. Die Fugen zwischen den Aluminiumprofilen sind mit Dichtungsprofilen auszuführen, um die Holzoberfläche vor eindringendem Wasser zu schützen.</p> <p>Die Rahmenverbindung erfolgt mechanisch. Die aufrechten Profile sind durchlaufend, die queren Profile werden stumpf angeschlossen. Gehrungsverbindungen in der Sichtfläche sind nicht zulässig.</p> <p><b>Die Blendrahmenprofile sind in der Bautiefe so auszubilden, dass die Aufnahme der absturzsichernden Brüstungsverglasung gewährleistet wird.</b></p> <p>Die Brüstungsgläser werden zweiseitig mit einem Edelstahl Z-Profil gelagert montiert. Die auftretenden Lasten sind über den Holzblendrahmen abzuleiten. Bei den Türen dürfen die Ansichtsbreiten der Flügelprofile 80 mm nicht überschreiten</p> <p><b>Flügelrahmen verdeckt - nicht sichtbar</b></p> <p><b>Die Flügelrahmen müssen verdeckt liegend hinter den Blendrahmenprofilen so angeordnet werden, dass sie von außen nicht sichtbar sind.</b> Im Außenbereich werden deshalb sichtbar bleibende Flügelprofilanteile außer der Glasdichtung nicht akzeptiert. Isoliergläser sind vor dem Holzrahmen als konstruktiver Feuchteschutz anzuordnen. Der Wetterschutz ist formschlüssig mit dem Holzteil zu verbinden und revisionierbar auszuführen. Das Flügelprofil ist aus wärmetechnischen Gründen als <b>GFK-Profil</b> auszuführen - Aluminiumprofile sind nicht zulässig. Breite Rahmenprofile dürfen wegen der Kapillarwirkung nicht aus verschiedenen Profilen zusammengesetzt werden, sondern müssen aus einem Profil bestehen. Es sind glasleistenlose Flügelhölzer mit einer Ansichtsbreite <b>&lt; 59 mm</b> einzusetzen. Die Lastabtragung der Isoliergläser erfolgt über Lastabtragende Glasbrücken direkt in die Holzkonstruktion. Eine Lastabtragung nur ausschließlich über Glasklötze ist nicht zulässig. Die Glasdichtung auf der Außenseite ist so auszubilden, dass die Glastoleranzen berücksichtigt werden und aufgenommen werden können. Eine UV-Bestrahlung des Randverbundes ist unbedingt zu vermeiden.</p> <p>Beispiel Detaillösung:</p>			Übertrag: .....
- Fortsetzung auf nächster Seite -				Übertrag: .....

Leistungsverzeichnis

015	LV	A - Holz-, Alu-Verbundfenster/Außentüren		
02	Titel	Fenster und Türen		
Nr.	Leistungsbeschreibung	Menge/ Einh.	Preis (EP)	Gesamt (GP)
Übertrag: .....				
				
- Fortsetzung auf nächster Seite -				
Übertrag: .....				

# Leistungsverzeichnis

Profilschulcampus Ascheberg Gesamtprojekt (PSA)

015	LV	A - Holz-, Alu-Verbundfenster/Außentüren		
02	Titel	Fenster und Türen		
Nr.	Leistungsbeschreibung	Menge/ Einh.	Preis (EP)	Gesamt (GP)
	<div>  <p><b>Glasleistenlose Festverglasung und Tür-Flügel-Verglasung</b>  Die Festverglasung ist glasleistenlos auszuführen. Die Verglasung des Systems erfolgt von außen. Das Andruckprofil ist als feldweiser Aluminium-Rahmen herzustellen. Das Andruckprofil darf wegen der Kapillarwirkung nicht aus verschiedenen Profilen zusammengesetzt werden, sondern muss aus einem Profil bestehen. Die Abdeckprofile sind als Einzelteile herzustellen. Die senkrechten Abdeckprofile werden an Ihren Enden geklinkt, um das Abrutschen der Profile zu verhindern. Konstruktionen mit in der Sichtfläche geteiltem Blendrahmenprofil sind nicht zulässig.</p> <p><b>Element-Kopplung</b>  Es sind vertikale nicht sichtbare Elementkopplungen vorgesehen. Um eine gleichbleibende Holzprofilierung zu gewährleisten, erfolgt die Kopplung jeweils zwischen den</p> </div>			
	<div> <div>Übertrag: .....</div> <div>- Fortsetzung auf nächster Seite -</div> <div>Übertrag: .....</div> </div>			

# Leistungsverzeichnis

Profilschulcampus Ascheberg Gesamtprojekt (PSA)

015	LV	A - Holz-, Alu-Verbundfenster/Außentüren		
02	Titel	Fenster und Türen		
Nr.	Leistungsbeschreibung	Menge/ Einh.	Preis (EP)	Gesamt (GP)
	Übertrag: .....			
	<p>Elementen mit zu öffnenden Flügeln und den Elementen mit glasleistenloser Festverglasung. Die Ansichtsbreiten der Aluminium-Rahmenprofile sind sowohl im Flügelbereich als auch im Festverglasungsbereich, gleich auszuführen.</p> <p>Bei Flügelgrößen (Fenster und Türen) außerhalb der in den Verarbeitungsrichtlinien des Systemherstellers benannten maximalen Abmessungen ist die Freigabe mit zusätzlichen Verarbeitungsmaßnahmen vom Systemhersteller zu erwirken. Die Gewährleistung des AN muss hierbei unberührt bleiben.</p> <p>Um Verwindungen des Flügelrahmens vorzubeugen, ist die Verglasung statisch tragend auszulegen und mit dem Flügelrahmen, unter Beachtung der DIN, partiell so zu verkleben, dass sie statisch tragend ausgelegt werden kann.</p> <p>Der Hohlraum zwischen Bauteil und Blendrahmen ist vollständig zu dämmen.</p> <p>Einzurechnen ist das Verlegen der Kabel mit allen notwendigen Bohrungen, Fräsungen, Leerrohre bzw. Kabelübergänge innerhalb der Profile sowie die VDE-gerechten Dichtungsnippel, für z.B. Sonnenschutz. Die Kabel des Sonnenschutzes sind von außen so hoch zu führen, dass sie innen in der AHD rauskommen. Es wird nicht von innen geschlitzt o.ä.. Die Anschlussmuffen werden vom Elektriker geliefert und eingebaut.</p> <p><b>Es sind nur geprüfte Systeme eines zertifizierten Systemherstellers anzubieten, ein Systemmix ist nicht zulässig.</b></p> <p><b>2. Werkstoffe</b></p> <p><b>Holz</b></p> <p>Zur Holzartvorgabe sind wegen der nicht ausreichenden Normung generell das Merkblatt HO.02 "Auswahl der Holzqualität für Holzfenster und -Haustüren" sowie die Merkblatt-Reihe HO.06 "Holzarten für den Fensterbau " in der jeweils aktuellen Fassung zugrunde zu legen. Das gilt sowohl für die grundsätzliche Eignung der Holzart bzw. des modifizierten Holzprodukts als auch für die Holzqualität. Auch die Vorgaben zum botanischen Namen und des Wuchsgebietes sind einzuhalten.</p> <p>Die Mindestrohddichten von 450 kg/m<sup>3</sup> bei Laubholz und 350 kg/m<sup>3</sup> bei Nadelholz bei der Messbezugsfeuchte von 15 % sind zwingend einzuhalten.</p> <p>Nachweis nachhaltiger Forstwirtschaft/Nachhaltigkeitszertifikat FSC oder PEFC sowie zugehöriger Lieferscheine mit COC-Nummer des Zertifikates. Der Nachweis ist auf</p>			
	Übertrag: .....			

- Fortsetzung auf nächster Seite -

# Leistungsverzeichnis

Profilschulcampus Ascheberg Gesamtprojekt (PSA)

015	LV	A - Holz-, Alu-Verbundfenster/Außentüren		
02	Titel	Fenster und Türen		
Nr.	Leistungsbeschreibung	Menge/ Einh.	Preis (EP)	Gesamt (GP)
	<p>gesondertes Verlangen des Auftraggebers, spätestens jedoch vor Auftragsausführung und nach Fertigstellung vorzulegen. Der Auswahl des Beschichtungssystems ist das Merkblatt HO.01 "Klassifizierung von Beschichtungen für Holzfenster, -Haustüren und -Fassaden", Tabelle 1 zugrunde zu legen.</p> <p>Holzart: <b>Eiche</b>  Oberfläche Holz: gehobelt, Kanten gefast mit Radius 2 mm  Endbehandlung: Dickschichtlasur, transparent, RAL-UZ12a zertifiziert.</p> <p><b>Aluminium</b>  Aluminiumprofile müssen aus der Legierung EN AW-6060 nach EN 573-3, Zustand T66 nach EN 755-2 (alte Bezeichnung AlMgSi 0,5 F22) bestehen. EN 12020 ist zu beachten. Bleche sind in der Legierung EN AW-5005 gemäß EN 573-3 und EN 485-1 / EN 485-2 auszuführen.</p> <p>Oberfläche Aluminium:  Die Beschichtung ist nach den gültigen Qualitätsrichtlinien für die Beschichtung von Bauteilen aus Aluminium der GSB-International (GSB AL 631), bzw. den QUALICOAT-Vorschriften auszuführen. Die mit Flüssig- oder Pulverlacken zu beschichtenden Teile erhalten zunächst eine chemische Oberflächenbehandlung, einer GSB oder Qualicoat zugelassener chromfreien Vorbehandlung oder eine Voranodisation im GS-Verfahren abgeschlossen wird. Die anschließende Beschichtung erfolgt mit Lacksystemen, die über eine GSB-Zulassung verfügen. Eine visuelle Beurteilung der organisch beschichteten Oberfläche auf Aluminium erfolgt im einbaufertigen oder eingebauten Zustand nach dem Merkblatt AL.02 "Visuelle Beurteilung von organisch beschichteten (lackierten) Oberflächen auf Aluminium".</p> <p>Gefordert wird eine Pulverbeschichtung nach RAL-Standardfarbfächer nachweislich frei von Blei-Cadmium und Chrom-VI-Verbindungen.</p> <p><b>Stahl</b>  Alle Stahlteile, die nach ihrem Einbau nicht mehr zugänglich sind, müssen entsprechend den Umgebungsbedingungen vorher mit einem der geplanten Nutzungsdauer entsprechenden Korrosionsschutz versehen werden. Der maximale VOC-Gehalt darf 140g/l betragen.  Verankerungen und Befestigungsmittel, die nicht aus Aluminium bestehen, mittel- oder unmittelbar der Atmosphäre ausgesetzt sind, sind aus nichtrostendem Stahl mindestens der Qualität der Werkstoff-Nr. 1.4301 zu fertigen.</p> <p><b>Verbindungselemente</b></p>			Übertrag: .....
	- Fortsetzung auf nächster Seite -			Übertrag: .....

# Leistungsverzeichnis

Profilschulcampus Ascheberg Gesamtprojekt (PSA)

015	LV	A - Holz-, Alu-Verbundfenster/Außentüren		
02	Titel	Fenster und Türen		
Nr.	Leistungsbeschreibung	Menge/ Einh.	Preis (EP)	Gesamt (GP)
	<p>Verbindungselemente wie Schrauben, Bolzen, Laschen, Flansche o.ä. müssen mindestens korrosionsgeschützt sein. In Feuchträumen und im Außenbereich sind geeignete Werkstoffe (feuerverzinkte Verbindungsmittel nach DIN EN ISO 10684 „Verbindungselemente - Feuerverzinkung“ oder aus nichtrostenden Stählen nach bauaufsichtlicher Zulassung) für die Befestigungs- und Verbindungsmittel zu verwenden. Verankerungen, die einer bauaufsichtlichen Zulassung bedürfen, sind gemäß ihrer Zulassung in der Korrosionswiderstandsklasse III oder IV auszuführen.</p> <p><b>Zusammenbau unterschiedlicher Metalle</b> Bei der Verbindung verschiedener Metalle ist die elektrochemische Spannungsreihe zu beachten. Metalle mit unterschiedlichem Spannungspotential sind durch geeignete Isolierzwischenlagen so zu trennen, dass keine Kontaktkorrosion entstehen kann. Bei einer Laserschweißung der Materialpaarung Baustahl (1.0332 oder 1.0025 (s. 3.3)) mit nichtrostendem Stahl (1.4301) ist das Bi-Metall-Element gemäß Korrosivitätskategorie und Schutzdauer für den geforderten Korrosionsschutz zu beschichten.</p> <p><b>Dichtstoffe für die Verglasung</b> Dichtstoffe müssen in ihren Eigenschaften DIN 18545 und dem Verwendungszweck entsprechen. Sie müssen nach DIN 52452 mit angrenzenden Stoffen verträglich sein. Weiter müssen Dichtstoffe alterungsbeständig und - soweit sie direkten Witterungseinflüssen ausgesetzt sind - gegen diese beständig sein, sowie Chlorparaffine, KWS-Weichmacher &lt; 0,1% und Lösemittel &lt; 1% enthalten.</p> <p><b>Dichtprofile</b> Nichtzellige Elastomer-Dichtprofile (APTK/EPDM) müssen DIN 7863 bzw. der EN 12365 entsprechen. Für andere Werkstoffe ist die Eignung mit dem Angebot nachzuweisen. Die Dichtprofile müssen mit den angrenzenden Stoffen verträglich sein, sie müssen alterungsbeständig und - soweit sie direkten Witterungseinflüssen ausgesetzt sind - gegen diese beständig sein. Bei Dichtbändern aus Kunstschaum, wie Kompribänder, gilt das diese frei von halogenierten Treibmitteln und HBCD sind.</p> <p><b>Klebstoffe</b> Für die Anforderungen an den Klebstoff gilt die Beanspruchungsgruppe D3 nach EN 204 für die Rahmenverbindung und D4 für Lamellierung und Keilzinkung, verbunden mit einem Nachweis der Temperaturbeständigkeit durch Prüfung nach EN 14257 (ehemals WATT'91). Bei Holzarten mit Inhaltsstoffen, welche die Verklebung beeinflussen, ist eine Prüfung durch eine anerkannte Prüfstelle</p>			Übertrag: .....
- Fortsetzung auf nächster Seite -				Übertrag: .....

# Leistungsverzeichnis

Profilschulcampus Ascheberg Gesamtprojekt (PSA)

015	LV	A - Holz-, Alu-Verbundfenster/Außentüren		
02	Titel	Fenster und Türen		
Nr.	Leistungsbeschreibung	Menge/ Einh.	Preis (EP)	Gesamt (GP)
	<p>erforderlich. Soll ein Klebstoff verwendet werden, der die vorgenannten Nachweise nicht erbringt, ist eine Eignungsprüfung bei einer anerkannten Prüfstelle erforderlich. Der entsprechende Nachweis bzw. die Eignungsprüfung einer anerkannten Prüfstelle ist auf gesondertes Verlangen des Auftraggebers, spätestens jedoch unaufgefordert vor Ausführung vorzulegen.</p> <p>Liegt dem Angebot eine Einzelteillfertigung zugrunde, muss über ein entsprechend anerkanntes Prüfinstitut für die Verklebung imprägnierter, vorbeschichteter oder beschichteter Holzteile auf gesondertes Verlangen des Auftraggebers, spätestens jedoch unaufgefordert vor Ausführung eine Eignungsprüfung nachgewiesen werden. Diese Forderung gilt auch für eine mögliche Kombination aus Kleb- und mechanischer Verbindung.</p> <p><b>Verglasung</b></p> <p>Glasdicken und Scheibenaufbauten sind eigenständig durch den AN nach den statischen und bauphysikalischen Anforderungen zu ermitteln.</p> <p>Die Lastabtragung der Isoliergläser erfolgt über Lastabtragende Glasbrücken direkt in die Holzkonstruktion. Eine Lastabtragung nur ausschließlich über Glasklötze ist nicht zulässig.</p> <p>Alle Verglasungen von Öffnungsflügeln, bodentiefen Fenstern und Fenster-Türen kommen als absturzsichernde Verglasung, zur Ausführung, die DIN 18008-4 ist anzuwenden. Das Datenblatt der Verglasung ist zur Verfügung zu stellen.</p> <p><b>3. Anforderungen an die Konstruktion:</b></p> <p><b>statische Anforderungen</b></p> <p>Die Fensterkonstruktion einschließlich der Verbindungselemente ist so zu dimensionieren, dass alle Kräfte, die auf die Fassade zu jeder Zeit einwirken (Transport, Eigenlast, Montagezustand, Einbauzustand, Anprall von innen), durch die Konstruktion aufgenommen und an die Tragwerke des Baukörpers abgeben werden können.</p> <p>Beanspruchungen sind wie folgt anzunehmen:</p> <p>Die geplanten Schulgebäude befinden sich in einer Vorstadt, die gemäß DIN EN 1991-1-4/NA in Geländekategorie III einzustufen sind.</p> <p>Für die Ermittlung der vereinfachten Geschwindigkeitsdrücke für Bauwerke bis 25 m Höhe wurde Tabelle NA.B.3 aus der DIN EN 1991-1-4/NA herangezogen.</p> <p>für Windlasten gem. EN 1991-1-4 (Eurocode 1) und DIN EN 1991-1-4/NA</p> <p>Haus A - <math>q_P = 0,80 \text{ kN/m}^2</math></p> <p>WG - <math>q_P = 0,65 \text{ kN/m}^2</math></p> <p>- Fortsetzung auf nächster Seite -</p>			Übertrag: .....
				Übertrag: .....



# Leistungsverzeichnis

Profilschulcampus Ascheberg Gesamtprojekt (PSA)

015	LV	A - Holz-, Alu-Verbundfenster/Außentüren		
02	Titel	Fenster und Türen		
Nr.	Leistungsbeschreibung	Menge/ Einh.	Preis (EP)	Gesamt (GP)
	<p>für Horizontallasten (Seitenkräfte) an Verglasungen und Riegeln bis Brüstungshöhe gem. EN 1991-1-1 (Eurocode 1) und DIN EN 1991-1-1/NA/A1 Tabelle 6.12DE - Horizontale Lasten auf Zwischenwände und Absturzsicherungen  <math>q_k = 1,0 \text{ kN/m}</math>            Ballwurfsicher</p> <p><b>Windwiderstandsfähigkeit</b>            Windlast Klasse B nach DIN EN 12210,            Windzone 2 nach DIN EN 1991-1-4/NA:2010-12</p> <p>Windlastzone= 2  <math>V_{b,0} = 25 \text{ m/s}</math>  <math>q_{b,0} = 0,39 \text{ kN/m}^2</math></p> <p><b>Schlagregendichtheit und Luftdurchlässigkeit</b>            Schlagregendichtheit, gewählt Klasse 5 A DIN EN 12208,            Luftdurchlässigkeit, gewählt Klasse 3 DIN EN 12207,            Ermittlung nach DIN 18055</p> <p><b>Wärmeschutz</b>            Wärmeschutz nach DIN EN ISO 10077-1, DIN 4108-4  <math>U_w\text{-Wert} \leq 1,00 \text{ W/m}^2\text{K}</math> mit Dreischeibenverglasung,            verbesserter Randverbund</p> <p><b>Schallschutz</b>            Schallschutzklasse 2</p> <p><b>mechanische Festigkeit</b>            Dauerfunktion nach EN 12400:            Mechanische Festigkeit Klasse 3 für Fenster            Vertikallasten und statische Verwindungen nach EN 13115:            Klasse 4            Mechanische Festigkeit Klasse 4 für Außentüren</p> <p><b>Einbruchhemmung</b>            RC 2N in Anlehnung an DIN EN 1627 mit folgenden Abweichungen:            Griffe: mit Druckknopf statt abschließbar            Auf die Vorlage eines Prüfzeugnisses wird verzichtet.</p> <p>Einbauort: s. Positionsbeschreibung bzw. Zulagepositionen</p> <p><b>Korrosionsschutz</b>            Korrosionsschutz Klasse 4 (Sehr hohe Beständigkeit) nach EN ISO 9227 und EN 1670,</p> <p><b>Bedienungskraft (Fenster)</b>            Bedienungskräfte Klasse 2 nach DIN EN 14351-1 und DIN 18040-2</p>			Übertrag: .....
- Fortsetzung auf nächster Seite -				Übertrag: .....

015	LV	A - Holz-, Alu-Verbundfenster/Außentüren								
02	Titel	Fenster und Türen								
Nr.	Leistungsbeschreibung	Menge/ Einh.	Preis (EP)	Gesamt (GP)						
	Übertrag: .....									
	<b>4. Baukörperanschlüsse</b>									
	<b>Befestigung</b>									
	<p>Die Klinkerfassade im Bestand bleibt erhalten, die Fenster werden mit der Vorderkante bündig mit der Klinkerfassade eingebaut, die Befestigung der Fenster erfolgt im Rohbau.</p> <p>Wandaufbau Bestand:</p> <table><tr><td>Rohbau</td><td>200-240 mm</td></tr><tr><td>Luftschicht</td><td>10 mm</td></tr><tr><td>Klinker</td><td>115 mm</td></tr></table> <p>Am Fußpunkt des Fensters steht die Klinkerschale ca. 50 mm über die BRH Rohbau über, die Befestigung ist mit Z-Profilen gem. Positionsbeschreibung auszubilden.</p> <p>Anforderungen an absturzsichernde Bauteile und deren Befestigung zum Baukörper gelten für alle unten aufgeführten Fassadenbauteile ab dem 1. OG.</p> <p>Es sind ausschließlich Befestigungssysteme/-mittel mit Ver- oder Anwendbarkeitsnachweis zu verwenden, welche die tatsächliche Einbausituation und den Anwendungsfall abdecken. Der Einbau dieser Elemente muss von fachkundigem und geschultem Personal unter Anwesenheit eines fachkundigen Bauleiters ausgeführt werden.</p> <p>Die Kräfte in Fensterebene (z.B. Eigenlast) müssen im Regelfall über druckfeste Unterkonstruktionen, wie z.B. Tragklötze in das Bauwerk eingeleitet werden. Die Tragklötze sind in Richtung der Fensterebene so anzuordnen, dass sowohl die äußere als auch die innere Abdichtung ohne jede Unterbrechung vorgenommen werden können. Bei mehrschaligen Wandsystemen, bei denen das Fenster in der Ebene der Wärmedämmung eingebaut wird, müssen diese Kräfte z.B. über Metallwinkel, Zargen oder Konsolen in den tragenden Teil der Außenwand eingeleitet werden. Die Tragklötze müssen folgende Forderungen erfüllen:</p> <ul style="list-style-type: none"><li>- sie müssen die anfallenden Lasten übertragen können,</li><li>- sie müssen gegen Verschieben gesichert werden,</li><li>- sie dürfen die Ausführung der Abdichtung nicht behindern,</li><li>- sie müssen aus einem unverrottbaren Material (z.B. Kunststoff, imprägnierte Harthölzer, ... ) bestehen.</li></ul> <p>Werden Dübel, Laschen, Verschraubungen u.ä. z.B. im Rahmen einer Distanzbefestigung verwendet, dürfen diese zur Abtragung der in Fensterebene wirkenden Lasten nur dann verwendet werden, wenn das Produkt über einen entsprechenden Nachweis verfügt. Die Eignung ist gemäß ift Richtlinie MO-02/1 „Baukörperanschluss von Fenstern; Teil 2: Verfahren zur Ermittlung der Gebrauchstauglichkeit von Befestigungssystemen“ nachzuweisen.</p>				Rohbau	200-240 mm	Luftschicht	10 mm	Klinker	115 mm
Rohbau	200-240 mm									
Luftschicht	10 mm									
Klinker	115 mm									
	- Fortsetzung auf nächster Seite -									
	Übertrag: .....									

# Leistungsverzeichnis

Profilschulcampus Ascheberg Gesamtprojekt (PSA)

015	LV	A - Holz-, Alu-Verbundfenster/Außentüren		
02	Titel	Fenster und Türen		
Nr.	Leistungsbeschreibung	Menge/ Einh.	Preis (EP)	Gesamt (GP)
	Übertrag: .....			
	<p>Die Befestigung (Verankerung) muss alle planmäßig auf das Fenster einwirkenden Kräfte mit der erforderlichen Sicherheit und unter Berücksichtigung der im Anschlussbereich zu erwartenden Bewegungen einwandfrei auf den Baukörper übertragen, die Bewegungen sowohl aus der thermischen Belastung der Fenster und Fensterelemente als auch aus den zu erwartenden Formveränderungen des Baukörpers aufnehmen.</p> <p>Die Befestigungsstellen müssen auf den Sitz der Beschläge und die Anordnung der Verklotzung in den Festfeldern abgestimmt werden. Der Regelabstand der Befestigungselemente untereinander sollte 70 bis 80 cm nicht überschreiten. Von Eck- und sonstigen Rahmenverbindungen sollte ein Abstand von 15 cm nicht überschritten werden. Weiterhin sind ggf. die Angaben der Befestigungsmittelhersteller und Systemgeber zu berücksichtigen. Beim Einsatz von Dübeln sind die vorgeschriebenen Bohrabstände einzuhalten. Die Befestigung von Montagezargen hat sinngemäß zu erfolgen.</p> <p><b>Abdichtung zum Baukörper</b></p> <p>Die Anschlussbereiche sind unter Verwendung von Formstücken aus Mineralfaser-, Schaumstoffdämmplatten oder Wärmedämmpaneelen und Schaumstoff-Füllbändern so auszubilden, dass Wärmebrücken ausgeschlossen sind. Kunstschaumprodukte müssen frei von halogenierten Treibmitteln und HBCD sein. Die innere Anschlussausbildung zwischen Fassade und Rohbaukörper erfolgt durch geeignete Abdichtungsfolien und Bleche (z.B. Folien aus APTK) und/oder Schaumstoff-Füllbändern, Füllbändern, frei von halogenierten Treibmitteln und HBCD, umlaufend dampfdicht. Der äußere Anschluss wird dampfdiffusionsoffen und schlagregendicht ausgebildet. Die Dichtungsfolien müssen in Ihrer Eigenschaft dem Verwendungszweck und der Normenreihe DIN 18195 entsprechen. Die Dichtungsfolien dürfen keine aggressiven Bestandteile beinhalten und müssen mit den angrenzenden Baustoffen und Anstrichen verträglich sein. Sie müssen alterungsbeständig und soweit sie direkten Witterungseinflüssen ausgesetzt sind gegen diese beständig sein. Die entstehenden Hohlräume der Fassadeanschlüsse sind mit mineralischen Dämmstoffen zu verfüllen.</p> <p>Abdichtung der äußeren Dichtebene mit dampfdiffusionsoffener Folie (sd-Wert kleiner als 1 m), umlaufend,</p> <p>Abdichtung der inneren Dichtebene mit dampfdiffusionsdichter Folie oder Schaumstoff-Füllbändern, frei von halogenierten Treibmitteln und HBCD, (sd-Wert größer als 1500 m), umlaufend, es ist insbesondere in Anschlussbereichen auf eine konsequente Vermeidung von Wärmebrücken zu achten.</p>			
	Übertrag: .....			

- Fortsetzung auf nächster Seite -

# Leistungsverzeichnis

Profilschulcampus Ascheberg Gesamtprojekt (PSA)

015	LV	A - Holz-, Alu-Verbundfenster/Außentüren		
02	Titel	Fenster und Türen		
Nr.	Leistungsbeschreibung	Menge/ Einh.	Preis (EP)	Gesamt (GP)
	<p>Wandaufbau im Anschlussbereich mehrschalig mit Vormauerziegel bzw. Holzfassade, Befestigungsuntergrund Normalbeton und Mauerwerk.</p> <p>Eine schlagregendichte Abdichtung im horizontalen Bodenanschlussbereich ist unabhängig von der erforderlichen Bauwerksabdichtung auszuführen z.B. mittels Schleppfolie.</p> <p><b>Kondenswasserbildung</b> Die Einbauebene der Fenster, Fenstertüren und Fensterelemente wurde so gewählt, dass die mit der DIN 4108-2 vorgegebene schimmelpilzkritische 13 °C-Isotherme innerhalb der Konstruktion verläuft. Zeitweise ausfallendes Tauwasser darf nicht in die Konstruktion eindringen und zu einer unzulässigen, dauerhaften Erhöhung der Materialfeuchten, bzw. zu Schäden im Bereich der Anbindung an den Baukörper führen.</p> <p><b>Regelanschlüsse</b> Die Fassaden-, Fenster- und Tür-Konstruktionen sind stumpf anschlagend, gem. den beiliegenden Planungen des Architekten auszuführen.</p> <p>I.d.R. werden die Fassaden-, Fenster- und Türanlagen an bauseitigen STB-Brüstungen, -Wänden und -Decken montiert. Das Blendrahmenprofil steht ca. 3cm vor Außenkante des massiven Bauteiles vor. Zur justierbaren Befestigung sind Konsolen, Winkelbleche, erforderliche Schraubverbindungen, Bohrungen nach Planung des AN auszuführen. Abdichtungen innen und außen, Dämmung der Hohlräume, wie zuvor beschrieben.</p> <p>Sämtliche Hohlräume sind mit Dämmung auszufüllen.</p> <p>Bei allen Fenstern und Türen mit Sonnenschutz ist zur Abdeckung der ca. 25mm breiten Fuge zwischen dem außenliegenden Sonnenschutz und dem Blendrahmen ein 2-fach gekantetes Alu-Blech oder U-Profil einzubauen (in Positionen vermerkt).</p> <p><b>Sockelanschluss/Türschwelle</b> Bei den Fenstertüren bzw. Außentüren im EG sind die Schwellen wie folgt auszubilden: barrierefrei: 0 mm Höhendifferenz innen und außen Hochwärmegedämmte Nullschwelle mit integrierter Entwässerung, mit Magnet-Doppeldichtung mit Silikon- Schleifdichtung und zusätzlicher TPE-Dichtung am unteren Rahmenprofil. Abweichende Anforderungen sind in den Positionstexten formuliert.</p> <p>Sämtliche Hohlräume zwischen Rohbau und Rahmenprofil sind</p>			Übertrag: .....
	- Fortsetzung auf nächster Seite -			Übertrag: .....

015	LV	A - Holz-, Alu-Verbundfenster/Außentüren		
02	Titel	Fenster und Türen		
Nr.	Leistungsbeschreibung	Menge/ Einh.	Preis (EP)	Gesamt (GP)
	<p>durch lastabtragenden, extrudierte Polystyrol, frei von halogenierten Treibmitteln und HBCD, auszufüllen. Als Trittschutz ist die Dämmung vor den Schwellen mit einem aufgeklebten eloxierten Aluminiumblech zu versehen.</p> <p><b>5. Beschläge</b></p> <p>Für sämtliche Fenster- und Türelemente wird der Einbau qualitativ hochwertiger und einheitlicher Markenbeschläge, <b>aus einer Serie</b>, gefordert. Es dürfen außerdem keine auslaufenden Serien verbaut werden.</p> <p>Folgende Anforderungen sind zu erfüllen:</p> <ul style="list-style-type: none"> <li>- einfache Bedienung</li> <li>- auf Dauer funktionssichere Wirkungsweise</li> <li>- Wartungsfreiheit in den ersten zwei Jahren vom Beginn der Abnahme</li> <li>- dauerhafte Korrosionsbeständigkeit</li> <li>- Kipp-Funktion vorrangig vor Drehfunktion</li> </ul> <p>Werkstoff:                      Edelstahl  Oberflächen:                  geschliffen  Griff:                              rechtwinklig</p> <p>Alle Beschlagsteile müssen die Anforderungen nach EN 13126 erfüllen und justierbar sein. Beschlag und Fensterrahmen sind konstruktiv aufeinander abgestimmt.</p> <p>Außerdem müssen alle Beschläge den Vorgaben der "Sicheren Schule" entsprechen.</p> <p>Die Richtlinie für Holz-Metall-Fenster- und Außentüren-konstruktionen, Herausgeber: VFF Verband Fenster + Fassade ist zu beachten.</p> <p><b>Anforderung an Fenster</b>  Beschlag geprüft gemäß RAL-GZ 607/3, max. 130kg  Flügelgewicht, galvanisch verzinkt gemäß RAL RG 660/1, sichtbar.</p> <p>Die Richtlinie TBDK "Befestigung tragender Beschlagteile von Dreh- und Kipp-Dreh-Beschlägen" der Gütegemeinschaft Schlösser und Beschläge, Velbert ist zu beachten.</p> <p>Sichtbare Drehpunkte mit einer Abdeckung aus Edelstahl in gleicher Optik wie Fenstergriffe.</p> <p>Flügeleinstellbarkeit:</p> <ul style="list-style-type: none"> <li>- Unterer Drehpunkt: 3-dimensionale Einstellmöglichkeit,</li> <li>- Oberer Drehpunkt: 2-dimensionale Einstellmöglichkeit,</li> </ul>			Übertrag: .....
- Fortsetzung auf nächster Seite -				Übertrag: .....

# Leistungsverzeichnis

Profilschulcampus Ascheberg Gesamtprojekt (PSA)

015	LV	A - Holz-, Alu-Verbundfenster/Außentüren		
02	Titel	Fenster und Türen		
Nr.	Leistungsbeschreibung	Menge/ Einh.	Preis (EP)	Gesamt (GP)
	Übertrag: .....			
	<p>Integrierte verschlusseitige Grundsicherheit, Sicherheitsbauteile aus Metall, Kipplagerung waagrecht durch Sicherheitskipppauflaufbock mit integrierter Aushebelsperre, Drehsperre, aufliegende Eck- und Scherenlager, Fenstergriff mittig, Kammergetriebe mit Fehlbedienungssperre, mit Rasterung und verdeckt liegender Befestigung.</p> <p>Kipp-/ Dreh-Beschlag mit Einhandbedienung durch Fenstergriffe ausgestattet mit Druckknöpfen mit TBT-Funktion. Anzahl der Verschlusspunkte entsprechend der Größe des Flügels, nachstellbare Dreipunktschere, senkrechte Mittelverriegelungen, ab Flügelbreiten über 1000mm horizontale Verriegelungen, verstärktes Ecklager, genietete Schließrollen. Das Ecklager muss den Flügel bei jeder Bedienungsstellung sicher führen, auch bei infolge Windböe aufgestoßenem und hochgesprungenem Flügel.</p> <p>Die innere Anschlagdichtung wird nicht durch Scheren- und Ecklagerausnehmungen unterbrochen.</p> <p>Öffnungsbegrenzung einstellbar bis max. 90° bzw. 180°.</p> <p>Wo nötig mit mechanischer Offenhaltung bei ca. 180° (in Pos. erwähnt).</p> <p>Die Sicherung der Klemmfreiheit im Bandbereich bei geöffnetem Fenster ist zu gewährleisten.</p> <p><b>Anforderung an Außentüren</b></p> <p><b>Bedienungskraft:</b>  Bedienungskräfte Klasse 3 nach DIN 12217 und DIN 18040-1 bzw. bei erforderlichem Türschließer das Öffnungsmoment der Größe 3 nach DIN EN 1154  Dauerfunktion Klasse 8 nach DIN EN 12400  Mechanische Festigkeit Klasse 4  Korrosionsschutz Klasse 4 (Sehr hohe Beständigkeit) nach EN ISO 9227 und EN 1670 Ballwurfsicher</p> <p>Alle Beschlagsteile müssen die Anforderungen nach EN 13126 erfüllen. Beschlag und Türrahmen sind konstruktiv aufeinander abgestimmt.</p> <p>Gebrauchskategorie nach EN 12209 Klasse 3</p> <p>Riegel/Falle Edelstahl, Stulp/Schließblech Edelstahl</p> <p>Objektschloss  Selbstverriegelndes Antipanik Riegel- Fallenschloss, mit mechanischer Ablaufsicherung, Zweipunktverriegelung,</p>			
	- Fortsetzung auf nächster Seite -			
	Übertrag: .....			

# Leistungsverzeichnis

Profilschulcampus Ascheberg Gesamtprojekt (PSA)

015	LV	A - Holz-, Alu-Verbundfenster/Außentüren		
02	Titel	Fenster und Türen		
Nr.	Leistungsbeschreibung	Menge/ Einh.	Preis (EP)	Gesamt (GP)
	<p>dreistufige Riegelsicherung, universal-Steuerfalle, Panikentriegelung über Drücker, Wechsel zur Entriegelung von außen, mit geschlossenem, korrosionsgeschützten Schloßkasten und Schließblech aus Edelstahl, vorgerichtet für Profilzylinder und vorgerichtet für Schließanlage. Beanspruchungsgruppe E</p> <p>Türbänder Dreiteilige Rollentürbänder (Anzahl gemäß Statik, <b>mind. jedoch 3 Stück</b>) aus Edelstahl, mit Flachkopf, Belastungswert 200kg, Materialstärke 4mm, wartungsfreie Axial-Radial-Gleitlager, strichmatte Oberfläche im Falzraum an den Rahmen befestigt. Je nach Türflügelhöhe sind zur Einhaltung der Bedienungskräfte zusätzliche Bänder einzubauen. Bandklasse nach DIN EN 1935: Klasse 14 Verstellbereich: vertikal <math>\pm 4</math> mm, seitlich <math>\pm 1,5</math> mm. Die Bandverstellung muss ohne Aushängen des Flügels möglich sein.</p> <p>Türdrücker Wechselgarnitur oder beidseitig Drücker aus Edelstahl mit ovalen Rosetten. Türdrücker festdrehbar passgenau gelagert in teflonbeschichteten Lagerbuchsen mit Toleranzausgleichsfunktion für wartungsfreie nachhaltige Dauerleistung. Konstruktion geeignet für hohe Beanspruchung an Objektüren, Rosetten mit stabilisierenden Stütznocken, zum verschiebefreien Sitz an den Türen, vorgerichtet für jeweilige Türdicke, Garnitur je nach Erfordernis geeignet für die Verwendung an Notausgangstüren gemäß DIN EN 179, bei zweiflügeligen Türen Treibriegel des Standflügels senkrechtstehend in 1,50 m Höhe als schwenkbarer Paniktreibriegel mit Treibriegelschloss zur Freigabe von Falle und Riegel, Gestänge aus Edelstahl mit Einlaufbuchsen.</p> <p>Produkt der Planung für Fenster- / Türgriffe: HAFI public line 209 / 202</p> <p><b>Werkstoff:</b> Edelstahl Oberfläche: geschliffen Knauf: rund, abgeflacht, 50 mm Durchmesser mit Rosette Drücker: rechtwinklig</p> <p>Griffstangen Gerade Griffstange mit Endkappen aus Edelstahl, Durchmesser 40 mm, Wandstärke 3 mm, inkl. Halter und Befestigung, türhoch.</p> <p>Obentürschließer Obentürschließer mit Gleitschiene für ein- und zweiflügelige</p>			Übertrag: .....
- Fortsetzung auf nächster Seite -				Übertrag: .....



# Leistungsverzeichnis

Profilschulcampus Ascheberg Gesamtprojekt (PSA)

015	LV	A - Holz-, Alu-Verbundfenster/Außentüren		
02	Titel	Fenster und Türen		
Nr.	Leistungsbeschreibung	Menge/ Einh.	Preis (EP)	Gesamt (GP)
	<p>Übertrag: .....</p> <p>Notausgangstüren, Flügelbreiten siehe Positionsbeschreibung. Hochwertige, robuste Qualität, geeignet für hohe Beanspruchung an Objektüren inkl. SoftClose-Funktion und einer Feststelleinrichtung.</p> <p>Vorrüsten Drehtürantrieb Gemäß Positionsbeschreibung sind Außentüren für einen Drehtürantrieb wie folgt vorzurüsten: Die Verkabelung innerhalb des Türelements ist vorzubereiten, bis in die AHD zu verlängern inkl. ca. 2,00 Kabelreserve für den nachträglichen Anschluss. Der Rahmen ist verstärkt auszuführen, sodass die nachträgliche Montage des Drehtürantriebs erfolgen kann. Einbau von elektronische Schlössern als A-Öffner.</p> <p>Alle sichtbaren Beschläge sind in Werkstoff: Edelstahl auszuführen.</p> <p><b>Schutz der eigenen Leistung</b> Während der Montage und der Zeit bis zur Fertigstellung des Gebäudes bzw. Abnahme müssen alle Tür- und Fensterelemente gegen mechanische und chemische Beschädigungen geschützt und gesichert werden. Die Wahl der Maßnahmen bleibt dem AN freigestellt. Es wird jedoch verlangt, dass diese Schutzmaßnahmen eine sichere und wirkungsvolle Lösung darstellen und die Oberfläche nicht verletzen. Glasscheiben müssen bei unvermeidlichen Schweiß- und Flexarbeiten geschützt (abgedeckt) werden. Jeweils von dem Gewerk, welches diese Schweiß- und Flexarbeiten durchführt. Diese Schutzmaßnahmen sind in Abstimmung mit der Bauleitung vor der Abnahme vollständig zu beseitigen.</p> <p><b>Reinigung</b> Nach Beendigung der Montagearbeiten, unmittelbar vor der Abnahme, sind in Abstimmung mit der Bauleitung alle Positions- und Markenaufklebern von den Fenster- und Fenstertürelementen zu entfernen und alle Fenster-, Außentür- und Sonnenschutzelemente von innen und Außen sauber zu reinigen. Bei der Wahl der Reinigungsmittel für Holz-, Aluminium- und Glaselemente sind die Vorgaben des Herstellers zu beachten.</p> <p><b>Bemusterung</b> Nach Auftragserteilung hat der Auftragnehmer eine Bemusterung mit folgendem Leistungsumfang auszuführen: - Einbau einer Fensterecke mit Blend- und Öffnungsrahmen, mit Beschlägen, ohne Verglasung, Höhe ca. 0,50m, Breite ca. 0,50m - Einbau der Führungsschienen für Lamellenbehänge und textilen Sonnenschutz - Einbau der Glasbrüstung Nach der Bemusterung sind alle Bauteile zu entfernen und zu</p> <p>- Fortsetzung auf nächster Seite -</p> <p>Übertrag: .....</p>			

# Leistungsverzeichnis

Profilschulcampus Ascheberg Gesamtprojekt (PSA)

<b>015</b>	<b>LV</b>	<b>A - Holz-, Alu-Verbundfenster/Außentüren</b>		
02	Titel	Fenster und Türen		
Nr.	Leistungsbeschreibung	Menge/ Einh.	Preis (EP)	Gesamt (GP)
	entsorgen.			Übertrag: .....
	<p><b>Hinweis zur Kalkulation:</b>  Der angebotene E.P. bezieht sich auf die Herstellung, Lieferung und Montage des in der jeweiligen Position beschriebenen Elements, inkl. Befestigungskonstruktion, Verglasung (Aufteilung gem. Planung), Anschlusswinkeln, Herstellen sämtlicher Anschlüsse an das Bauwerk (seitlich, oben und unten) mit sämtlichen 4-seitigen Abdichtungsfolien und -Andichtungsarbeiten, innen und außen, Blechen, Wetterschenkeln, Anschlusswinkeln, ggf. notwendiger Aufdopplungsprofile oder sonstiger Konstruktionen zur Herstellung der Anschlüsse an den Rohbau, Befestigungsmaterialien, Kompribändern, Versiegelungen, etc., wie zuvor in der Ausführungsbeschreibung beschrieben. Der AN hat die Statik sämtlicher Konstruktionen einschließlich zugehöriger Verankerungen eigenverantwortlich zu erstellen. Die beiliegende Detailplanung stellt eine Regeldetailplanung dar und ist durch den AN fachgerecht im Rahmen der Werk- und Montageplanung zu ergänzen.</p> <p><b>- Ende Ausführungsbeschreibung 01</b>  <b>Holz-Alu-Verbundfenster und -türen -</b></p> <p><b>Produktabfrage Fenster- und Außentüren, Griffe</b>  <u><b>Holz-Alu-Verbundfenster und -türen:</b></u></p> <p>Angebotener <b>Hersteller</b></p> <p>'.....'  (vom Bieter einzutragen)</p> <p>Angebotes <b>Produkt</b></p> <p>'.....'  (vom Bieter einzutragen)</p> <p>Angebotener <b>U-Wert</b></p> <p>'.....'  (vom Bieter einzutragen)</p> <p><u><b>Fenster- und Türgriffe</b></u></p> <p>Angebotener <b>Hersteller</b></p>			
	- Fortsetzung auf nächster Seite -			Übertrag: .....

# Leistungsverzeichnis

Profilschulcampus Ascheberg Gesamtprojekt (PSA)

015	LV	A - Holz-, Alu-Verbundfenster/Außentüren		
02	Titel	Fenster und Türen		
Nr.	Leistungsbeschreibung	Menge/ Einh.	Preis (EP)	Gesamt (GP)
				Übertrag: .....
	' .....			
	(vom Bieter einzutragen)			
	Angebotenes <b>Produkt Fenstergriffe</b>			
	' .....			
	(vom Bieter einzutragen)			
	Angebotenes <b>Produkt Türgriffe:</b>			
	' .....			
	(vom Bieter einzutragen)			
	<b>Fensterkonstruktionen</b>			
02.1	<b>Lochfensterkonstruktion, 2-teilig, ca. 2,10 x 2,45 m, BRH 68-85</b>			
	Fensterkonstruktion, 2-teilig, als Holz-, Aluverbundfenster gemäß Ausführungsbeschreibung 01 wie folgt herstellen, liefern und fachgerecht montieren, einschließlich aller notwendigen Nebenarbeiten und aller erforderlichen Verbindungsmittel, Dichtstoffen und Kleinmaterialien.			
	Konstruktionsart:	Holz- / Alu- Fensterkonstruktion		
	Aufteilung:	mittig geteilt (ca. Achsmaße der Deckschalen) gemäß Architektenplan 1 x Festverglasung ca. 1,05 x 2,35 m 1 x Öffnungsflügel ca. 1,05 x 2,35 m		
	Öffnungsflügel:	1.Flügel: Kipp-vor-Dreh		
	Offenhaltung:	mit mechanischer Offenhaltung bei ca. 180°(in gesonderter Position)		
	Farbton:	außen: RAL 9007 innen: Eiche		
	Verglasung:	3-fach Isolierverglasung innen und außen: VSG		
	Beschläge:	sichtbar		
	Rohbauöffnung:	210 x 245 cm		
	BRH:	68-85 cm		
	Einbauort:	Nord-, Ost- und Westfassade, EG, 1.OG und 2.OG		
	Untergrund:	Mauerwerk, Stahlbeton		
	Zum Leistungsumfang gehören und in die Position einzukalkulieren sind:			
	- Fortsetzung auf nächster Seite -			
				Übertrag: .....

# Leistungsverzeichnis

Profilschulcampus Ascheberg Gesamtprojekt (PSA)

<b>015</b>	<b>LV</b>	<b>A - Holz-, Alu-Verbundfenster/Außentüren</b>		
02	Titel	Fenster und Türen		
Nr.	Leistungsbeschreibung	Menge/ Einh.	Preis (EP)	Gesamt (GP)
	<ul style="list-style-type: none"> <li>- Fenstergriffe gemäß Ausführungsbeschreibung</li> <li>- Verankerung und innere und äußere umlaufende Anschlüsse an angrenzende Bauteile, untere Befestigung mit Z-Winkel zum Ausgleich der Höhendifferenz zwischen Rohbau und Klinkerschale von ca. 50 mm</li> <li>- oben mit Abdeckung der Fuge mit Alu-Blech oder U-Profil gem. Ausführungsbeschreibung</li> <li>- Blendrahmenverbreiterung: <ul style="list-style-type: none"> <li>Oben ca. 40 mm</li> <li>Unten ca. 35 mm</li> <li>Seitlich ca. 30 mm</li> </ul> </li> </ul>			Übertrag: .....
		<b>75 Stk</b>	EP .....	GP .....
<b>02.2</b>	<b>Lochfensterkonstruktion, 2-teilig, ca. 2,10 x 2,20 m, BRH 20-85</b> Wie Position 02.1 (Seite 32) jedoch:  Aufteilung:                    mittig geteilt (ca. Achsmaße der Deckschalen) gemäß Architektenplan 1 x Festverglasung ca. 1,05 x 2,10 m 1 x Öffnungsflügel ca. 1,05 x 2,10 m  Rohbauöffnung:                210 x 220 cm BRH:                                20-85 cm Einbauort:                        Südfassade, EG, 1.OG und 2.OG Untergrund:                      Mauerwerk, Stahlbeton  Zum Leistungsumfang gehören und in die Position einzu- kalkulieren sind:  <ul style="list-style-type: none"> <li>- Fenstergriffe gemäß Ausführungsbeschreibung</li> <li>- Verankerung und innere und äußere umlaufende Anschlüsse an angrenzende Bauteile, untere Befestigung mit Z-Winkel zum Ausgleich der Höhendifferenz zwischen Rohbau und Klinkerschale von ca. 50 mm</li> <li>- oben mit Abdeckung der Fuge mit Alu-Blech oder U-Profil gem. Ausführungsbeschreibung</li> <li>- Blendrahmenverbreiterung: <ul style="list-style-type: none"> <li>Oben ca. 40 mm</li> <li>Unten ca. 35 mm</li> <li>Seitlich ca. 30 mm</li> </ul> </li> </ul>			
		<b>11 Stk</b>	EP .....	GP .....
				Übertrag: .....

# Leistungsverzeichnis

Profilschulcampus Ascheberg Gesamtprojekt (PSA)

015	LV	A - Holz-, Alu-Verbundfenster/Außentüren		
02	Titel	Fenster und Türen		
Nr.	Leistungsbeschreibung	Menge/ Einh.	Preis (EP)	Gesamt (GP)
Übertrag: .....				
02.3	<b>Zulage untere Blendrahmenaufdopplung 85 mm, 2,10 m</b> Zulage zu vorbeschriebenen Lochfensterkonstruktionen zur Ausführung der unteren Blendrahmenaufdopplung in 85 mm.  Öffnungsbreite Rohbau: 210 cm	86 Stk	EP .....	GP .....
02.4	<b>Zulage obere Blendrahmenaufdopplung 185 mm, 2,10 m</b> Zulage zu vorbeschriebenen Lochfensterkonstruktionen zur Ausführung der oberen Blendrahmenaufdopplung in 185 mm.  Öffnungsbreite Rohbau: 210 cm	1 Stk	EP .....	GP .....
02.5	<b>Lochfensterkonstruktion, 3-teilig, ca. 3,30 x 2,45 m, BRH 68-85</b> Fensterkonstruktion, 3-teilig, als Holz-, Aluverbundfenster gemäß Ausführungsbeschreibung 01 wie folgt herstellen, liefern und fachgerecht montieren, einschließlich aller notwendigen Nebenarbeiten und aller erforderlichen Verbindungsmittel, Dichtstoffen und Kleinmaterialien.  Konstruktionsart: Holz- / Alu- Fensterkonstruktion Aufteilung: (ca. Achsmaße der Deckschalen) gemäß Architektenplan 1 x Öffnungsflügel ca. 1,05 x 2,35 m 1 x Festverglasung ca. 1,20 x 2,35 m 1 x Öffnungsflügel ca. 1,05 x 2,35 m Öffnungsflügel: 1.Flügel: Kipp-vor-Dreh Offenhaltung: mit mechanischer Offenhaltung bei ca. 180°(in gesonderter Position) Farbton: außen: RAL 9007 innen: Eiche Verglasung: 3-fach Isolierverglasung innen und außen: VSG Beschläge: sichtbar  Rohbauöffnung: 210 x 245 cm BRH: 68-85 cm Einbauort: Ost- und Westfassade, EG, 1.OG und 2.OG Untergrund: Mauerwerk, Stahlbeton  Zum Leistungsumfang gehören und in die Position einzukalkulieren sind:  - Fenstergriffe gemäß Ausführungsbeschreibung - Verankerung und innere und äußere umlaufende Anschlüsse an angrenzende Bauteile, untere Befestigung mit Z-Winkel			
Übertrag: .....				
- Fortsetzung auf nächster Seite -				

# Leistungsverzeichnis

Profilschulcampus Ascheberg Gesamtprojekt (PSA)

<b>015</b>	<b>LV</b>	<b>A - Holz-, Alu-Verbundfenster/Außentüren</b>		
02	Titel	Fenster und Türen		
Nr.	Leistungsbeschreibung	Menge/ Einh.	Preis (EP)	Gesamt (GP)
			Übertrag: .....	
	zum Ausgleich der Höhendifferenz zwischen Rohbau und Klinkerschale von ca. 50 mm - oben mit Abdeckung der Fuge mit Alu-Blech oder U-Profil gem. Ausführungsbeschreibung - Blendrahmenverbreiterung: Oben ca. 40 mm Unten ca. 35 mm Seitlich ca. 30 mm	<b>6 Stk</b>	EP .....	GP .....
<b>02.6</b>	<b>Zulage untere Blendrahmenaufdopplung 85 mm, 3,30 m</b> Zulage zu vorbeschriebenen Lochfensterkonstruktionen zur Ausführung der unteren Blendrahmenaufdopplung in 85 mm.  Öffnungsbreite Rohbau: 330 cm	<b>6 Stk</b>	EP .....	GP .....
<b>02.7</b>	<b>Lochfensterkonstruktion, 2-teilig, ca. 2,10 x 2,88 m, BRH 0</b> Fensterkonstruktion, 2-teilig, bodentief, als Holz-, Aluverbundfenster gemäß Ausführungsbeschreibung 01 wie folgt herstellen, liefern und fachgerecht montieren, einschließlich aller notwendigen Nebenarbeiten und aller erforderlichen Verbindungsmittel, Dichtstoffen und Kleinmaterialien.  Konstruktionsart: Holz- / Alu- Fensterkonstruktion Aufteilung: mittig geteilt (ca. Achsmaße der Deckschalen) gemäß Architektenplan 1 x Festverglasung ca. 1,05 x 2,78 m 1 x Öffnungsflügel ca. 1,05 x 2,78 m Öffnungsflügel: 1.Flügel: Kipp-vor-Dreh Offenhaltung: mit mechanischer Offenhaltung bei ca. 180°(in gesonderter Position) Farbton: außen: RAL 9007 innen: Eiche Verglasung: 3-fach Isolierverglasung innen und außen: VSG Beschläge: sichtbar  Rohbauöffnung: 210 x 288 cm BRH: 0 cm Einbauort: Westfassade, EG Untergrund: Mauerwerk, Stahlbeton  Zum Leistungsumfang gehören und in die Position einzukalkulieren sind:  - Fenstergriffe gemäß Ausführungsbeschreibung  - Fortsetzung auf nächster Seite -			Übertrag: .....

# Leistungsverzeichnis

Profilschulcampus Ascheberg Gesamtprojekt (PSA)

<b>015</b>	<b>LV</b>	<b>A - Holz-, Alu-Verbundfenster/Außentüren</b>		
02	Titel	Fenster und Türen		
Nr.	Leistungsbeschreibung	Menge/ Einh.	Preis (EP)	Gesamt (GP)
	Übertrag: .....			
	<ul style="list-style-type: none"> <li>- Verankerung und innere und äußere umlaufende Anschlüsse an angrenzende Bauteile</li> <li>- oben mit Abdeckung der Fuge mit Alu-Blech oder U-Profil gem. Ausführungsbeschreibung</li> <li>- Blendrahmenverbreiterung: <ul style="list-style-type: none"> <li>Oben ca. 40 mm</li> <li>Unten ca. 270 mm</li> <li>Seitlich ca. 30 mm</li> </ul> </li> </ul>			
		<b>2 Stk</b>	EP .....	GP .....
<b>02.8</b>	<p><b>Lamellenfenster, ca. 2,10 x 2,20 m, BRH 85</b></p> <p>Lamellenfensterkonstruktion, als Holz-, Aluverbundfenster gemäß Ausführungsbeschreibung 01 wie folgt herstellen, liefern und fachgerecht montieren, einschließlich aller notwendigen Nebenarbeiten und aller erforderlichen Verbindungsmittel, Dichtstoffen und Kleinmaterialien.</p> <p>Konstruktionsart: Holz- / Alu-Lamellenfensterkonstruktion</p> <p>Aufteilung: (ca. Achsmaße der Deckschalen) gemäß Architektenplan</p> <p>Lamellen: 7 x Lamellen ca. 2,00 x 0,28 m</p> <p>Anordnung: umlaufend gerahmt, flächenbündig</p> <p>Bedienung: waagerecht</p> <p>Bedienung: manuell über Handhebel</p> <p>Farbton: außen: RAL 9007</p> <p>innen: Eiche</p> <p>Verglasung: 3-fach Isolierverglasung</p> <p>innen und außen: VSG</p> <p>Beschläge: verdeckt liegend</p> <p>Lüftungsquerschnitt: &gt;= 0,50 m²</p> <p>Rohbauöffnung: 210 x 220 cm</p> <p>BRH: 85 cm</p> <p>Einbauort: Südfassade, 1.OG, 2.OG</p> <p>Untergrund: Stahlbeton</p> <p>Zum Leistungsumfang gehören und in die Position einzukalkulieren sind:</p> <ul style="list-style-type: none"> <li>- Flachform-Handhebel, auf Blendrahmen montiert</li> <li>- Verankerung und innere und äußere umlaufende Anschlüsse an angrenzende Bauteile</li> <li>- oben mit Abdeckung der Fuge mit Alu-Blech oder Z-Profil</li> </ul>			
	Übertrag: .....			

- Fortsetzung auf nächster Seite -

# Leistungsverzeichnis

Profilschulcampus Ascheberg Gesamtprojekt (PSA)

015	LV	A - Holz-, Alu-Verbundfenster/Außentüren		
02	Titel	Fenster und Türen		
Nr.	Leistungsbeschreibung	Menge/ Einh.	Preis (EP)	Gesamt (GP)
	gem. Ausführungsbeschreibung			Übertrag: .....
	- Blendrahmenverbreiterung:			
	Oben ca. 40 mm			
	Unten ca. 35 mm			
	Seitlich ca. 30 mm			
		<b>2 Stk</b>	EP .....	GP .....
<b>02.9</b>	<b>Zulage Lamellenfenster RWA</b> Zulage zu vorbeschriebener Lamellenfensterkonstruktion für die Ausführung als Rauchabzug inkl. Elektroantrieb für die tägliche Be- und Entlüftung und die sichere und schnelle Rauchableitung an vertikal eingebauten Lamellenfenstern, liefern und fachgerecht montieren, einschließlich aller erforderlichen Nebenarbeiten.  Technische Daten: Hub: 42 - 66 mm Anschlussspannung: 24 V DC Zug- und Druckkraft: 1400 N Stromaufnahme: E 212/24 V DC = 1,2A Schutzart: IP 52 Temperaturbereich: -20°C bis +70°C  Abmessung: 210 x 33 x 80 mm Anschlussstange: 8 mm  Lüftungsquerschnitt: >= 1,00 m²  Anschlusskabel: Silikonummantelt, halogenfrei, verdeckte Kabelführung im Fensterrahmen und im Stahlbeton-Sturz (h=36cm) bis in AHD verlegt, Bohrung durch Sturz ist einzukalkulieren, inkl. 2 m Kabelpeitsche ab Sturzzinnenseite.  Auslösung: für Lüftung und Rauchabzug über manuelle Handtaster  Inklusive: - 2 Stück Handtaster an den Bedienstellen - Schilder "Rauchabzug" - Sensor als Einklemmschutz / Miniaturschaltleiste als Fingerklemmschutz			
	- Fortsetzung auf nächster Seite -			Übertrag: .....



# Leistungsverzeichnis

## Profilschulcampus Ascheberg Gesamtprojekt (PSA)

<b>015</b>	<b>LV</b>	<b>A - Holz-, Alu-Verbundfenster/Außentüren</b>		
02	Titel	Fenster und Türen		
Nr.	Leistungsbeschreibung	Menge/ Einh.	Preis (EP)	Gesamt (GP)
	Übertrag: .....			
	<ul style="list-style-type: none"> <li>- Verdrahtung, Montage und Inbetriebnahme (mit Elektrofirma)</li> <li>- Abnahme und Übergabe</li> <li>- Zubehör</li> </ul>			
	Einbauort: Südfassade, 2. OG, TRH 01			
		<b>1 Stk</b>	EP .....	GP .....
<b>02.10</b>	<b>Lochfensterkonstruktion, 2-teilig, ca. 2,035 x 2,295 m, BRH 95,5</b> Fensterkonstruktion, 2-teilig, als Holz-, Aluverbundfenster gemäß Ausführungsbeschreibung 01 wie folgt herstellen, liefern und fachgerecht montieren, einschließlich aller notwendigen Nebenarbeiten und aller erforderlichen Verbindungsmittel, Dichtstoffen und Kleinmaterialien.			
	Konstruktionsart:	Holz- / Alu- Fensterkonstruktion		
	Aufteilung:	mittig geteilt (ca. Achsmaße der Deckschalen) gemäß Architektenplan 1 x Festverglasung ca. 1,02 x 2,20 m 1 x Öffnungsflügel ca. 1,02 x 2,20 m		
	Öffnungsflügel:	1.Flügel: Kipp-vor-Dreh		
	Offenhaltung:	mit mechanischer Offenhaltung bei ca. 180°(in gesonderter Position)		
	Farbton:	außen: RAL 9007 innen: Eiche		
	Verglasung:	3-fach Isolierverglasung innen und außen: VSG		
	Beschläge:	sichtbar		
	Rohbauöffnung:	203,5 x 229,5 cm		
	BRH:	95,5 cm		
	Einbauort:	Ostfassade EG		
	Untergrund:	Mauerwerk, Stahlbeton		
	Zum Leistungsumfang gehören und in die Position einzukalkulieren sind:			
	<ul style="list-style-type: none"> <li>- Fenstergriffe gemäß Ausführungsbeschreibung</li> <li>- Verankerung und innere und äußere umlaufende Anschlüsse an angrenzende Bauteile</li> <li>- oben mit Abdeckung der Fuge mit Alu-Blech oder U-Profil gem. Ausführungsbeschreibung</li> <li>- Blendrahmenverbreiterung:               <ul style="list-style-type: none"> <li>Oben ca. 40 mm</li> <li>Unten ca. 35 mm</li> <li>Seitlich ca. 30 mm</li> </ul> </li> </ul>			
		<b>5 Stk</b>	EP .....	GP .....
	Übertrag: .....			

# Leistungsverzeichnis

Profilschulcampus Ascheberg Gesamtprojekt (PSA)

015	LV	A - Holz-, Alu-Verbundfenster/Außentüren		
02	Titel	Fenster und Türen		
Nr.	Leistungsbeschreibung	Menge/ Einh.	Preis (EP)	Gesamt (GP)
Übertrag: .....				
02.11	<b>Lochfensterkonstruktion, 2-teilig, ca. 2,035 x 2,73 m, BRH 0</b> Fensterkonstruktion, 2-teilig, bodentief, als Holz-, Aluverbundfenster gemäß Ausführungsbeschreibung 01 wie folgt herstellen, liefern und fachgerecht montieren, einschließlich aller notwendigen Nebenarbeiten und aller erforderlichen Verbindungsmittel, Dichtstoffen und Kleinmaterialien.  Konstruktionsart: Holz- / Alu- Fensterkonstruktion Aufteilung: mittig geteilt (ca. Achsmaße der Deckschalen) gemäß Architektenplan 1 x Festverglasung ca. 1,02 x 2,63 m 1 x Öffnungsflügel ca. 1,02 x 2,63 m Öffnungsflügel: 1.Flügel: Kipp-vor-Dreh Offenhaltung: mit mechanischer Offenhaltung bei ca. 180°(in gesonderter Position) Farbton: außen: RAL 9007 innen: Eiche Verglasung: 3-fach Isolierverglasung innen und außen: VSG Beschläge: sichtbar  Rohbauöffnung: 203,5 x 273 cm BRH: 0 cm Einbauort: Ostfassade OG Untergrund: Mauerwerk, Stahlbeton  Zum Leistungsumfang gehören und in die Position einzukalkulieren sind:  - Fenstergriffe gemäß Ausführungsbeschreibung - Verankerung und innere und äußere umlaufende Anschlüsse an angrenzende Bauteile - oben mit Abdeckung der Fuge mit Alu-Blech oder U-Profil gem. Ausführungsbeschreibung - Blendrahmenverbreiterung: Oben ca. 320 mm Unten ca. 100 mm Seitlich ca. 30 mm  <div>4 Stk    EP .....    GP .....</div>			
02.12	<b>Fensterkonstruktion, 5-teilig, ca. 3,91 x 2,73 m, BRH 0</b> Fensterkonstruktion, 5-teilig, bodentief, als Holz-, Aluverbundfenster gemäß Ausführungsbeschreibung 01 wie folgt herstellen, liefern und fachgerecht montieren, einschließlich aller notwendigen Nebenarbeiten und aller erforderlichen Verbindungsmittel, Dichtstoffen und Kleinmaterialien.  - Fortsetzung auf nächster Seite -  Übertrag: .....			

# Leistungsverzeichnis

Profilschulcampus Ascheberg Gesamtprojekt (PSA)

015	LV	A - Holz-, Alu-Verbundfenster/Außentüren		
02	Titel	Fenster und Türen		
Nr.	Leistungsbeschreibung	Menge/ Einh.	Preis (EP)	Gesamt (GP)
	Übertrag: .....			
	Konstruktionsart:	Holz- / Alu- Fensterkonstruktion		
	Aufteilung:	mittig geteilt (ca. Achsmaße der Deckschalen) gemäß Architektenplan 1 x Festverglasung ca. 0,685 x 2,30 m 1 x Festverglasung ca. 2,46 x 2,30 m 1x Festverglasung ca. 0,685 x 2,30 m		
	Farbton:	außen: RAL 9007 innen: Eiche		
	Verglasung:	3-fach Isolierverglasung innen und außen: VSG		
	Beschläge:	sichtbar		
	Einbruchsschutz:	RC2N gem. Technischer Spezifikation		
	Rohbauöffnung:	391 x 273 cm		
	BRH:	0 cm		
	Einbauort:	Ostfassade OG		
	Untergrund:	Mauerwerk, Stahlbeton		
	Zum Leistungsumfang gehören und in die Position einzu- kalkulieren sind:			
	- Verankerung und innere und äußere umlaufende Anschlüsse an angrenzende Bauteile			
	- oben mit Abdeckung der Fuge mit Alu-Blech oder U-Profil gem. Ausführungsbeschreibung			
	- Blendrahmenverbreiterung:			
		Oben ca. 320 mm		
		Unten ca. 100 mm		
		Seitlich ca. 30 mm		
		1 Stk	EP .....	GP .....
02.13	Fensterkonstruktion, 5-teilig, ca. 5,01 x 3,01 m			
	Fensterkonstruktion, 5-teilig, als Holz-, Aluverbundfenster mit gedämmter Blende gemäß Ausführungsbeschreibung 01 wie folgt herstellen, liefern und fachgerecht montieren, einschließlich aller notwendigen Nebenarbeiten und aller erforderlichen Verbindungsmittel, Dichtstoffen und Kleinmaterialien.			
	Konstruktionsart:	Holz- / Alu- Fensterkonstruktion		
	Aufteilung:	(ca. Achsmaße der Deckschalen) gemäß Architektenplan 1 x Festverglasung ca. 0,98 x 1,95 m 1 x Festverglasung ca. 2,03 x 1,95 m vorbeschriebene Elemente seitlich miteinander gekoppelt,		
	Einbau:1. OG	1x Festverglasung ca. 0,98 x 2,41 m 1x Festverglasung ca. 2,03 x 2,41 m		
	- Fortsetzung auf nächster Seite -			
	Übertrag: .....			

# Leistungsverzeichnis

Profilschulcampus Ascheberg Gesamtprojekt (PSA)

<b>015</b>	<b>LV</b>	<b>A - Holz-, Alu-Verbundfenster/Außentüren</b>		
02	Titel	Fenster und Türen		
Nr.	Leistungsbeschreibung	Menge/ Einh.	Preis (EP)	Gesamt (GP)
	Übertrag: .....			
	vorbeschriebene Elemente seitlich miteinander gekoppelt,			
	Einbau:EG			
	1x feststehende Blende, gedämmt, Stärke gem.			
	Fensterprofile, Außenabdeckung Aluminium wie Fensterprofile, ca. 3,01 x 0,72 m Einbau Blende auf Geschossdeckenebene			
	zwischen den vorbeschriebenen Elementen inkl. rückseitigem Dämmstreifen zum Rohbau, Mineralwolle WLG 035, d = 80 mm, h = 350 mm, die mittels Winkelprofilen zu sichern			
	Dämmung ist vom Abrutschen Farbton:	außen: RAL 9007 innen: Eiche		
	Verglasung:	3-fach Isolierverglasung innen und außen: VSG		
	Beschläge: Einbruchsschutz:	sichtbar RC2N gem. Technischer Spezifikation		
	Fassadenöffnungm:	301 x 501 cm		
	Einbauort:	Nordfassade EG + 1. OG		
	Untergrund:	Mauerwerk, Stahlbeton		
	Zum Leistungsumfang gehören und in die Position einzu- kalkulieren sind:			
	- Verankerung und innere und äußere umlaufende Anschlüsse an angrenzende Bauteile, VK Fenster = VK Dämmung, Abstand zum Rohbau ca. 230 mm			
	- oben mit Abdeckung der Fuge mit Alu-Blech oder U-Profil gem. Ausführungsbeschreibung			
	- Blendrahmenverbreiterung:			
	Oben OG ca. 595 mm	<b>1 Stk</b>	EP .....	GP .....
	Unten EG ca. 400 mm			
<b>02.14</b>	<b>Mehrpreis Sonnenschutzverglasung g = 0,33</b>			
	Mehrpreis zu den vorbeschrieben Fenstern für die Ausführung der Verglasung in Sonnenschutzverglasung.			
	Gesamtenergie- durchlassgrad g:	0,33 nach DIN EN 410		
	Die Abrechnung erfolgt nach Rohbaumaßen.			
		<b>562 m²</b>	EP .....	GP .....
	Übertrag: .....			

# Leistungsverzeichnis

Profilschulcampus Ascheberg Gesamtprojekt (PSA)

<b>015</b>	<b>LV</b>	<b>A - Holz-, Alu-Verbundfenster/Außentüren</b>		
02	Titel	Fenster und Türen		
Nr.	Leistungsbeschreibung	Menge/ Einh.	Preis (EP)	Gesamt (GP)
Übertrag: .....				
<b>02.15</b>	<b>Zulage satinierte Verglasung ca. 2,10x2,45 m</b> Als Zulage zu den vorbeschriebenen Lochfenstern für die Ausführung der Verglasung mit einer satinierten Verglasung statt Klarglass.			
	Funktion:                      Sichtschutz Rohbauöffnung:              210 x 245 cm			
		<b>4 Stk</b>	EP .....	GP .....
<b>02.16</b>	<b>Zulage Folierung ca. 2,10x2,45m</b> Ausführung einer auf die Fensterscheiben aufgetragenen tranzludenten Folierung auf der Rauminnenseite als Sichtschutz.			
	Funktion:                      Sichtschutz Rohbauöffnung:              210 x 245 cm			
		<b>3 Stk</b>	EP .....	GP .....
<b>02.17</b>	<b>Zulage Folierung ca.3,30x2,45m</b> Wie Position 02.16 jedoch:			
	Rohbauöffnung:              330 x 245 cm			
		<b>3 Stk</b>	EP .....	GP .....
<b>02.18</b>	<b>Zulage RC2N 2-teilige Fenster</b> Als Zulage für die Ausführung der 2-teiligen Fenster (1 Öffnungsflügel) mit einer erhöhten Einbruchhemmung der Klasse RC 2N gem. Technischer Spezifikation Holz-Alu-Verbundfenster und -türen			
		<b>45 Stk</b>	EP .....	GP .....
<b>02.19</b>	<b>Zulage RC2N 3-teilige Fenster</b> Als Zulage für die Ausführung der 3-teiligen Fenster (2 Öffnungsflügel) mit einer erhöhten Einbruchhemmung der Klasse RC 2N gem. Technischer Spezifikation Holz-Alu-Verbundfenster und -türen			
		<b>2 Stk</b>	EP .....	GP .....
Übertrag: .....				

# Leistungsverzeichnis

Profilschulcampus Ascheberg Gesamtprojekt (PSA)

<b>015</b>	<b>LV</b>	<b>A - Holz-, Alu-Verbundfenster/Außentüren</b>		
02	Titel	Fenster und Türen		
Nr.	Leistungsbeschreibung	Menge/ Einh.	Preis (EP)	Gesamt (GP)
				Übertrag: .....
<b>02.20</b>	<p><b>mechanische Offenhaltung</b></p> <p>Lieferung und Einbau von mechanischen Offenhaltungen mit Befestigung am Flügelrahmen und an der Fensterlaibung, inkl. der Verbindungsmittel und Kleinmaterialien.</p> <p>Diese Leistung ist erst nach Fertigbeschichtung der Fensterlaibungen möglich. Der Mehraufwand ist in den Einheitspreis einzurechnen.</p> <p>Angebotener <b>Hersteller</b></p> <p>'.....'</p> <p>(vom Bieter einzutragen)</p> <p>Angebotenes <b>Produkt</b></p> <p>'.....'</p>			
		<b>65 Stk</b>	EP .....	GP .....
<b>02.21</b>	<p><b>Brüstungssicherung aus Glas 950x500</b></p> <p>Außenliegende im Fensterprofil integrierte Glasbrüstung, Konstruktion als Absturzsicherung nach DIN 18008-4 mit "Allgemein bauaufsichtlichem Prüfzeugnis (AbP)", als zweiseitig gelagerte Brüstungsverglasung, aus VSG, transparent, Ausführung vor Öffnungsflügeln der vor beschriebenen Fenster.</p> <p>Die Bautiefe der vor beschriebenen Aluminium-Rahmenprofile ist so zu wählen, dass die absturzsichernde Brüstungsverglasung integriert werden kann. Eine optisch störende Überdeckung der Rahmenprofile durch die Verglasung ist nicht gewünscht. Die Brüstungsverglasung ist so einzubauen, dass die Reversionierbarkeit der Verglasung nicht durch die Führungsschienen der Raffstoreanlagen beeinträchtigt wird und diese auch nicht ausgeklinkt werden müssen. Die Brüstungsgläser werden zweiseitig mit einem Edelstahl Z-Profil gelagert montiert. Die auftretenden Lasten sind über den Holzblendrahmen abzuleiten.</p> <p>Mit aufgesetztem 20 mm Kantenschutzrechteckprofil aus Edelstahl. Die Aufnahme der in Holmhöhe wirkenden Lasten ist für den 20 mm Holm nachzuweisen.</p> <p>Glasbreite x -höhe: ca. 950 x 500 mm (abgestimmt auf die Elementbreite),</p> <p>Glasstärken und Befestigungen nach Herstellervorschrift und</p>			
	- Fortsetzung auf nächster Seite -			Übertrag: .....

# Leistungsverzeichnis

Profilschulcampus Ascheberg Gesamtprojekt (PSA)

<b>015</b>	<b>LV</b>	<b>A - Holz-, Alu-Verbundfenster/Außentüren</b>		
02	Titel	Fenster und Türen		
Nr.	Leistungsbeschreibung	Menge/ Einh.	Preis (EP)	Gesamt (GP)
	statischer Erfordernis.			Übertrag: .....
	Einbauort: vor allen Öffnungsflügeln der Fenster im 1.OG und 2.OG			
		<b>65 Stk</b>	EP .....	GP .....
<b>02.22</b>	<b>Brüstungssicherung aus Glas 950x960</b>			
	Wie Position 02.21 (Seite 43) jedoch:			
	Glasbreite x -höhe: ca. 950 x 960 mm (abgestimmt auf die Elementbreite),			
	Einbauort: Westansicht, 1. OG			
		<b>3 Stk</b>	EP .....	GP .....
	<b>Fenster-Tür-Konstruktionen</b>			
<b>02.23</b>	<b>Lochfenster-/ Tür-Konstruktion, 5-teilig, ca. 5,635 x 3,15 m</b>			
	Türkonstruktion, 5-teilig als Holz-, Aluverbundfenster gemäß Technische Spezifikation Holz-Alu-Verbundfenster und -türen wie folgt herstellen, liefern und fachgerecht montieren, einschließlich aller notwendigen Nebenarbeiten und aller erforderlichen Verbindungsmittel, Dichtstoffen und Kleinmaterialien.			
	Konstruktionsart: Holz- / Alu- Fenster- /Türkonstruktion			
	Aufteilung: (ca. Achsmaße der Deckschalen) gemäß Architektenplan			
		1 x Festverglasung ca. 0,685 x 3,00 m		
		1 x Außentür, 1-flgl., ca. 1,55 x 3,00 m		
		1 x Festverglasung ca. 0,685 x 3,00 m		
		1 x Außentür, 1-flgl., ca. 1,55 x 3,00 m		
		1 x Festverglasung ca. 0,685 x 3,00 m		
	Öffnungsrichtung: nach außen			
	Griffe: außen: Stange			
		innen: Drücker		
	Anforderung: Notausgangstüren nach DIN EN 179			
	Farbton: außen: RAL 9007			
		innen: Eiche		
	Verglasung: 3-fach Isolierverglasung			
		innen und außen: VSG		
	Beschläge: sichtbar			
	Einbruchshemmung: RC2N gem. Technischer Spezifikation			
	Rohbauöffnung: 563,5 x 315 cm			
	Einbauort: Ostfassade EG			
	Türnummer: AT A0.01 + AT A0.02			
	Untergrund: Mauerwerk, Stahlbeton			
	- Fortsetzung auf nächster Seite -			Übertrag: .....

# Leistungsverzeichnis

Profilschulcampus Ascheberg Gesamtprojekt (PSA)

<b>015</b>	<b>LV</b>	<b>A - Holz-, Alu-Verbundfenster/Außentüren</b>		
02	Titel	Fenster und Türen		
Nr.	Leistungsbeschreibung	Menge/ Einh.	Preis (EP)	Gesamt (GP)
	Übertrag: .....			
	<p>Zum Leistungsumfang gehören und in die Position einzukalkulieren sind:</p> <ul style="list-style-type: none"> <li>- Verankerung und innere und äußere umlaufende Anschlüsse an angrenzende Bauteile</li> <li>- oben mit Abdeckung der Fuge mit Alu-Blech oder U-Profil gem. Ausführungsbeschreibung</li> <li>- Blendrahmenverbreiterung: <ul style="list-style-type: none"> <li>Unten ca. 270 mm</li> <li>Seitlich ca. 265 mm</li> <li>Oben ca. 140 mm</li> </ul> </li> <li>- Schloss vorgerichtet für Schließanlage (mit Panikfunktion)</li> <li>- Panik-Riegel-Fallenschloss - Wechselfunktion E</li> <li>- Griffe und Knauf / Stange gemäß Baubeschreibung</li> <li>- Magnet-Nullschwelle</li> </ul> <p>Hinweis: Ausstattung der Türen ist für beide Türelemente einzukalkulieren.</p>			
		<b>1 Stk</b>	EP .....	GP .....
<b>02.24</b>	<p><b>Lochfenster-/ Tür-Konstruktion, 5-teilig, ca. 5,665 x 2,63 m</b></p> <p>Wie Position 02.23 (Seite 44) jedoch:</p> <p>Aufteilung: (ca. Achsmaße der Deckschalen) gemäß Architektenplan 1 x Festverglasung ca. 0,685 x 2,63 m 1 x Festverglasung, ca. 1,55 x 2,53 m 1 x Festverglasung ca. 0,685 x 2,53 m 1 x Außentür, 1-flgl., ca. 1,55 x 2,53 m 1 x Festverglasung ca. 0,685 x 2,53 m</p> <p>Öffnungsrichtung: nach innen</p> <p>Griffe: außen: Drücker innen: Knauf</p> <p>Rohbauöffnung: 566,5 x 263 cm</p> <p>Einbauort: Ostfassade OG</p> <p>Türnummer: AT A1.01</p> <p>Untergrund: Mauerwerk, Stahlbeton</p> <p>Zum Leistungsumfang gehören und in die Position einzukalkulieren sind:</p> <ul style="list-style-type: none"> <li>- Verankerung und innere und äußere umlaufende Anschlüsse an angrenzende Bauteile</li> <li>- oben mit Abdeckung der Fuge mit Alu-Blech oder U-Profil gem. Ausführungsbeschreibung</li> <li>- Blendrahmenverbreiterung: <ul style="list-style-type: none"> <li>Unten ca. 100 mm</li> <li>Seitlich ca. 270 mm</li> <li>Oben ca. 320 mm</li> </ul> </li> </ul> <p>- Fortsetzung auf nächster Seite -</p>			
			Übertrag: .....	



# Leistungsverzeichnis

Profilschulcampus Ascheberg Gesamtprojekt (PSA)

015	LV	A - Holz-, Alu-Verbundfenster/Außentüren		
02	Titel	Fenster und Türen		
Nr.	Leistungsbeschreibung	Menge/ Einh.	Preis (EP)	Gesamt (GP)
	Übertrag: .....			
	<ul style="list-style-type: none"> <li>- Schloss vorgerichtet für Schließanlage (mit Panikfunktion)</li> <li>- Panik-Riegel-Fallenschloss - Wechselfunktion E</li> <li>- Griffe und Knauf / Stange gemäß Baubeschreibung</li> <li>- Magnet-Nullschwelle <b>Achtung: durch die baulichen Gegebenheiten ergibt sich eine 2 cm hohe Schwelle von innen</b> (vgl. Plan PSA-A DE-FEN-02-5)</li> </ul> <p>Hinweis: die elektrische Fluchtwegesicherung wird separat beschrieben.</p>			
		1 Stk	EP .....	GP .....
02.25	<p><b>Lochfenster-/ Tür-Konstruktion, 1-teilig, ca. 2,10 x 3,13 m</b></p> <p>Türkonstruktion, 1-teilig als Holz-, Aluverbundfenster gemäß Technische Spezifikation Holz-Alu-Verbundfenster und -türen wie folgt herstellen, liefern und fachgerecht montieren, einschließlich aller notwendigen Nebenarbeiten und aller erforderlichen Verbindungsmittel, Dichtstoffen und Kleinmaterialien.</p> <p>Konstruktionsart: Holz- / Alu- Fenster- /Türkonstruktion</p> <p>Aufteilung: 1 x Außentür, doppelflügelig mit Gang- und Standflügel, geteilt, je</p> <p>mittig</p> <p>Flügel ca. 1,05 x 3,03 m</p> <p>Öffnungsrichtung: nach außen</p> <p>Griffe: außen: Knauf innen: Drücker</p> <p>Anforderung: Notausgangstür nach DIN EN 179</p> <p>Farbton: außen: RAL 9007 innen: Eiche</p> <p>Verglasung: 3-fach Isolierverglasung innen und außen: VSG</p> <p>Beschläge: sichtbar</p> <p>Einbruchshemmung: RC2N gem. Technischer Spezifikation</p> <p>Rohbauöffnung: 210 x 313 cm</p> <p>Einbauort: Westfassade EG</p> <p>Türnummer: AT 0.05</p> <p>Untergrund: Mauerwerk, Stahlbeton</p> <p>Zum Leistungsumfang gehören und in die Position einzukalkulieren sind:</p> <ul style="list-style-type: none"> <li>- Verankerung und innere und äußere umlaufende Anschlüsse an angrenzende Bauteile</li> <li>- oben mit Abdeckung der Fuge mit Alu-Blech oder U-Profil gem. Ausführungsbeschreibung</li> <li>- Blendrahmenverbreiterung: <ul style="list-style-type: none"> <li>Unten ca. 270 mm</li> <li>Seitlich ca. 30 mm</li> <li>Oben ca. 40 mm</li> </ul> </li> </ul> <p>- Fortsetzung auf nächster Seite -</p>			
			Übertrag: .....	

# Leistungsverzeichnis

Profilschulcampus Ascheberg Gesamtprojekt (PSA)

<b>015</b>	<b>LV</b>	<b>A - Holz-, Alu-Verbundfenster/Außentüren</b>		
02	Titel	Fenster und Türen		
Nr.	Leistungsbeschreibung	Menge/ Einh.	Preis (EP)	Gesamt (GP)
	Übertrag: .....			
	<ul style="list-style-type: none"> <li>- Schloss vorgerichtet für Schließanlage (mit Panikfunktion)</li> <li>- Panik-Riegel-Fallenschloss - Wechselfunktion E</li> <li>- Griffe und Knauf / Stange gemäß Baubeschreibung</li> <li>- Magnet-Nullschwelle</li> <li>- Vorrüstung für Drehtürantrieb gemäß Ausführungsbeschreibung</li> </ul>	<b>1 Stk</b>	EP .....	GP .....
<b>02.26</b>	<b>Lochfenster-/ Tür-Konstruktion, 1-teilig, ca. 2,10 x 2,88 m</b> Wie Position 02.25 (Seite 46) jedoch:  Aufteilung: 1 x Außentür, doppelflügelig mit Gang- und Standflügel, mittig geteilt, je Flügel ca. 1,05 x 2,78 m  Öffnungsrichtung: nach außen Griffe: außen: Knauf innen: Drücker  Rohbauöffnung: 210 x 288 cm Einbauort: Süd-, Westfassade EG Türnummer: AT 0.06 und AT0.08 Untergrund: Mauerwerk, Stahlbeton  Zum Leistungsumfang gehören und in die Position einzu-kalkulieren sind:  <ul style="list-style-type: none"> <li>- Verankerung und innere und äußere umlaufende Anschlüsse an angrenzende Bauteile</li> <li>- oben mit Abdeckung der Fuge mit Alu-Blech oder U-Profil gem. Ausführungsbeschreibung</li> <li>- Blendrahmenverbreiterung:                Unten ca. 270 mm                Seitlich ca. 30 mm                Oben ca. 40 mm</li> <li>- Schloss vorgerichtet für Schließanlage (mit Panikfunktion)</li> <li>- Panik-Riegel-Fallenschloss - Wechselfunktion E</li> <li>- Griffe und Knauf / Stange gemäß Baubeschreibung</li> <li>- Magnet-Nullschwelle</li> </ul>			
		<b>2 Stk</b>	EP .....	GP .....
<b>02.27</b>	<b>Lochfenster-/ Tür-Konstruktion, 1-teilig, ca. 2,10 x 2,44 m</b> Wie Position 02.25 (Seite 46) jedoch:  Aufteilung: 1 x Außentür, doppelflügelig mit Gang- und Standflügel, mittig geteilt, je Flügel ca. 1,05 x 2,34 m  Öffnungsrichtung: nach außen Griffe: außen: Knauf innen: Drücker  - Fortsetzung auf nächster Seite -			
			Übertrag: .....	

# Leistungsverzeichnis

Profilschulcampus Ascheberg Gesamtprojekt (PSA)

<b>015</b>	<b>LV</b>	<b>A - Holz-, Alu-Verbundfenster/Außentüren</b>		
02	Titel	Fenster und Türen		
Nr.	Leistungsbeschreibung	Menge/ Einh.	Preis (EP)	Gesamt (GP)
	Übertrag: .....			
	<p>Rohbauöffnung: 210 x 244 cm  Einbauort: Westfassade, EG  Türnummer: AT A0.04  Untergrund: Mauerwerk, Stahlbeton</p> <p>Zum Leistungsumfang gehören und in die Position einzukalkulieren sind:</p> <ul style="list-style-type: none"> <li>- Verankerung und innere und äußere umlaufende Anschlüsse an angrenzende Bauteile</li> <li>- oben mit Abdeckung der Fuge mit Alu-Blech oder U-Profil gem. Ausführungsbeschreibung</li> <li>- Blendrahmenverbreiterung: <ul style="list-style-type: none"> <li>Unten ca. 200 mm</li> <li>Seitlich ca. 90 mm</li> <li>Oben ca. 40 mm</li> </ul> </li> <li>- Schloss vorgerichtet für Schließanlage (mit Panikfunktion)</li> <li>- Panik-Riegel-Fallenschloss - Wechselfunktion E</li> <li>- Griffe und Knauf / Stange gemäß Baubeschreibung</li> <li>- Magnet-Nullschwelle</li> </ul>			
		<b>1 Stk</b>	EP .....	GP .....
<b>02.28</b>	<p><b>Lochfenster-/ Tür-Konstruktion, 1-teilig, ca. 2,035 x 3,25 m</b></p> <p>Wie Position 02.25 (Seite 46) jedoch:</p> <p>Aufteilung: 1 x Außentür, doppelflügelig mit Gang- und Standflügel, mittig geteilt, je Flügel ca. 1,02 x 3,00 m</p> <p>Öffnungsrichtung: nach außen</p> <p>Griffe: außen: Stange innen: Drücker</p> <p>Rohbauöffnung: 203,5 x 325 cm  Einbauort: Ostfassade EG  Türnummer: AT A0.09  Untergrund: Mauerwerk, Stahlbeton</p> <p>Zum Leistungsumfang gehören und in die Position einzukalkulieren sind:</p> <ul style="list-style-type: none"> <li>- Verankerung und innere und äußere umlaufende Anschlüsse an angrenzende Bauteile</li> <li>- oben mit Abdeckung der Fuge mit Alu-Blech oder U-Profil gem. Ausführungsbeschreibung</li> <li>- Blendrahmenverbreiterung:</li> </ul>			
	<p>- Fortsetzung auf nächster Seite -</p> <p>Übertrag: .....</p>			

# Leistungsverzeichnis

Profilschulcampus Ascheberg Gesamtprojekt (PSA)

015	LV	A - Holz-, Alu-Verbundfenster/Außentüren		
02	Titel	Fenster und Türen		
Nr.	Leistungsbeschreibung	Menge/ Einh.	Preis (EP)	Gesamt (GP)
	<p>Übertrag: .....</p> <p>Unten ca. 270 mm Seitlich ca. 30 mm Oben ca. 240 mm</p> <ul style="list-style-type: none"> <li>- Schloss vorgerichtet für Schließanlage (mit Panikfunktion)</li> <li>- Panik-Riegel-Fallenschloss - Wechselfunktion E</li> <li>- Griffe und Knauf / Stange gemäß Baubeschreibung</li> <li>- Magnet-Nullschwelle</li> </ul>	1 Stk	EP .....	GP .....
02.29	<p><b>Lochfenster-/ Tür-Konstruktion, 1-teilig, ca. 2,035 x 2,63 m</b></p> <p>Wie Position 02.25 (Seite 46) jedoch:</p> <p>Aufteilung: 1 x Außentür, doppelflügelig mit Gang- und Standflügel, mittig geteilt, je Flügel ca. 1,02 x 2,53 m</p> <p>Öffnungsrichtung: nach außen</p> <p>Griffe: außen: Stange innen: Drücker</p> <p>Rohbauöffnung: 203,5 x 263 cm</p> <p>Einbauort: Ostfassade OG</p> <p>Türnummer: AT A1.02</p> <p>Untergrund: Mauerwerk, Stahlbeton</p> <p>Zum Leistungsumfang gehören und in die Position einzukalkulieren sind:</p> <ul style="list-style-type: none"> <li>- Verankerung und innere und äußere umlaufende Anschlüsse an angrenzende Bauteile</li> <li>- oben mit Abdeckung der Fuge mit Alu-Blech oder U-Profil gem. Ausführungsbeschreibung</li> <li>- Blendrahmenverbreiterung: <ul style="list-style-type: none"> <li>Unten ca. 100 mm</li> <li>Seitlich ca. 30 mm</li> <li>Oben ca. 240 mm</li> </ul> </li> <li>- Schloss vorgerichtet für Schließanlage (mit Panikfunktion)</li> <li>- Panik-Riegel-Fallenschloss - Wechselfunktion E</li> <li>- Griffe und Knauf / Stange gemäß Baubeschreibung</li> <li>- Magnet-Nullschwelle <b>Achtung: durch die baulichen Gegebenheiten ergibt sich eine 2 cm hohe Schwelle von innen</b> (vgl. Plan PSA-A DE-FEN-02-5)</li> </ul>			
		1 Stk	EP .....	GP .....
02.30	<p><b>Lochfenster-/ Tür-Konstruktion, 2-teilig, ca. 2,10 x 3,10 m</b></p> <p>Türkonstruktion, 2-teilig als Holz-, Aluverbundfenster gemäß Technische Spezifikation Holz-Alu-Verbundfenster und -türen wie folgt herstellen, liefern und fachgerecht montieren, einschließlich aller notwendigen Nebenarbeiten und aller erforderlichen Verbindungsmittel, Dichtstoffen und</p> <p>- Fortsetzung auf nächster Seite -</p> <p>Übertrag: .....</p>			

# Leistungsverzeichnis

Profilschulcampus Ascheberg Gesamtprojekt (PSA)

015	LV	A - Holz-, Alu-Verbundfenster/Außentüren		
02	Titel	Fenster und Türen		
Nr.	Leistungsbeschreibung	Menge/ Einh.	Preis (EP)	Gesamt (GP)
	Kleinmaterialien.			Übertrag: .....
	Konstruktionsart:	Holz- / Alu- Fenster- /Türkonstruktion		
	Aufteilung:	(ca. Achsmaße der Deckschalen) gemäß Architektenplan 1 x Festverglasung ca. 0,55 x 3,00 m 1 x Außentür, 1-flgl., ca. 1,55 x 3,00 m		
	Öffnungsrichtung:	nach außen		
	Griffe:	außen: Knauf innen: Drücker		
	Anforderung:	Notausgangstür nach DIN EN 179		
	Farbton:	außen: RAL 9007 innen: Eiche		
	Verglasung:	3-fach Isolierverglasung innen und außen: VSG		
	Beschläge:	sichtbar		
	Einbruchshemmung:	RC2N gem. Technischer Spezifikation		
	Rohbauöffnung:	210 x 310 cm		
	Einbauort:	Nordfassade, EG		
	Türnummer:	AT A0.03		
	Untergrund:	Mauerwerk		
	Zum Leistungsumfang gehören und in die Position einzu- kalkulieren sind:			
	- Verankerung und innere und äußere umlaufende Anschlüsse an angrenzende Bauteile			
	- oben mit Abdeckung der Fuge mit Alu-Blech oder U-Profil gem. Ausführungsbeschreibung			
	- Blendrahmenverbreiterung:			
		Unten ca. 270 mm		
		Seitlich ca. 30 mm		
		Oben ca. 40 mm		
	- Schloss vorgerichtet für Schließanlage (mit Panikfunktion)			
	- Panik-Riegel-Fallenschloss - Wechselfunktion E			
	- Griffe und Knauf / Stange gemäß Baubeschreibung			
	- Magnet-Nullschwelle			
		1 Stk	EP .....	GP .....
02.31	Lochfenster-/ Tür-Konstruktion, 2-teilig, ca. 2,10 x 2,88 m			
	Wie Position 02.30 (Seite 49) jedoch:			
	Aufteilung:	(ca. Achsmaße der Deckschalen) gemäß Architektenplan 1 x Festverglasung ca. 0,55 x 2,78 m 1 x Außentür, 1-flgl., ca. 1,55 x 2,78 m		
	Öffnungsrichtung:	nach außen		
	Griffe:	außen: Knauf innen: Drücker		
	- Fortsetzung auf nächster Seite -			
			Übertrag: .....	

# Leistungsverzeichnis

Profilschulcampus Ascheberg Gesamtprojekt (PSA)

<b>015</b>	<b>LV</b>	<b>A - Holz-, Alu-Verbundfenster/Außentüren</b>		
02	Titel	Fenster und Türen		
Nr.	Leistungsbeschreibung	Menge/ Einh.	Preis (EP)	Gesamt (GP)
	Übertrag: .....			
	<p>Rohbauöffnung: 210 x 288 cm  Einbauort: Südfassade EG  Türnummer: AT A0.07  Untergrund: Mauerwerk, Stahlbeton</p> <p>Zum Leistungsumfang gehören und in die Position einzukalkulieren sind:</p> <ul style="list-style-type: none"> <li>- Verankerung und innere und äußere umlaufende Anschlüsse an angrenzende Bauteile</li> <li>- oben mit Abdeckung der Fuge mit Alu-Blech oder U-Profil gem. Ausführungsbeschreibung</li> <li>- Blendrahmenverbreiterung: <ul style="list-style-type: none"> <li>Unten ca. 270 mm</li> <li>Seitlich ca. 30 mm</li> <li>Oben ca. 40 mm</li> </ul> </li> <li>- Schloss vorgerichtet für Schließanlage (mit Panikfunktion)</li> <li>- Panik-Riegel-Fallenschloss - Wechselfunktion E</li> <li>- Griffe und Knauf / Stange gemäß Baubeschreibung</li> <li>- Magnet-Nullschwelle</li> </ul>	<b>1 Stk</b>	EP .....	GP .....
<b>02.32</b>	<p><b>Lochfenster-/ Tür-Konstruktion, 2-teilig, ca. 2,03 x 3,20 m</b></p> <p>Wie Position 02.30 (Seite 49) jedoch:</p> <p>Aufteilung: (ca. Achsmaße der Deckschalen)  gemäß Architektenplan  1 x Festverglasung ca. 0,55 x 3,10 m  1 x Außentür, 1-flgl., ca. 1,48 x 3,10 m</p> <p>Öffnungsrichtung: nach außen  Griffe: außen: Stange  innen: Drücker</p> <p>Rohbauöffnung: 203 x 320 cm  Einbauort: Ostfassade EG  Türnummer: AT A0.10  Untergrund: Mauerwerk, Stahlbeton</p> <p>Zum Leistungsumfang gehören und in die Position einzukalkulieren sind:</p> <ul style="list-style-type: none"> <li>- Verankerung und innere und äußere umlaufende Anschlüsse an angrenzende Bauteile</li> <li>- oben mit Abdeckung der Fuge mit Alu-Blech oder U-Profil gem. Ausführungsbeschreibung</li> <li>- Blendrahmenverbreiterung: <ul style="list-style-type: none"> <li>Unten ca. 270 mm</li> <li>Seitlich ca. 30 mm</li> <li>Oben ca. 190 mm</li> </ul> </li> </ul> <p>- Fortsetzung auf nächster Seite -</p>			
	Übertrag: .....			

# Leistungsverzeichnis

Profilschulcampus Ascheberg Gesamtprojekt (PSA)

<b>015</b>	<b>LV</b>	<b>A - Holz-, Alu-Verbundfenster/Außentüren</b>		
02	Titel	Fenster und Türen		
Nr.	Leistungsbeschreibung	Menge/ Einh.	Preis (EP)	Gesamt (GP)
				Übertrag: .....
	<ul style="list-style-type: none"> <li>- Schloss vorgerichtet für Schließanlage (mit Panikfunktion)</li> <li>- Panik-Riegel-Fallenschloss - Wechselfunktion E</li> <li>- Griffe und Knauf / Stange gemäß Baubeschreibung</li> <li>- Magnet-Nullschwelle</li> </ul>	<b>1 Stk</b>	EP .....	GP .....
<b>02.33</b>	<b>Zulage Vorrüstung Drehtürantrieb 1-flg. Türen</b> Zulage zu vorbeschriebenen Türkonstruktion für das Vorrüsten eines Drehtürantriebes an einflügeligen Außentüren gem. Ausführungsbeschreibung 01.	<b>6 Stk</b>	EP .....	GP .....
<b>02.34</b>	<b>Zulage Vorrüstung Drehtürantrieb 2-flg. Türen</b> Zulage zu vorbeschriebenen Türkonstruktion für das Vorrüsten eines Drehtürantriebes an zweiflügeligen Außentüren gem. Ausführungsbeschreibung 01.	<b>1 Stk</b>	EP .....	GP .....
	<b>Ausstattung</b>			
<b>02.35</b>	<b>Türwächter, batteriebetrieben</b> Batteriebetriebene Türwächter mit Signalton liefern und fachgerecht unterhalb der Türdrücker montieren, einschließlich aller erforderlichen Nebenarbeiten und Befestigungsmittel.  Eigenschaften:           sabotagesicher Signalton mit 95 db verdeckt liegender Profilzylinder 9V-Blockbatterie mit Batterieüberwachung Auslösung:               durch Herunterdrücken des Türdrückers Garantie:                 mind. 5 Jahre Dauerfreigabe:           über Geräteschlüssel Schlüssel:                2 Stück Farbe:                     grün			
	<b>Angebotener Hersteller</b>			
	'.....'			
- Fortsetzung auf nächster Seite -				Übertrag: .....

# Leistungsverzeichnis

Profilschulcampus Ascheberg Gesamtprojekt (PSA)

Nr.	Leistungsbeschreibung	Menge/ Einh.	Preis (EP)	Gesamt (GP)
015	LV	A - Holz-, Alu-Verbundfenster/Außentüren		
02	Titel	Fenster und Türen		
<div style="text-align: right;">Übertrag: .....</div>				
(vom Bieter einzutragen)				
Angebotenes <b>Produkt</b>				
' .....				
3 Stk    EP .....    GP .....				
02.36	<b>Obentürschließer für 1-flügelige Außentüren</b> Gleitschienen-Obentürschließer mit Feststellanlage und nachfolgender Ausstattung gemäß Ausführungsbeschreibung 01 für einflügelige Außentüren mit Montageplatte liefern einschließlich aller erforderlichen Materialien, Abdeckungen und Befestigungsmittel fachgerecht betriebsfertig montieren.  Ausstattung: - mit mechanischer Feststellung, - von vorn einstellbare Schließkraft, stufenlos einstellbarer - Schließgeschwindigkeit stufenlos einstellbar - mit Sicherheitsventil gegen Überlastung - mit Öffnungsbegrenzer und Arretierungsmöglichkeit - Gleitschiene höhenverstellbar - Softclose  Öffnungsrichtung:            nach außen öffnend Öffnungswinkel:            max. 90 Grad Feststellbereich:            ca. 70 - 90 Grad Farbton:                    Edelstahloptik  Türabmessungen:            bis ca. 1,55 x 3,05 m Einbauort:                    Nord-, Ost-, Südfassade EG und 1. OG Untergrund:                   Holz-Alu-Fenster-Türelemente  Einschl. aller für die einwandfreie Funktion notwendiger Komponenten.  Angebotener <b>Hersteller</b>  ' .....' (vom Bieter einzutragen)  Angebotenes <b>Produkt</b>  ' .....'  <div style="text-align: right;">5 Stk    EP .....    GP .....</div> <div style="text-align: right;">Übertrag: .....</div>			



# Leistungsverzeichnis

Profilschulcampus Ascheberg Gesamtprojekt (PSA)

<b>015</b>	<b>LV</b>	<b>A - Holz-, Alu-Verbundfenster/Außentüren</b>		
02	Titel	Fenster und Türen		
Nr.	Leistungsbeschreibung	Menge/ Einh.	Preis (EP)	Gesamt (GP)
Übertrag: .....				
<b>02.37</b>	<b>Obentürschließer für 1-flg Außentüren, nach innen öffnend</b> Wie Position 02.36 (Seite 53) jedoch:  Öffnungsrichtung: nach innen öffnend  Türabmessungen: ca. 1,55 x2,30 m Einbauort: Ostfassade 1. OG  Angebotener <b>Hersteller</b>  '.....' (vom Bieter einzutragen)  Angebotenes <b>Produkt</b>  '.....'	<b>1 Stk</b>	EP .....	GP .....
<b>02.38</b>	<b>Obentürschließer für 2-flg Außentüren</b> Wie Position 02.36 (Seite 53) jedoch:  als Obentürschließer für 2-flügelige Außentüren.  Ausstattung: - mit integrierter mechanischer Schließfolgeregelung  Öffnungsrichtung: nach außen öffnend Öffnungswinkel: max. 90 Grad Feststellbereich: ca. 70 - 90 Grad Farbton: Edelstahloptik  Türabmessungen: je Flügel bis ca. 0,95 x 3,04 m Einbauort: Ost-, Süd-, Westfassade EG und 1. OG  Angebotener <b>Hersteller</b>  '.....'			
- Fortsetzung auf nächster Seite -				Übertrag: .....

# Leistungsverzeichnis

Profilschulcampus Ascheberg Gesamtprojekt (PSA)

<b>015</b>	<b>LV</b>	<b>A - Holz-, Alu-Verbundfenster/Außentüren</b>		
02	Titel	Fenster und Türen		
Nr.	Leistungsbeschreibung	Menge/ Einh.	Preis (EP)	Gesamt (GP)
	(vom Bieter einzutragen)			Übertrag: .....
	Angebotenes <b>Produkt</b>			
	' .....			
		<b>6 Stk</b>	EP .....	GP .....
<b>02.39</b>	<b>Tagesfalle elektrisch</b> Tagesfalle, elektrisch inkl. der erforderlichen Verkabelung bis in die AHD bzw. bis zum Anschlusspunkt liefern und in die vorbeschriebenen Einsatz-Türelemente einbauen, einschließlich aller erforderlichen Nebenarbeiten.  Die Abrechnung erfolgt je Tür, nicht je Türflügel.  6 Stk. 1-flügelige Türen 1 Stk. 2-flügelige Türen			
		<b>7 Stk</b>	EP .....	GP .....
<b>02.40</b>	<b>Stand-Türstopper, außen</b> Stand-Türstopper aus Edelstahlpfosten ,geschliffen, matt, mit angeschweißtem Stopperrohr mit schwarzem Gummimetallpuffer für schwere Türen inkl. Fußplatte liefern und fachgerecht auf bauseitigem Fundament montieren, einschließlich aller erforderlichen Befestigungsmittel.  Pfostenform:                      Quadratrohr 70 x 70 mm Oberfläche:                      Edelstahlrohr Korn 240 geschliffen Pfostenhöhe:                      ca. 1000 mm Stopperrohr:                      Ø42 x 2 mm Fußplatte:                      ca. 150 x 150 mm			
		<b>16 Stk</b>	EP .....	GP .....
<b>02.41</b>	<b>Außenhautüberwachung - Magnetkontakt</b> Elektrische Außenhautüberwachung in Form von Magnetkontakten aus Reedkontakt für Außentüren liefern und fachgerecht montieren, einschließlich der Kabelführung im Rahmen und Stahlbeton-Sturz (h=36cm) bis in AHD verlegt, Bohrung durch Sturz ist einzukalkulieren, inkl. 2 m Kabelpeitsche ab Sturzzinnenseite.  Farbton:                      RAL 9007  Die Abrechnung erfolgt je Tür, nicht je Türflügel.			
	- Fortsetzung auf nächster Seite -			Übertrag: .....

# Leistungsverzeichnis

Profilschulcampus Ascheberg Gesamtprojekt (PSA)

<b>015</b>	<b>LV</b>	<b>A - Holz-, Alu-Verbundfenster/Außentüren</b>		
02	Titel	Fenster und Türen		
Nr.	Leistungsbeschreibung	Menge/ Einh.	Preis (EP)	Gesamt (GP)
				Übertrag: .....
	6 Stk. 1-flügelige Türen			
	6 Stk. 2-flügelige Türen			
		<b>12 Stk</b>	EP .....	GP .....
<b>02.42</b>	<b>Außenhautüberwachung - Riegelschaltkontakt</b>			
	Elektrische Verschlussüberwachung in Form von Riegelschaltkontakten für Außentüren liefern und fachgerecht montieren, einschließlich der Kabelführung im Rahmen und Stahlbeton-Sturz (h=36cm) bis in AHD verlegt, Bohrung durch Sturz ist einzukalkulieren, inkl. 2 m Kabelpeitsche ab Sturzzinnenseite.			
	Farbton: RAL 9007			
	Die Abrechnung erfolgt je Tür, nicht je Türflügel.			
	6 Stk. 1-flügelige Türen			
	6 Stk. 2-flügelige Türen			
		<b>12 Stk</b>	EP .....	GP .....
<b>02.43</b>	<b>Fluchtwegesicherung für Notausgangstür nach innen aufschlagend</b>			
	Elektrische Fluchtwegesicherung für einflügelige Notausgangstüren nach EN 13637 und EITVTR für Außentüren mit Fluchtrichtung nach innen geeignet. Bestehend aus:			
	1 Stk. Türzentrale, Montage im Innenraum, mit integrierter Steuerung, Schlüsseltaster und Netzteil, Ausführung ohne Nottaste in Verbindung mit externer Nottaste			
	- Unterputzgehäuse, 3-fach-Rahmen			
	- Steuerung ohne Nottaste			
	- LED-Anzeige für die Betriebszustände			
	- Schlüsseltaster mit 2 Schaltkontakten (Funktionen: Kurzzeitfreigabe, Dauerentriegeln, Verriegeln, Alarmrückstellung)			
	- 3 programmierbare Eingänge, 2 programmierbare Ausgänge			
	- Integrierte Wochenzeitschaltuhr			
	- Netzteil			
	- Netzspannung: 230 V AC			
	- Betriebsspannung: 24 V DC			
	- Ausgangsstrom max. 600 mA			
	1 Stk. Türterminal, Montage im Außenraum, ohne integrierte Steuerung, geeignet zum Anschluss der vorbeschriebenen Türzentrale			
	- Unterputz-Gehäuse mit Frontplatte, Edelstahl, sabotagegeschützte Ausführung			
	- integrierter Schlüsseltaster mit beidseitigem Tastbetrieb,			
	- Fortsetzung auf nächster Seite -			
				Übertrag: .....

# Leistungsverzeichnis

Profilschulcampus Ascheberg Gesamtprojekt (PSA)

<b>015</b>	<b>LV</b>	<b>A - Holz-, Alu-Verbundfenster/Außentüren</b>		
02	Titel	Fenster und Türen		
Nr.	Leistungsbeschreibung	Menge/ Einh.	Preis (EP)	Gesamt (GP)
	<p>Übertrag: .....</p> <p>Schutzart IP54</p> <ul style="list-style-type: none"> <li>- Beleuchtete Nottaste, Schutzart IP65</li> <li>- Selbstklebendes Hinweisschild</li> <li>- Abmessung Gehäuse: ca. 105 x 305 x 84 mm</li> </ul> <p>1 Stk. Fluchttürverriegelung, elektrische Verriegelung für Türen im Verlauf von Flucht- und Rettungswege, eckig, für Holz-Alu-Türen, mit integriertem Rückmeldekontakt zur Überwachung des Tür- und Verriegelungszustandes sowie Sabotageüberwachung. Inkl. Schließblech als Gegenstück.</p> <ul style="list-style-type: none"> <li>- Ausführung: Ruhestrom</li> <li>- Betriebsspannung: 24 V DC</li> <li>- Stromaufnahme verriegelt: 100 mA</li> <li>- Aufbruchfestigkeit: mind. 5 kN</li> <li>- Fallenvorlast: mind. 3 kN</li> <li>- Betriebstemperatur: ca. -20 bis +60 °C</li> </ul> <p>Die Anlage muss auf die GLT / EMA / BMA aufschaltbar sein, die Programmierung der Zeitschaltuhr muss über die GLT möglich sein.</p> <p>Bei der Betätigung der Freigabetaste im Außenbereich ist ein akustisches Warnsignal, ca. 60 dB, abzugeben, das Warnsignal ist über die Türzentrale zurückzustellen.</p> <p>Das Verkabeln innerhalb der Türanlage ist einzukalkulieren, alle Kabel sind im Innenraum in der Abhangdecke mit ca. 1.5 m Anschlusskabel, aufgerollt zu übergeben, die Bohrung durch die Außenwand (d=bis 400 mm) bis in die AHD inkl. Abdichtung sind einzukalkulieren. Die gemeinsame Inbetriebnahme mit dem bauseitigen Elektriker ist einzukalkulieren.</p> <p>Einbauort: Ostfassade OG Türnummer: AT A1.01</p> <p>Planungsfabrikate: Türzentrale: GEZE Secuogic TZ 322 SN oder gleichwertig Türterminal: GEZE Secuogic T 320 V2A oder gleichwertig Fluchttürverriegelung: GEZE FTV 320 oder gleichwertig</p>			
		<b>1 Stk</b>	EP .....	GP .....
<b>Summe Titel 02</b>		<b>Fenster und Türen, Netto: .....</b>		
<b>03</b>	<b>Titel</b>	<b>Außenliegender Sonnenschutz (Raffstore)</b>		

# Leistungsverzeichnis

Profilschulcampus Ascheberg Gesamtprojekt (PSA)

015	LV	A - Holz-, Alu-Verbundfenster/Außentüren		
03	Titel	Außenliegender Sonnenschutz (Raffstore)		
Nr.	Leistungsbeschreibung	Menge/ Einh.	Preis (EP)	Gesamt (GP)
Übertrag: .....				
A0001	Ausführungsbeschreibung 02 außenliegender Sonnenschutz (Raffstore)			
Ausführungsbeschr.	<p><b>Raffstore:</b> Im Bereich vor beschriebener Fenster / -türen sollen außenliegende Raffstoreanlagen angeordnet werden. Die Sonnenschutzanlagen sind motorisch betrieben. Bei breiteren Anlagen sind die Raffstorebehänge gem. Positionsbeschreibung zu koppeln.</p> <p>Raffstoreanlagen müssen der Lebensdauerklasse 3 gem. DIN EN 13659:2009 entsprechen.</p> <p>Die Leistung umfasst die Lieferung des kompletten Systems mit allen Zubehörteilen.</p> <p>Außenraffstores mit flexiblen, beidseitig randgebördelten, gewölbten Flachlamellen, 80 mm breit, aus speziallegierten, korrosionsbeständigem, lichtechtem Lack beschichtetem Aluminium, Lamellen mit Stanzungen für Aufzugband und Seilführung mit Schutzösen, die oberste Lamelle ist verstärkt auszuführen. Pakethöhe: angepasst an Fensterhöhe, siehe Positionsbeschreibung. Ausführung mit Sonnenschutzkasten hinter Holzfassade. Kastenbreite: max. 120 mm + rückseitige Dämmung 40 mm Kasten mit Schenkel aus dem gleichen Blech wie Kasten zum Fenster (ca. 60 mm) zur Holzfassade (ca. 70 mm) als oberer Abschluss, pulverbeschichtet RAL 9007. Folienleitbleche auf der Oberseite des Kastens zur sicheren Wasserableitung sind einzukalkulieren.</p> <p><u>Führung der Lamellen</u> mit schwarzer Polyester-Leiterkordel, mit Kevlar-Einlage, in schwerer Ausführung, zwischen den Doppelstegen gefäldelt. Jede Lamelle ist am oberen Steg der Leiterkordel zu befestigen.</p> <p><u>Seitliche Führung</u> durch schwarze Führungsnippel aus glasfaserverstärktem Polyamid, schlagfest, mit den Lamellen verschweißt. Jede 3. Lamelle beidseitig genippelt.</p> <p><u>Aufzugsbänder:</u> schwarzes, witterungsbeständiges, spezielbeschichtetes, 6mm breites, bruch- und knickfestes, schrumpf- und dehnungsarmes Polyesterband.</p> <p><u>Oberschiene:</u> aus blankem Aluminium, stranggepresst, Materialstärke mind. 1,5mm, Breite ca. 60mm, Höhe ca. 51mm, Befestigung durch geräuschoptimierte Oberschiententräger, die Oberschiene ist unterseitig geschlossen auszuführen.</p> <p><u>Wendewelle:</u> aus verzinktem Vierkant-Stahlrohr, Materialstärke mind. 1mm; teflonhaltige, wartungsfreie, gekapselte Lager mit</p>			
Übertrag: .....				

- Fortsetzung auf nächster Seite -

# Leistungsverzeichnis

Profilschulcampus Ascheberg Gesamtprojekt (PSA)

015	LV	A - Holz-, Alu-Verbundfenster/Außentüren		
03	Titel	Außenliegender Sonnenschutz (Raffstore)		
Nr.	Leistungsbeschreibung	Menge/ Einh.	Preis (EP)	Gesamt (GP)
	Übertrag: .....			
	<p>Wenderolle und Bandspule aus Kunststoff; mit Segmentwendung (ein selbstständiges Verstellen der Lamellen ist auszuschliessen).</p> <p><u>Unterschiene</u>: aus Aluminium, stranggepresst, Breite ca. 80mm, Höhe mind. 15mm, mit schwarzen Endkappen aus Kunststoff, geschlossen.</p> <p><u>Führungsschienen</u> aus Aluminium, stranggepresst pulverbeschichtet RAL 9007, ca. 28 x 22 mm, nachträgliche Befestigung, flächenbündig im Laibungsblech.</p> <p><u>Mit Elektro-Antrieb</u>, für gekoppelte Anlagen, mit angeflanschem Planetengetriebe und beidseitigem Wellenabgang, Elektromotor 230 V, Schutzart IP54, mit Thermoschutzschalter und einstellbaren oberen und unteren Endschaftern, Einbau mit geräuschoptimierten Oberschienenträger zur Reduzierung der Körperschallübertragung, Motoreinheit VDE geprüft, inkl. äußere anschlussarbeiten, Anschlusskabel auf der Außenwand bis in die AHD verlegt inkl. 2 m Kabelpeitsche ab Wandinnenseite und verfüllen der Leerrohre nach Montage. Anordnung der Motoren gemäß Ansichtszeichnungen, Freigabe nach Werkplanung. Der AN Elektro übernimmt ab dem Anschluss Verteilerdose in der AHD und bringt die Steuerung (KNX), Schalter, Wetterstation etc. bei.</p> <p><u>Bedienung</u>: Hochfahren und Tieffahren der Raffstoren durch Bedienung eines Schalters. Wenden der Lamellen durch leichtes Antippen der jeweiligen Richtung.</p> <p><u>Verankerung</u> am Rohbau über Wandkonsolhalter, mit thermischer Trennung zum Baukörper mittels Kunststoffunterlage. Die Hohlräume zwischen Sonnenschutzkasten und Rohbau/Fenstern sind vollständig zu dämmen.</p> <p><u>Beschichtung</u>: Die Lamellen, Führungsschienen, Spannwinkel und Unterschienen der Raffstoranlagen, pulverbeschichtet, im Farbton der Fensteranlagen, RAL 9007.</p> <p>Sämtliche Beschichtungen sind rechtzeitig vor der Ausführung zu bemustern.</p> <p><b>Hinweis zur Kalkulation:</b> Die Detailplanung stellt eine Regeldetailplanung dar und ist durch den AN fachgerecht im Rahmen der Werk- und Montageplanung zu ergänzen.</p> <p><b>- Ende Ausführungsbeschreibung 02 außenliegender Sonnen- schutz -</b></p>			
	Übertrag: .....			

# Leistungsverzeichnis

Profilschulcampus Ascheberg Gesamtprojekt (PSA)

<b>015</b>	<b>LV</b>	<b>A - Holz-, Alu-Verbundfenster/Außentüren</b>		
03	Titel	Außenliegender Sonnenschutz (Raffstore)		
Nr.	Leistungsbeschreibung	Menge/ Einh.	Preis (EP)	Gesamt (GP)
	Übertrag: .....			
	<b>Produktabfrage Sonnenschutz (Raffstore)</b> <b><u>Sonnenschutz-Raffstoreanlagen:</u></b>  Angebotener <b>Hersteller</b>  '.....' (vom Bieter einzutragen)  Angebotenes <b>Produkt</b>  '.....' (vom Bieter einzutragen)			
<b>03.1</b>	<b>Raffstore Lochfensterkonstruktion, ca. 2,10x2,45 m</b> Sonnenschutzanlage aus Raffstoreanlagen gemäß Ausführungsbeschreibung 02 wie folgt herstellen, liefern und fachgerecht montieren, einschließlich aller notwendigen Nebenarbeiten und aller erforderlichen Verbindungsmittel, Dichtstoffen und Kleinmaterialien.  Aufteilung: 1-teilig Behang: Lamellen Farbton: Lamellen: RAL 9007 Führungsschienen: RAL 9007 Abmessungen: 210 x 245 cm Einbauort: Ost-, West-, und Südfassade, EG, 1.OG und 2.OG Untergrund: Mauerwerk / Stahlbeton  Zum Leistungsumfang gehören und in die Position einzukalkulieren sind:  - Kasten - Führungsschienen - flächenbündig in Laibungsblech eingelassen - Lamellenbehang - Endschienen - Rückseitige EPS Dämmung WLG 035 40 mm - Anschlußkabel bis in AHD, die Bohrung durch die Außenwand (d=bis 400 mm) bis in die AHD inkl. Abdichtung sind einzukalkulieren			
		<b>64 Stk</b>	EP .....	GP .....
	Übertrag: .....			

# Leistungsverzeichnis

Profilschulcampus Ascheberg Gesamtprojekt (PSA)

<b>015</b>	<b>LV</b>	<b>A - Holz-, Alu-Verbundfenster/Außentüren</b>		
03	Titel	Außenliegender Sonnenschutz (Raffstore)		
Nr.	Leistungsbeschreibung	Menge/ Einh.	Preis (EP)	Gesamt (GP)
Übertrag: .....				
<b>03.2</b>	<b>Raffstore Lochfensterkonstruktion, ca. 2,10x2,20 m</b> Wie Position 03.1 (Seite 60) jedoch:  Abmessungen: 210 x 220 cm Einbauort: Ost-, West-, und Südfassade, EG, 1.OG und 2.OG Untergrund: Mauerwerk / Stahlbeton	<b>10 Stk</b>	EP .....	GP .....
<b>03.3</b>	<b>Raffstore Lochfensterkonstruktion, ca. 2,10x2,88 m</b> Wie Position 03.1 (Seite 60) jedoch:  Abmessungen: 210 x 288 cm Einbauort: Westfassade EG Untergrund: Mauerwerk / Stahlbeton	<b>2 Stk</b>	EP .....	GP .....
<b>03.4</b>	<b>Raffstore Lochfensterkonstruktion, ca. 3,30x2,45 m</b> Wie Position 03.1 (Seite 60) jedoch:  Abmessungen: 330 x 245 cm Einbauort: Ost- und Westfassade, EG, 1.OG und 2.OG Untergrund: Mauerwerk / Stahlbeton  Zum Leistungsumfang gehören und in die Position einzukalkulieren sind:  - 2 Stk. zusätzliche Führungsschienen im Bereich der Elementkopplung, auf Profil montiert inkl. punktuell montierte Abstandshalter	<b>3 Stk</b>	EP .....	GP .....
<b>03.5</b>	<b>Raffstore Lochfensterkonstruktion, ca. 2,035x2,295 m</b> Wie Position 03.1 (Seite 60) jedoch:  Abmessungen: 203,5 x 229,5 cm Einbauort: Ostfassade EG Untergrund: Mauerwerk / Stahlbeton	<b>5 Stk</b>	EP .....	GP .....
Übertrag: .....				



# Leistungsverzeichnis

Profilschulcampus Ascheberg Gesamtprojekt (PSA)

<b>015</b>	<b>LV</b>	<b>A - Holz-, Alu-Verbundfenster/Außentüren</b>		
03	Titel	Außenliegender Sonnenschutz (Raffstore)		
Nr.	Leistungsbeschreibung	Menge/ Einh.	Preis (EP)	Gesamt (GP)
Übertrag: .....				
<b>03.6</b>	<b>Raffstore Lochfensterkonstruktion, ca. 2,035x2,73 m</b> Wie Position 03.1 (Seite 60) jedoch:  Abmessungen: 203,5 x 273 cm Einbauort: Ostfassade OG1 Untergrund: Mauerwerk / Stahlbeton	<b>4 Stk</b>	EP .....	GP .....
<b>03.7</b>	<b>Antrieb</b> Antrieb für Raffstoreanlagen gem. Ausführungsbeschreibung 02  Elektromotor, Elektromotor 230 V, Schutzart IP44, mit Thermoschutzschalter und einstellbaren oberen und unteren Endschartern, mit Blockiererkennung in Ein- und Ausfahrriichtung, Motoreinheit VDE geprüft, inkl. äußere anschlussarbeiten, Anschlusskabel auf der Außenwand bis in die AHD verlegt inkl. 2 m Kabelleitsche ab Wandinnenseite und verfüllen der Leerrohre nach Montage. Anordnung der Motoren gemäß Ansichtszeichnungen, Freigabe nach Werkplanung. Der AN Elektro übernimmt ab dem Anschluss Verteilerdose in der AHD und bringt die Steuerung (KNX), Schalter, Wetterstation etc. bei.	<b>88 Stk</b>	EP .....	GP .....
<b>03.8</b>	<b>Wetterstation inkl. Steuereinheit</b> Wetterstation als Messwertgeber für Dachmontage inkl. der Steuerungseinheit und Motorsteuereinheit und des Standrohrs liefern und fachgerecht montieren. Der Elektroanschluss und Einstellung erfolgt bauseits.  Funktion der Wetterstation: Erfassung von Messwerte für Helligkeit, Wind, Niederschlag und Außentemperatur und Übertragung an die Steuereinheit für die Steuerung der Sonnenschutzanlagen.  Zur genauen Erfassung der Sonneneinstrahlung getrennt nach Himmelsrichtungen und Dämmerung müssen vier Photodioden zur Verfügung stehen.  Die Niederschlagssensorfläche ist beheizbar ausgeführt und schaltet sich unter 15° Celsius selbstständig zu.  Die Winderfassung erfolgt über ein Flügeldrehrad an der Oberseite des Messwertgebers.  Spannungsversorgung: 24 V DC (über Zentrale) ohne Netzteil			
Übertrag: .....				

- Fortsetzung auf nächster Seite -

# Leistungsverzeichnis

Profilschulcampus Ascheberg Gesamtprojekt (PSA)

015	LV	A - Holz-, Alu-Verbundfenster/Außentüren		
03	Titel	Außenliegender Sonnenschutz (Raffstore)		
Nr.	Leistungsbeschreibung	Menge/ Einh.	Preis (EP)	Gesamt (GP)
				Übertrag: .....
	Funktion der Steuereinheit:	Steuerung von Sonnenschutzanlagen auf intelligente Weise den jeweiligen Witterungsverhältnissen entsprechend.		
	Steuerung des Sonnenschutzes nach:	Helligkeit Dämmerung Windgeschwindigkeit Niederschlag Eis Zeit Temperatur außenTemperatur innen		
	Anforderung:	Steuerung von 4 Fassaden unabhängig voneinander		
		1 Stk	EP .....	GP .....
03.9	Inbetriebnahme der Anlagen			
	Inbetriebnahme der elektrischgesteuerten Anlagen mit dem bauseitigem Elektriker.			
		1 psch		GP .....
Summe Titel 03				
	Außenliegender Sonnenschutz (Raffstore) , Netto: .....			
04 Titel Alu-Blechverkleidungen und Fensterbänke				
A0002	Ausführungsbeschreibung 03 Leibungs- / Sturzbleche und Fensterbänke			
Ausführungsbeschr.	Die Leibungen und Sturzbereiche von Außentüren und Fenster erhalten Blechverkleidungen, aus Aluminiumblechen, 2 mm stark. Die Blechbekleidungen sind mit L-Winkeln, thermisch getrennt, an den Stb/MW-Wänden bzw. an den Fensterrahmen verdeckt zu befestigen. Unterer Anschluss an Fensterbank/Brandschürze ist schräg in Neigung der Fensterbank/Brandschürze (ca. 5°) auszuführen. Die Bleche sind selbstaussteifend oder mit zusätzlichen Winkeln nach Wahl AG auszuführen, ein Anschluss an die Unterkonstruktion der Holzfassade ist nicht erlaubt.			
	Blech:	Aluminiumblech, 2 mm stark		
	Fugen-/ Abdeckbreite:	ca. 200 mm		
	Oberfläche:	Pulverbeschichtung, RAL 9007		
	Fensterbank:	In der Holzfassade dienen die Fensterbänke als durchlaufende Brandschürze und werden bauseits durch den AN der Holzfassade geliefert und montiert.		
- Fortsetzung auf nächster Seite -				Übertrag: .....

# Leistungsverzeichnis

Profilschulcampus Ascheberg Gesamtprojekt (PSA)

<b>015</b>	<b>LV</b>	<b>A - Holz-, Alu-Verbundfenster/Außentüren</b>		
04	Titel	Alu-Blechverkleidungen und Fensterbänke		
Nr.	Leistungsbeschreibung	Menge/ Einh.	Preis (EP)	Gesamt (GP)
	Übertrag: .....			
	<p>In der Faserzementfassade (Achse J / 1-12) werden die Fensterbänke durch den AN Holz-, Alu-Verbundfenster/Außentüren geliefert und montiert.</p> <p>Die Angebotssumme beinhaltet alle konstruktionsbedingten Zubehörteile, Kleinteile, Dichtbänder, thermische Trennungen zur Ausführung der zuvor beschriebenen Leistungen.</p> <p><b>- Ende Ausführungsbeschreibung 03 Leibungs- / Sturzbleche und Fensterbänke -</b></p>			
<b>04.1</b>	<p><b>Leibungs- und Sturzblech Fenster-Türelement, 330mm, ca. 5,17x3,03 m</b></p> <p>Aluminiumbleche als Leibungs- und Sturzabschlussbleche gemäß Ausführungsbeschreibung 03 wie folgt herstellen, liefern und fachgerecht montieren, einschließlich aller notwendigen Nebenarbeiten und aller erforderlichen Verbindungsmittel, Dichtstoffen und Kleinmaterialien.</p> <p>Abwicklung: 330 mm            Gesamtlänge: 3,03+5,17+3,03 m            Kantungen: 3 gemäß Detailplanung            Farbton: RAL 9007            Abmessungen: ca. 517 x 303 cm            Einbauort: Ostfassade EG, Faserzementfassade            Untergrund: Mauerwerk, Stahlbeton</p> <p style="text-align: right;"><b>1 Stk</b>    EP .....    GP .....</p>			
<b>04.2</b>	<p><b>Leibungs- und Sturzblech Fenster-Türelement, 330 mm, ca. 5,17x2,33 m</b></p> <p>Wie Position 04.1 jedoch:</p> <p>Abwicklung: 330 mm            Gesamtlänge: 2,33+5,17+2,33 m            Kantungen: 3 gemäß Detailplanung            Farbton: RAL 9007            Abmessungen: ca. 517 x 233 cm            Einbauort: Ostfassade 1. OG, Faserzementfassade            Untergrund: Mauerwerk, Stahlbeton</p> <p style="text-align: right;"><b>1 Stk</b>    EP .....    GP .....</p>			
<b>04.3</b>	<p><b>Leibungs- und Sturzblech Fensterelement, 330 mm, ca. 3,75x2,33 m</b></p> <p>Wie Position 04.1 jedoch:</p> <p>Abwicklung: 330 mm            Gesamtlänge: 2,33+3,75+2,33 m</p>			
	<p style="text-align: center;">- Fortsetzung auf nächster Seite -</p> <p style="text-align: right;">Übertrag: .....</p>			

# Leistungsverzeichnis

Profilschulcampus Ascheberg Gesamtprojekt (PSA)

<b>015</b>	<b>LV</b>	<b>A - Holz-, Alu-Verbundfenster/Außentüren</b>		
04	Titel	Alu-Blechverkleidungen und Fensterbänke		
Nr.	Leistungsbeschreibung	Menge/ Einh.	Preis (EP)	Gesamt (GP)
			Übertrag: .....	
	Kantungen:	3 gemäß Detailplanung		
	Farbton:	RAL 9007		
	Abmessungen:	ca. 375 x 233 cm		
	Einbauort:	Ostfassade 1. OG		
		Faserzementfassade		
	Untergrund:	Mauerwerk, Stahlbeton		
		<b>1 Stk</b>	EP .....	GP .....
<b>04.4</b>	<b>Leibungs- und Sturzblech Fenster-Türelement, 330 mm, ca. 1,935x3,03 m</b>			
	Wie Position 04.1 (Seite 64) jedoch:			
	Abwicklung:	330 mm		
	Gesamtlänge:	3,03+1,935+3,03 m		
	Kantungen:	3 gemäß Detailplanung		
	Farbton:	RAL 9007		
	Abmessungen:	ca. 193,5 x 303 cm		
	Einbauort:	Ostfassade EG, Faserzementfassade		
	Untergrund:	Mauerwerk, Stahlbeton		
		<b>2 Stk</b>	EP .....	GP .....
<b>04.5</b>	<b>Leibungs- und Sturzblech Fenster-Türelement, 330 mm, ca. 1,935x2,33 m</b>			
	Wie Position 04.1 (Seite 64) jedoch:			
	Abwicklung:	330 mm		
	Gesamtlänge:	2,33+1,935+2,33 m		
	Kantungen:	3 gemäß Detailplanung		
	Farbton:	RAL 9007		
	Abmessungen:	ca. 193,5 x 233 cm		
	Einbauort:	Ostfassade 1. OG,		
		Faserzementfassade		
	Untergrund:	Mauerwerk, Stahlbeton		
		<b>1 Stk</b>	EP .....	GP .....
<b>04.6</b>	<b>Leibungs- und Sturzblech Fensterelement, 230 mm, ca. 2,00x2,40 m</b>			
	Wie Position 04.1 (Seite 64) jedoch:			
	Abwicklung:	230 mm		
	Gesamtlänge:	2,40+2,00+2,40 m		
	Kantungen:	3 gemäß Detailplanung		
	Farbton:	RAL 9007		
	Abmessungen:	ca. 200 x 240 cm		
	Einbauort:	Nord-, Ost- und Westfassade,		
		EG - 2. OG, Holzfassade		
	Untergrund:	Mauerwerk, Stahlbeton		
		<b>11 Stk</b>	EP .....	GP .....
			Übertrag: .....	

# Leistungsverzeichnis

Profilschulcampus Ascheberg Gesamtprojekt (PSA)

<b>015</b>	<b>LV</b>	<b>A - Holz-, Alu-Verbundfenster/Außentüren</b>		
04	Titel	Alu-Blechverkleidungen und Fensterbänke		
Nr.	Leistungsbeschreibung	Menge/ Einh.	Preis (EP)	Gesamt (GP)
Übertrag: .....				
<b>04.7</b>	<b>Leibungs- und Sturzblech Fensterelement, 230 mm, ca. 3,20x2,40 m</b> Wie Position 04.1 (Seite 64) jedoch:  Abwicklung: 230 mm Gesamtlänge: 2,40+3,20+2,40 m Kantungen: 3 gemäß Detailplanung Farbton: RAL 9007 Abmessungen: ca. 320 x 240 cm Einbauort: Westfassade EG-2.OG, Holzfassade Untergrund: Mauerwerk, Stahlbeton	<b>3 Stk</b>	EP .....	GP .....
<b>04.8</b>	<b>Leibungs- und Sturzblech Fensterelement, 230 mm, ca. 2,00x2,14 m</b> Wie Position 04.1 (Seite 64) jedoch:  Abwicklung: 230 mm Gesamtlänge: 2,14+2,00+2,14 m Kantungen: 3 gemäß Detailplanung Farbton: RAL 9007 Abmessungen: ca. 200 x 214 cm Einbauort: Südfassade 1.-2. OG, Holzfassade Untergrund: Mauerwerk, Stahlbeton	<b>3 Stk</b>	EP .....	GP .....
<b>04.9</b>	<b>Leibungs- und Sturzblech Fensterelement, 105 mm, ca. 2,90x4,95 m</b> Wie Position 04.1 (Seite 64) jedoch:  Abwicklung: 105 mm Gesamtlänge: 4,95+2,90+4,95 m Kantungen: 2 gemäß Detailplanung Farbton: RAL 9007 Abmessungen: ca. 290 x 495 cm Einbauort: Nordfassade EG-1.OG, Holzfassade Untergrund: Mauerwerk, Stahlbeton	<b>1 Stk</b>	EP .....	GP .....
<b>04.10</b>	<b>Leibungs- und Sturzblech Fenster-Türelement, 230+350 mm, ca. 2,00x3,10 m</b> Aluminiumbleche als Leibungs- und Sturzabschlussbleche gemäß Ausführungsbeschreibung 03 wie folgt herstellen, liefern und fachgerecht montieren, einschließlich aller notwendigen Nebenarbeiten und aller erforderlichen Verbindungsmittel, Dichtstoffen und Kleinmaterialien. Die Leibungsbleche sind 2-teilig auszuführen, Trennung auf Höhe des Brandriegels, die Leibungsbleche stoßen von oben und unten an den Brandriegel.  Allgemeine Angaben:			
- Fortsetzung auf nächster Seite -				Übertrag: .....

# Leistungsverzeichnis

Profilschulcampus Ascheberg Gesamtprojekt (PSA)

<b>015</b>	<b>LV</b>	<b>A - Holz-, Alu-Verbundfenster/Außentüren</b>		
04	Titel	Alu-Blechverkleidungen und Fensterbänke		
Nr.	Leistungsbeschreibung	Menge/ Einh.	Preis (EP)	Gesamt (GP)
			Übertrag: .....	
	<p>Gesamtlänge: 3,10+2,00+3,10 m</p> <p>Farbton: RAL 9007</p> <p>Abmessungen: ca. 200 x 310 cm</p> <p>Sturzblech:</p> <p>Abwicklung : 230 mm</p> <p>Länge: 200 cm</p> <p>Kantungen: 3 gemäß Detailplanung</p> <p>Leibungsblech oben:</p> <p>Abwicklung: 230 mm</p> <p>Länge: 240 + 240 cm</p> <p>Kantungen: 3 gemäß Detailplanung</p> <p>Leibungsblech unten:</p> <p>Abwicklung: 350 mm</p> <p>Länge: 70 x 70 cm</p> <p>Kantungen: 3 gemäß Detailplanung</p> <p>inkl. zusätzlichem Befestigungswinkeln, Abwicklungslänge 400 mm, 3-fach gekantet, Anzahl nach Erfordernis und Komtriband zwischen unterem Leibungsblech und Sichtebtonsockel</p> <p>Einbauort: Nord-, Westfassade EG, Holzfassade</p> <p>Untergrund: Mauerwerk, Stahlbeton</p>			
		<b>2 Stk</b>	EP .....	GP .....
<b>04.11</b>	<p><b>Leibungs- und Sturzblech Fenster-Türelement, 230+350 mm, ca. 2,00x2,85 m</b></p> <p>Wie Position 04.10 (Seite 66) jedoch:</p> <p>Allgemeine Angaben:</p> <p>Gesamtlänge: 2,85+2,00+2,85 m</p> <p>Farbton: RAL 9007</p> <p>Abmessungen: ca. 200 x 285 cm</p> <p>Sturzblech:</p> <p>Abwicklung : 230 mm</p> <p>Länge: 200 cm</p> <p>Kantungen: 3 gemäß Detailplanung</p> <p>Leibungsblech oben:</p> <p>Abwicklung: 230 mm</p> <p>Länge: 215 + 215 cm</p> <p>Kantungen: 3 gemäß Detailplanung</p> <p>Leibungsblech unten:</p> <p>Abwicklung: 350 mm</p> <p>Länge: 70 x 70 cm</p> <p>Kantungen: 3 gemäß Detailplanung</p> <p>inkl. zusätzlichem Befestigungswinkeln, Abwicklungslänge 400 mm, 3-fach gekantet, Anzahl nach Erfordernis und Komtriband</p>			
	- Fortsetzung auf nächster Seite -		Übertrag: .....	

# Leistungsverzeichnis

Profilschulcampus Ascheberg Gesamtprojekt (PSA)

<b>015</b>	<b>LV</b>	<b>A - Holz-, Alu-Verbundfenster/Außentüren</b>		
04	Titel	Alu-Blechverkleidungen und Fensterbänke		
Nr.	Leistungsbeschreibung	Menge/ Einh.	Preis (EP)	Gesamt (GP)
	zwischen unterem Leibungsblech und Sichtebtonsockel			Übertrag: .....
	Einbauort: Süd-, Westfassade EG, Holzfassade			
	Untergrund: Mauerwerk, Stahlbeton			
		<b>3 Stk</b>	EP .....	GP .....
<b>04.12</b>	<b>Leibungsblech inkl. SO Fensterelement, 290 mm, ca. 2,40 m</b> Aluminiumbleche als Leibungsbleche inkl. Aufnahme der Führungsschienen des Sonnenschutzes gemäß Ausführungsbeschreibung 03 wie folgt herstellen, liefern und fachgerecht montieren, einschließlich aller notwendigen Nebenarbeiten und aller erforderlichen Verbindungsmittel, Dichtstoffen und Kleinmaterialien.  Abwicklung: 290 mm Gesamtlänge: 2,40 m + 2,40 m Kantungen: 7 gemäß Detailplanung Farbton: RAL 9007 Abmessungen: ca. 240 cm Einbauort: Ost- und Westfassade EG-2.OG, Holzfassade Untergrund: Mauerwerk, Stahlbeton  Die Abrechnung erfolgt je Fensterelement = 2 Leibungsbleche			
		<b>66 Stk</b>	EP .....	GP .....
<b>04.13</b>	<b>Leibungsblech inkl. SO Fensterelement, 290 mm, ca. 2,14 m</b> Wie Position 04.12 jedoch:  Gesamtlänge: 2,14 m + 2,14 m Abmessungen: ca. 214 cm Einbauort: Süd- und Westfassade EG-2.OG, Holzfassade Untergrund: Mauerwerk, Stahlbeton  Die Abrechnung erfolgt je Fensterelement = 2 Leibungsbleche			
		<b>10 Stk</b>	EP .....	GP .....
<b>04.14</b>	<b>Leibungsblech inkl. SO Fensterelement, 345 mm, ca. 2,33 m</b> Wie Position 04.12 jedoch:  Abwicklung: 345 mm Gesamtlänge: 2,33 m + 2,33 m			
- Fortsetzung auf nächster Seite -				Übertrag: .....

# Leistungsverzeichnis

Profilschulcampus Ascheberg Gesamtprojekt (PSA)

<b>015</b>	<b>LV</b>	<b>A - Holz-, Alu-Verbundfenster/Außentüren</b>		
04	Titel	Alu-Blechverkleidungen und Fensterbänke		
Nr.	Leistungsbeschreibung	Menge/ Einh.	Preis (EP)	Gesamt (GP)
	Übertrag: .....			
	Abmessungen: ca. 233 cm			
	Einbauort: Ostfassade 1.OG, Faserzementfassade			
	Untergrund: Mauerwerk, Stahlbeton			
	Die Abrechnung erfolgt je Fensterelement = 2 Leibungsbleche			
		<b>4 Stk</b>	EP .....	GP .....
<b>04.15</b>	<b>Leibungsblech inkl. SO Fensterelement, 345 mm, ca. 2,05 m</b>			
	Wie Position 04.12 (Seite 68) jedoch:			
	Abwicklung: 345 mm			
	Gesamtlänge: 2,05 m + 2,05 m			
	Abmessungen: ca. 205 cm			
	Einbauort: Ostfassade EG, Faserzementfassade			
	Untergrund: Mauerwerk, Stahlbeton			
	Die Abrechnung erfolgt je Fensterelement = 2 Leibungsbleche			
		<b>5 Stk</b>	EP .....	GP .....
<b>04.16</b>	<b>Leibungsblech inkl. SO Fensterelement, 345+465 mm, ca. 2,85 m</b>			
	Aluminiumbleche als Leibungsbleche inkl. Aufnahme der Führungsschienen des Sonnenschutzes gemäß Ausführungsbeschreibung 03 wie folgt herstellen, liefern und fachgerecht montieren, einschließlich aller notwendigen Nebenarbeiten und aller erforderlichen Verbindungsmittel, Dichtstoffen und Kleinmaterialien. Die Leibungsbleche sind 2-teilig auszuführen, Trennung auf Höhe des Brandriegels, die Leibungsbleche stoßen von oben und unten an den Brandriegel, der Brandriegel wird im Bereich der Sonnenschutzführungsschiene bauseitig ausgeklinkt.			
	Allgemeine Angaben:			
	Gesamtlänge: 2,85 + 2,85 m			
	Farbton: RAL 9007			
	Abmessungen: ca. 285 cm			
	Leibungsblech oben:			
	Abwicklung: 345 mm			
	Länge: 240 + 240 cm			
	Kantungen: 3 gemäß Detailplanung			
	Leibungsblech unten:			
	Abwicklung: 465 mm			
	Länge: 70 x 70 cm			
	Kantungen: 3 gemäß Detailplanung			
	inkl. zusätzlichem Befestigungswinkeln, Abwicklungslänge 400 mm, 3-fach gekantet, Anzahl nach Erfordernis und Komprimband			
	- Fortsetzung auf nächster Seite -			
			Übertrag: .....	



# Leistungsverzeichnis

Profilschulcampus Ascheberg Gesamtprojekt (PSA)

<b>015</b>	<b>LV</b>	<b>A - Holz-, Alu-Verbundfenster/Außentüren</b>		
04	Titel	Alu-Blechverkleidungen und Fensterbänke		
Nr.	Leistungsbeschreibung	Menge/ Einh.	Preis (EP)	Gesamt (GP)
	zwischen unterem Leibungsblech und Sichtebtonsockel			Übertrag: .....
	Einbauort: Westfassade EG, Holzfassade			
	Untergrund: Mauerwerk, Stahlbeton			
		<b>2 Stk</b>	EP .....	GP .....
<b>04.17</b>	<b>Leibungs- und Sturzblech Fenster-Türelement, 230mm, ca. 2,00x2,55 m</b>			
	Aluminiumbleche als Leibungs- und Sturzabschlussbleche gemäß Ausführungsbeschreibung 03 wie folgt herstellen, liefern und fachgerecht montieren, einschließlich aller notwendigen Nebenarbeiten und aller erforderlichen Verbindungsmittel, Dichtstoffen und Kleinmaterialien.			
	Abwicklung: 230 mm			
	Gesamtlänge: 200+255 m			
	Hinweis: ein Leibungsblech wird als Brandriegel bauseits ausgeführt, es sind lediglich das Sturzblech + ein Leibungsblech auszuführen. Anschluss an die bauseitigen Brandriegel ist einzukalkulieren.			
	Kantungen: 3 gemäß Detailplanung			
	Farbton: RAL 9007			
	Abmessungen: ca. 200 x 255 cm			
	Einbauort: Westfassade EG, Holzfassade			
	Untergrund: Mauerwerk, Stahlbeton			
		<b>2 Stk</b>	EP .....	GP .....
<b>04.18</b>	<b>F-Profil 2,00-2,55 m</b>			
	F-Profil zur Aufnahme von bauseits einzubauenden Leibungs- und Sturzbelkleidungen als Brandsperren im Bereich des TRH 02 liefern und an den Fensterprofilen unsichtbar befestigen. Geeignet zur Aufnahme von Stahlblechen 2-5 mm. Montage im Leibungs- und Sturzbereich.			
	Material: Aluminium, pulverbeschichtet, RAL 9007			
	Einzellängen: 2,00 - 2,55 m			
		<b>6 lfdm</b>	EP .....	GP .....
<b>04.19</b>	<b>Leibungs- und Sturzblech Pfosten-Riegel-Fassade Bestand</b>			
	Aluminiumbleche als Leibungs- und Sturzabschlussbleche gemäß Ausführungsbeschreibung 03 wie folgt herstellen, liefern und fachgerecht montieren, einschließlich aller notwendigen Nebenarbeiten und aller erforderlichen Verbindungsmittel,			
	- Fortsetzung auf nächster Seite -			
				Übertrag: .....

# Leistungsverzeichnis

Profilschulcampus Ascheberg Gesamtprojekt (PSA)

<b>015</b>	<b>LV</b>	<b>A - Holz-, Alu-Verbundfenster/Außentüren</b>		
04	Titel	Alu-Blechverkleidungen und Fensterbänke		
Nr.	Leistungsbeschreibung	Menge/ Einh.	Preis (EP)	Gesamt (GP)
	Übertrag: .....			
	Dichtstoffen und Kleinmaterialien.			
	Abwicklung: 310 mm			
	Gesamtlänge: ca. 7,10+11,45+7,10 m			
	Kantungen: 2 gemäß Detailplanung			
	Farbton: RAL nach Wahl AG anhand			
	RAL-Standardfarbfächer			
	Abmessungen: ca. 710 x 1145 cm			
	Einbauort: Pfosten-Riegel-Fassade Bestand,			
	Westfassade 1.-2. OG			
	Hersteller / Fabrikat			
	Bestands-P-R-Fassade: verm. Schüco FW60+.SI +			
	3-Scheiben-Verglasung Fa.			
	Flintermann, Ug = 0,7 W/m² K			
	Untergrund: Mauerwerk, Stahlbeton			
	Einzukalkulieren sind die folgenden Arbeitsschritte:			
	- vorsichtiger Ausbau Deckleisten an Leibungen + Sturz inkl.			
	Lagerung			
	- Ausbau und Entsorgung Dämmelement			
	Pfosten-Riegel-Fassade Bestand			
	- Einbau einer äußeren Abdichtungslage gem.			
	Ausführungsbeschreibung 01			
	- Einbau eines Dämmstreifens (mehrlagig) EPS WLG 035,			
	b/h = 90 / 65 mm			
	- Einbau der vorab beschriebenen Leibungs- und Sturzbleche			
	durch Einklemmen in die Pfosten-Riegel-Konstruktion inkl.			
	Einbau von neuen Dämmelementen			
	- Wiedereinbau Deckleisten an Leibungen + Sturz			
		<b>25,65 lfdm</b>	EP .....	GP .....
<b>04.20</b>	<b>untere Abdichtung Pfosten-Riegel-Fassade Bestand</b>			
	Herstellen der unteren Abdichtung an der			
	Pfosten-Riegel-Fassade Bestand durch folgende Arbeitsschritte			
	inkl. aller notwendigen Nebenarbeiten und aller erforderlichen			
	Verbindungsmitel, Dichtstoffen und Kleinmaterialien.			
	Gesamtlänge: ca. 11,45 m			
	Abmessungen: ca. 710 x 1145 cm			
	Einbauort: Pfosten-Riegel-Fassade Bestand,			
	Westfassade 1.-2. OG			
	Hersteller / Fabrikat			
	Bestands-P-R-Fassade: verm. Schüco FW60+.SI +			
	3-Scheiben-Verglasung Fa.			
	Flintermann, Ug = 0,7 W/m² K			
	Untergrund: Mauerwerk, Stahlbeton			
	Einzukalkulieren sind die folgenden Arbeitsschritte:			
	- vorsichtiger Ausbau Deckleisten an Fensterbank inkl.			
	Lagerung			
	- Fortsetzung auf nächster Seite -			
			Übertrag: .....	

# Leistungsverzeichnis

Profilschulcampus Ascheberg Gesamtprojekt (PSA)

015	LV	A - Holz-, Alu-Verbundfenster/Außentüren		
04	Titel	Alu-Blechverkleidungen und Fensterbänke		
Nr.	Leistungsbeschreibung	Menge/ Einh.	Preis (EP)	Gesamt (GP)
	<p>Übertrag: .....</p> <p>- Ausbau und Entsorgung Dämmelement am unteren Anschluss und Fensterbank Pfosten-Riegel-Fassade Bestand</p> <p>- Einbau einer äußeren Abdichtungslage gem. Ausführungsbeschreibung 01</p> <p>- Unterbrechung der Arbeiten für bauseitigen Einbau der Fensterbank inkl. Dämmung</p> <p>- Wiedereinbau Deckleisten an Fensterbank</p>	1 Stk	EP .....	GP .....
04.21	<p><b>Anschlussprofil Pfosten-Riegel-Fassade</b></p> <p>Nachträgliche Herstellung und Einbau von seitlichen gedämmten Anschlussprofilen inkl. hinterseitiger Dämmung mit Mineralwolle, Befestigungsmittel, Versiegelung und aller erforderlichen Nebenarbeiten.</p> <p>Höhe: ca. 40 mm</p> <p>Farbton: pulverbeschichtet, RAL nach Wahl AG anhand RAL-Standardfarbfächer</p> <p>Einzellängen: 7,10</p> <p>Dämmung: EPS WLG 035 ca. 65 x 40 mm</p> <p>Einbauort: Westfassade, 1. - 2.OG</p> <p>Einbauzeitpunkt: Nach Fertigstellung der Holzfassade</p> <p>Untergrund: Stahlbeton, Elementfassade</p> <p>Hinweis: Die Anschlussprofile sind in die Randpressleisten zu integrieren, sodass ein dichter Anschluss hergestellt wird.</p>			
		14,2 lfdm	EP .....	GP .....
Summe Titel 04		Alu-Blechverkleidungen und Fensterbänke, Netto: .....		
05	Titel Stundenlohnarbeiten			
	<p><b>Vorbemerkungen Stundenlohnarbeiten</b></p> <p>Vorbemerkungen</p> <p>Stundenlohnarbeiten dürfen nur auf ausdrückliche Bestellung durch den AG vor Ausführungsbeginn ausgeführt werden.</p> <p>Stundenlohnrechnungen sind alsbald nach Abschluss der Stundenlohnarbeiten, längstens jedoch in Abständen von 4</p>			
- Fortsetzung auf nächster Seite -		Übertrag: .....		

# Leistungsverzeichnis

Profilschulcampus Ascheberg Gesamtprojekt (PSA)

<b>015</b>	<b>LV</b>	<b>A - Holz-, Alu-Verbundfenster/Außentüren</b>		
05	Titel	Stundenlohnarbeiten		
Nr.	Leistungsbeschreibung	Menge/ Einh.	Preis (EP)	Gesamt (GP)
	<p>Wochen, einzureichen.</p> <p>Die Stundennachweise sind in 2-facher Ausfertigung vorzulegen. Eine Ausfertigung bleibt beim Unterzeichner, die 2. Ausfertigung ist bei der Abrechnung beizulegen.</p> <p><b>- Ende Vorbemerkung Stundenlohnarbeiten -</b></p>			Übertrag: .....
<b>05.1</b>	<p><b>Stundenlohn Helfer, Berufsgruppe IV - VI</b></p> <p>Stundenlohnarbeiten durch Arbeitskräfte auf Anordnung des AG ausführen. Der Verrechnungssatz für die jeweilige Arbeitskraft umfaßt sämtliche Aufwendungen, insbesondere den tatsächlichen Lohn einschl. vermögenswirksamer Leistungen mit den Zuschlägen für Gemeinkosten. Sozialkassenbeiträge, Winterbauumlage und desgl., sowie Lohn- und Gehaltsnebenkosten und Zuschläge für Überstunden sind einzurechnen. Zuschläge für Nacht-, Sonntags- und Feiertagsarbeit werden gesondert vergütet.</p> <p>Berufsgruppe Helfer IV - VI.</p>	<b>32 h</b>	EP .....	GP .....
<b>05.2</b>	<p><b>Stundenlohn Baufacharbeiter, Berufsgruppe III</b></p> <p>Stundenlohnarbeiten durch Arbeitskräfte auf Anordnung des AG ausführen. Der Verrechnungssatz für die jeweilige Arbeitskraft umfaßt sämtliche Aufwendungen, insbesondere den tatsächlichen Lohn einschl. vermögenswirksamer Leistungen mit den Zuschlägen für Gemeinkosten. Sozialkassenbeiträge, Winterbauumlage und desgl., sowie Lohn- und Gehaltsnebenkosten und Zuschläge für Überstunden sind einzurechnen. Zuschläge für Nacht-, Sonntags- und Feiertagsarbeit werden gesondert vergütet.</p> <p>Baufacharbeiter (Berufsgruppe III).</p>	<b>32 h</b>	EP .....	GP .....
<b>05.3</b>	<p><b>Stundenlohn Bauvorarbeiter, Berufsgruppe I und II</b></p> <p>Stundenlohnarbeiten durch Arbeitskräfte auf Anordnung des AG ausführen. Der Verrechnungssatz für die jeweilige Arbeitskraft umfaßt sämtliche Aufwendungen, insbesondere den tatsächlichen Lohn einschl. vermögenswirksamer Leistungen mit den Zuschlägen für Gemeinkosten. Sozialkassenbeiträge,</p>			
- Fortsetzung auf nächster Seite -				Übertrag: .....

# Leistungsverzeichnis

Profilschulcampus Ascheberg Gesamtprojekt (PSA)

015	LV	A - Holz-, Alu-Verbundfenster/Außentüren		
05	Titel	Stundenlohnarbeiten		
Nr.	Leistungsbeschreibung	Menge/ Einh.	Preis (EP)	Gesamt (GP)
	<div>Übertrag: .....</div> <p>Winterbauumlage und desgl., sowie Lohn- und Gehaltsnebenkosten und Zuschläge für Überstunden sind einzurechnen. Zuschläge für Nacht-, Sonntags- und Feiertagsarbeit werden gesondert vergütet.</p> <p>Bauvorarbeiter (Berufsgruppe I und II).</p>			
		16 h	EP .....	GP .....
Summe Titel 05		Stundenlohnarbeiten , Netto: .....		
06	Titel Wartung und Pflege			
	<p><b>Hinweis</b></p> <p>Es ist zu beachten, dass der Kostenträger für die Wartungs- und Pflegearbeiten abweichend ist vom AG. Nach Auftragserteilung wird dem AN die entsprechende Rechnungsadresse übermittelt.</p>			
06.1	<p><b>Wartung und Pflege - 1.Jahr</b></p> <p>Wartung und Pflege der nachfolgenden Elemente im 1. Jahr:</p> <ul style="list-style-type: none"><li>• Fensterkonstruktionen</li><li>• Türelemente</li><li>• Sonnenschutzanlagen</li><li>• Elektro- und manuelle Antriebe</li><li>• Elektro- und manuelle Ein- und Anbauten</li></ul> <p>Ausführung wie folgt:</p> <p>Beschläge:</p> <ul style="list-style-type: none"><li>- Überprüfen der Gängigkeit, Nachziehen und ggf. Justieren</li><li>- Ölen und Fetten der beweglichen Teile</li></ul> <p>Dichtungen:</p> <ul style="list-style-type: none"><li>- Überprüfen der Dichtungen zwischen Flügel und Blendrahmen und ggf. Nachbessern</li><li>- Überprüfen der Dichtungen zwischen Glas und Flügelrahmen und ggf. Nachbessern</li><li>- Überprüfen der Dichtungen zwischen Elementen und anschließenden Bauteilen und ggf. Nachbessern</li></ul> <p>Eck- und Stoßverbindungen:</p> <ul style="list-style-type: none"><li>- Überprüfen und ggf. Nachbessern</li></ul> <p>Verglasungen:</p> <ul style="list-style-type: none"><li>- durch Sichtkontrolle in eingebautem Zustand</li><li>- auf Einläufe und Sprünge</li></ul>			
- Fortsetzung auf nächster Seite -		Übertrag: .....		

# Leistungsverzeichnis

Profilschulcampus Ascheberg Gesamtprojekt (PSA)

<b>015</b>	<b>LV</b>	<b>A - Holz-, Alu-Verbundfenster/Außentüren</b>		
06	Titel	Wartung und Pflege		
Nr.	Leistungsbeschreibung	Menge/ Einh.	Preis (EP)	Gesamt (GP)
				Übertrag: .....
	<ul style="list-style-type: none"> <li>- auf Dichtigkeit des Randverbundes bei Isoliergläsern</li> <li>- auf richtigen Sitz der Verklotzung</li> <li>- auf Dampfdruckausgleich im Glasfalz</li> </ul> Rahmenoberfläche: <ul style="list-style-type: none"> <li>- Sichtkontrolle der Oberflächen der lackierten bzw. beschichteten Profile und ggf. Nachbessern von Beschädigungen</li> </ul> Elektrokomponenten: <ul style="list-style-type: none"> <li>- Funktionskontrolle und ggf. austausch von Kleinteilen</li> <li>- Sichtkontrolle der Oberflächen und ggf. Nachbessern von beschädigten Stellen.</li> <li>- Ölen und Fetten der beweglichen Teile</li> </ul> Sonnenschutz: <ul style="list-style-type: none"> <li>- Überprüfen des Zustands der Anlage und ggf. nachbessern von Beschädigungen</li> <li>- Funktionskontrolle durch Behang auf-/abfahren, Laufverhalten, Geräusche prüfen</li> <li>- Überprüfen motorbetriebener Anlagenteile ggf. Austausch von beschädigten Kleinteile</li> </ul> <p>Kleinere Nachbesserungsarbeiten und Austausch von Kleinteilen sind Teil der Wartung und werden nicht gesondert vergütet. Der Austausch von beschädigten Komponenten bzw. defekten Komponenten wird gesondert vergütet. Für den Austausch solcher Komponenten ist dem AG ein Angebot zu unterbreiten. Diese Leistung wird gesondert beauftragt.</p>			
		<b>1 psch</b>		GP .....
<b>06.2</b>	<b>Wartung und Pflege - 2.Jahr</b> Wie Position 06.1 (Seite 74) jedoch:  Wartung und Pflege der Elemente im 2.Jahr.			
		<b>1 psch</b>		GP .....
<b>06.3</b>	<b>Wartung und Pflege - 3.Jahr</b> Wie Position 06.1 (Seite 74) jedoch:  Wartung und Pflege der Elemente im 3.Jahr.			
		<b>1 psch</b>		GP .....
				Übertrag: .....

# Leistungsverzeichnis

Profilschulcampus Ascheberg Gesamtprojekt (PSA)

<b>015</b>	<b>LV</b>	<b>A - Holz-, Alu-Verbundfenster/Außentüren</b>		
06	Titel	Wartung und Pflege		
Nr.	Leistungsbeschreibung	Menge/ Einh.	Preis (EP)	Gesamt (GP)
				Übertrag: .....
<b>06.4</b>	<b>Wartung und Pflege - 4.Jahr</b> Wie Position 06.1 (Seite 74) jedoch:  Wartung und Pflege der Elemente im 4.Jahr			
		<b>1 psch</b>		GP .....
<b>Summe Titel 06</b>			<b>Wartung und Pflege , Netto:</b>	.....

# LV-Zusammenfassung

Profilschulcampus Ascheberg Gesamtprojekt (PSA)

015	LV	A - Holz-, Alu-Verbundfenster/Außentüren		
Nr.	Bezeichnung		Seite	Gesamt in EUR
01	Titel	Werk- und Montageplanung	11	.....
02	Titel	Fenster und Türen	14	.....
03	Titel	Außenliegender Sonnenschutz (Raffstore)	58	.....
04	Titel	Alu-Blechverkleidungen und Fensterbänke	63	.....
05	Titel	Stundenlohnarbeiten	72	.....
06	Titel	Wartung und Pflege	74	.....
<b>Summe LV 015 A - Holz-, Alu-Verbundfenster/Außentüren</b>				
			<b>Angebotssumme, Netto:</b>	EUR .....
Stempel			zzgl. MwSt. (19,0 %):	EUR .....
..... Anbieter - Unterschrift			<b><u>Angebotssumme, Brutto:</u></b>	EUR <u>.....</u>